



## Indholdsfortegnelse

<b>EF-OVERENSSTEMMELSESERKLÆRING</b> .....	<b>3</b>
<b>Kontrol ved modtagelse</b> .....	<b>4</b>
<b>Maskinbeskrivelse</b> .....	<b>4</b>
Tekniske specifikationer.....	4
Reklamationer.....	4
<b>Sikkerhed omkring Combi-Tiller PTO</b> .....	<b>5</b>
<b>Sikkerhed og anvisninger omkring hydraulikanlæg</b> .....	<b>6</b>
Anvisning om transport på offentlige veje:.....	6
Forakselbelastning:.....	6
<b>Mærkater på maskinen</b> .....	<b>7</b>
Sikkerheds- og andre mærkninger på maskinen .....	7
<b>Opstart af maskinen</b> .....	<b>8</b>
Generelt.....	8
Til- og frakobling .....	8
Combi-Tiller PTO .....	8
Combi-Tiller PTO - sammenbygget med andre maskiner.....	8
<b>Indstilling og justering</b> .....	<b>9</b>
Udskiftning af slidspids.....	9
Stensikring.....	9
Dybdejustering.....	10
<b>Vedligeholdelse</b> .....	<b>10</b>
Hydraulisk automatudløser.....	11
<b>Reservepartsliste</b> .....	<b>12</b>
Ramme med hydr. liftarme.....	12
Tandopsætning (Springbolt).....	14
Tandopsætning (Hydr. Auto.udløser) .....	16
<b>Hydraulik</b> .....	<b>18</b>
Liftarme.....	18
Hydraulisk automatudløser.....	20
<b>Ekstraudstyr</b> .....	<b>22</b>
LED lygtesæt .....	22
Reflekterende advarselstavler.....	24
<b>Noter</b> .....	<b>25</b>
<b>Noter</b> .....	<b>27</b>



## **EF-OVERENSSTEMMELSESERKLÆRING**

i henhold til Rådets maskindirektiv 2006/42/EF  
gældende fra og med den 29. December 2009

HE-VA ApS  
N. A. Christensensvej 34,  
DK-7900 Nykøbing Mors

erklærer herved, at nedenstående maskine er fremstillet i overensstemmelse  
med Rådets direktiv 2006/42/EF.

Erklæringen omfatter følgende produkt:

Combi-Tiller PTO 2,5 – 3,0 – 3,5 – 4,0 m. Springbolt  
Combi-Tiller PTO 2,5 – 3,0 – 3,5 – 4,0 m. Hydr. Automatudløser

Nykøbing d. 26. Januar 2026

  
Villy Christensen

Undertegnede er også ansvarlig for udarbejdelse af det tekniske dossier for ovennævnte maskine.

## Kontrol ved modtagelse

Både ved modtagelse hos forhandleren og kunden kontrolleres Combi-Tiller PTO for eventuelle beskadigelser.

## Maskinbeskrivelse

### Tekniske specifikationer

Model - Springbolt	2,5 m	3,0 m	3,5 m	4,0 m
Arbejdsbredde	2,5 m	3,0 m	3,5 m	4,0 m
Kraftbehov, hk.	100	100/150	150	150/200
Antal tænder, Springbolt	4	4/6	6	6/8
Vægt, kg, Springbolt	560	620/690	760	820/890
Krav til antal dobbeltudtag	1	1	1	1

Model – Hydr. Autoudløser	2,5 m	3,0 m	3,5 m	4,0 m
Arbejdsbredde	2,5 m	3,0 m	3,5 m	4,0 m
Kraftbehov, hk, Hydr. Autoudløser	100	100/150	150	150/200
Antal tænder, Hydr. Autoudløser	4	4/6	6	6/8
Vægt, kg, Hydr. Autoudløser	690	750/820	930	990/1080
Krav til antal dobbeltudtag	2	2	2	2

Combi-Tiller PTO opfylder DS/ISO 11001-1, trepunktsophæng.

### Reklamationer

Reklamationer udføres på forhandlers værksted indenfor normal arbejdstid. Såfremt det ikke er muligt at udføre arbejdet indenfor normal arbejdstid betales for overarbejdsbetaling. Maskiner – der indleveres til reklamationsarbejde – skal indleveres i rengjort stand.

## **Sikkerhed omkring Combi-Tiller PTO**

Maskinen må ikke igangsættes, hvis der befinder sig udsatte personer\* indenfor farligt område\*\*

Når der befinder sig udsatte personer indenfor farligt område (f. eks. ved indstilling, vedligeholdelse eller til/og frakobling) skal følgende punkter være opfyldt:

Maskinen skal være sænket ned til fast underlag.

Hydraulikken skal være aflastet.

Traktoren skal være stoppet og nøglen fjernet fra tændingen.

Føreren skal sikre sig, at der under brugen ikke er udsatte personer indenfor farligt område.

- \* Udsat person: Enhver person, der helt eller delvis befinder sig i farligt område.
- \*\* Farligt område: På og under maskinen indenfor en afstand af 4 m fra maskine.

De fleste uheld, der sker i forbindelse med maskinens arbejde, transport og vedligeholdelse, skyldes tilsidesættelse af de mest elementære sikkerhedsbestemmelser. Derfor er det af største betydning, at enhver, der arbejder med maskinen, nøje overholder de sikkerhedsanvisninger og andre anvisninger, der er gældende for selve maskinen. Maskinen må kun betjenes, vedligeholdes og repareres af personer, der er fortrolige med dette arbejde, og tillige er bekendte med de faremomenter, der kan opstå.

**PAS PÅ!!** Roterende dele og løsthængende tøj er en farlig kombination.

**VIGTIG!!** I forbindelse med nedstyrtningsfare er det direkte livsfarligt med personophold på maskinens stativ/ramme, når maskinen er i drift efterspændt en traktor.

## **Sikkerhed og anvisninger omkring hydraulikanlæg**

Det maksimale tilladte arbejdstryk er 225 bar.

Det tilrådes, at mærke koblingsparterne ved hydrauliske forbindelser mellem traktor og redskab, så fejlbetjening udelukkes!

Ved søgning efter lækager skal der pga. fare anvendes egnede hjælpemidler.  
(Beskyttelsesbriller, arbejdshandsker m.m.)

Hydraulikolie under højt tryk kan trænge gennem huden og forårsage alvorlige skader.  
Ved skader søges omgående læge. **INFEKTIONSFARE!**

Før arbejdet med hydraulikanlægget sænkes maskinen til fast underlag. Trykket fjernes fra anlægget, motoren standses, tændingsnøglen fjernes.

Hydraulikslangerne kontrolleres regelmæssigt, dog mindst hver 6. måned med hensyn til revner, slid m.m. Defekte slanger udskiftes omgående.

Levetiden for hydraulikslanger er max. 5 år.

Nye hydraulikslanger skal svare til fabrikantens krav.

### **Anvisning om transport på offentlige veje:**

Før transport på offentlige veje kontrolleres, at maskinens sammenkobling med traktoren er i overensstemmelse med de gældende færdselslove.  
(tilladt totalvægt, tilladt akselbelastning, transportbredde, lygter, advarselsskilte).

### **Forakselbelastning:**

Efter montering af maskinen og ved max. belastning, skal traktorens styreegenskaber være sikret. Undersøg, at forakslen er tilstrækkelig belastet. Forakselbelastningen skal mindst udgøre 20% af traktorens vægt. Tilladt akselbelastning og tilladt totalvægt for traktoren skal altid overholdes.

OBS ! Køre-, styre-, og bremseegenskaber påvirkes af den efterhængte maskinkombination.

## Mærkater på maskinen

Der er anbragt flere mærkater på Deres maskine, der indeholder **sikkerhedsmæssige** og praktiske anvisninger om maskinens korrekte brug. Venligst læs disse anvisninger, og gør maskinens bruger opmærksom på mærkaterne og **sikkerhedsbestemmelserne** i denne brugervejledning. Hold mærkaterne rene og læselige, er de ikke det, skal de udskiftes

### Sikkerheds- og andre mærkninger på maskinen



Læs nøje instruktionsbogen igennem før maskinen tages i brug og overhold sikkerhedsanvisningerne  
Genbestillingsnr.: 1305028



Typeskilt med maskinnummer og produktionsår.



Efterspænd alle bolte efter kort tids brug. Hvis dette ikke overholdes, bortfalder vore garantiforpligtelser.  
Genbestillingsnr.: 1305030

Maximale tilspændingsmomenter i Nm. med oliesmurt gevind			
Metrisk gevind	Kvalitet 8.8	Kvalitet 10.9	Kvalitet 12.9
M10x1,5	47	65	79
M12x1,75	81	114	136
M14x2,0	128	181	217
M16x2,0	197	277	333
M18x2,5	275	386	463
M20x2,5	385	541	649
M22x2,5	518	728	874
M24x3,0	665	935	1120
Hjulbolt M18x1,5 fingevid	385 Nm		
Hjulbolt M22x1,5 fingevid	550 Nm		

## Opstart af maskinen

### Generelt

Maskinen kræver 1 dobbeltvirkende udtag (Springbolt).

Maskinen kræver 2 dobbeltvirkende udtag (hydraulisk automatudløser).

### Til- og frakobling

1. Under normale forhold tilkobles traktoren i maskinens nederste løftehuller både med hensyn til liftarme og topstang.

### Combi-Tiller PTO

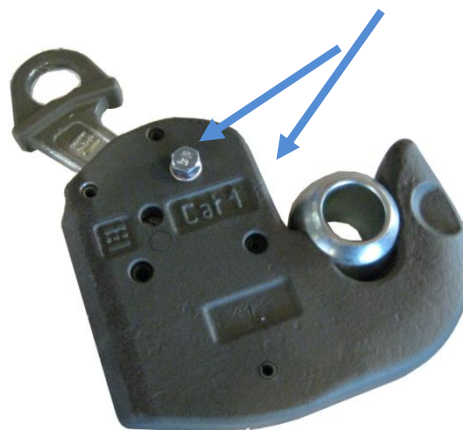
1. Traktoren bakkes til redskabet og monteres i traktorens trepunktsophæng.
2. Arbejdsdybde justeres

### Combi-Tiller PTO - sammenbygget med andre maskiner

1. Traktoren bakkes til redskabet.
2. Alle hydraulikslangerne monteres i traktorens udtag. Der sættes nu tryk på stjært- og hjulcylinderen, således, at stjærten tilpasses traktorens trækanordning.
3. Derefter bakkes traktoren helt hen til redskabet som påspændes.
4. Nu hæves maskinen til max højde.
5. Foldbare modeller kan nu foldes ud.



Snapkobling LÅST

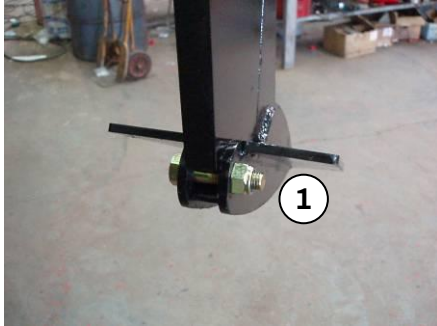


Snapkobling LÅST OP

**Ved kørsel skal snapkoblinger låses med bolte, for at forhindre skader på redskabet.**

## Indstilling og justering

### Udskiftning af slidspids.



1. ⚠ Før der arbejdes med maskinens slidspidser, skal maskinen sikres. Dette kan gøres ved at placere bukke under hoved-rammen.

2. M16x65 mm bolt afmonteres (Pos. 1) ved hjælp af 2 stk. 24 mm nøgler. ⚠ Slidspidsen kan falde af, når bolten tages af – pas på fod- og benskader.

3. Slidspidsen afmonteres ved at skubbe den frem. Kan gå stramt pga. indtrængning af jord, hvor en hammer med fordel kan anvendes.



4. Ny slidspids Vare nr. 645000044 (Pos. 2) monteres ved at skubbe slidspidsen bagud og på plads.

5. M16 x 65 mm bolt kontrolleres for skader og udskiftes efter behov, Vare nr. 0235852+0272290+0264090

6. M16 x 65 mm bolt (Pos. 1) monteres, smøres og tilspændes med **ca. 20 Nm**  
Pas på ikke at overspænde – da spidsen kan beskadiges.

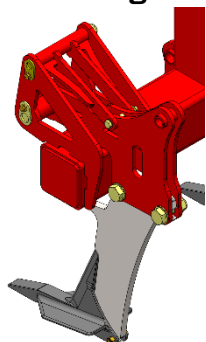
### Stensikring

Hvis en tand rammer en stor fast sten eller lignende i jorden, skal springbolten knække for at undgå skader på maskinens konstruktion og traktor.

Når en bolt springer, vil tanden bevæge sig bagud.

- Før maskinen tages i brug herefter, skal det sikres, at tanden har fri bevægelighed bagud uden at ramme evt. sammenkoblet- / efterspændt maskine. Dette kontrolleres ved at fjerne springbolten og kontrollere tandens vandring.

### Udskiftning af springbolt

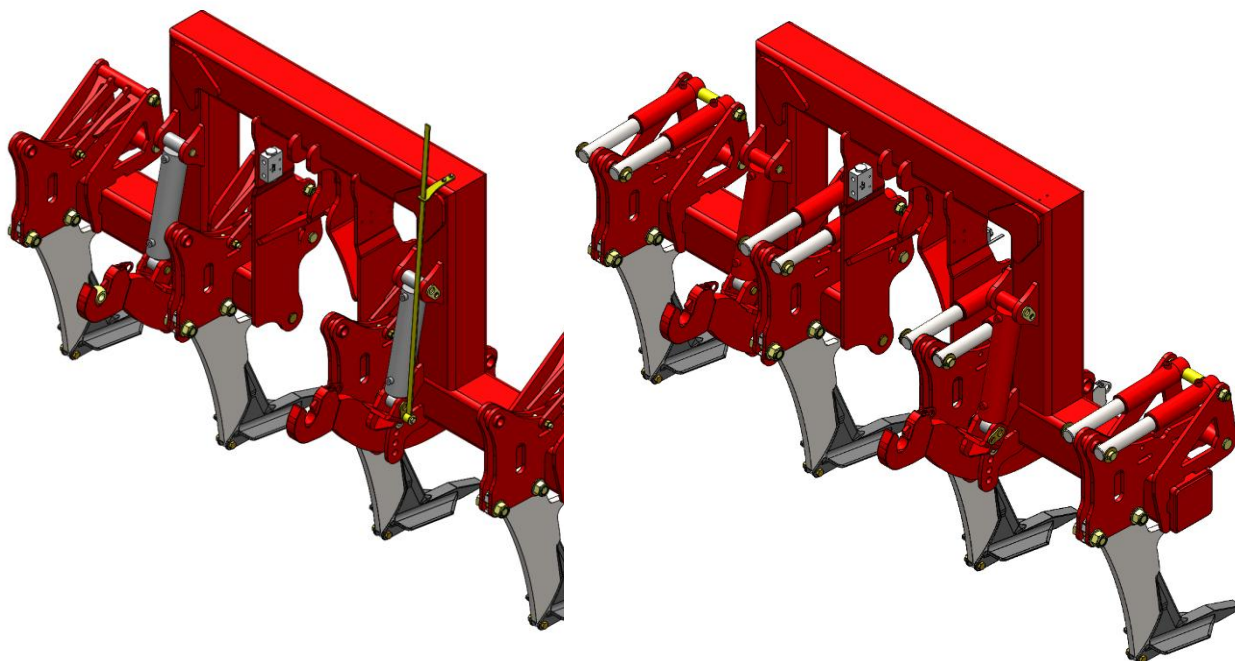


1. Løft maskinen af jorden, så tanden kan bevæges.
2. Fjern rester fra den gamle springbolt.
3. Skub tanden frem, og monter den nye springbolt bag tanden.
4. Spænd boltene med 100 Nm, og maskinen er klar til brug.

Det er vigtigt at anvende originale **HE-VA** springbolte  
Varenr. 1235095, ellers kan maskinen ødelægges,  
og garanti/reklamationsret bortfalder.



## Dybdejustering



Combi-Tiller PTO kan arbejde i maks. 400 mm dybde. Arbejdsdybden reguleres ved hjælp af de hydrauliske liftarme. Arbejdsdybden kontrolleres ved hjælp af skala.

Combi-Tiller PTO kan anvendes solo eller virker som træk for et bugseret redskab. Arbejdsdybden varieres med traktorens lift.

## Vedligeholdelse

Efter de første 10 timers drift efterspændes maskinen. Slanger, fittings og cylindre efterses for eventuelle utætheder og efterspændes.

Kontroller jævnligt, at alle bolte er spændte.

Før vinteropbevaring vaskes maskinen og smøres. Efter vask kan maskinen evt. indsprøjtes i olie.

## **Smøring**

Ved smøring, vedligeholdelse og reparation skal Combi-Tiller PTO sænkes, traktoren bremses og motoren standses.

Combi-Tiller PTO skal smøres efter 30 timers drift og efter rengøring for at presse evt. vand og snavs ud. Smøresteder på de faste maskiner er placeret ved den bevægelige lift og desuden ved cylindre


Derudover har maskiner med hydraulisk stenudløser 2 smøresteder pr. tand, som skal smøres efter 10 timers drift.

## **Vigtigt!**

Hydrauliksystemet er påfyldt olietype Hydro Texaco HD32
--

## Hydraulisk automatudløser



Før hver sæsonstart bør det kontrolleres at akkumulatorernes gstryk er 110 bar . Det kræver specialværktøj og kan kun udføres af autoriseret forhandler.

Før opstart af maskinen skal hydrauliktrykket i det lukkede hydrauliske stensikringssystem kontrolleres på maskinens manometer. Trykket skal være min.120 bar, og holdes i et arbejdsinterval på op til 160 bar. Ved ekstreme forhold sættes hydraulik-trykket op, dog må trykket ikke overstige 180 bar.

**VIGTIGT** – hydrauliktrykket kontrolleres løbende, og bør aldrig være under 120 bar.

Hvis der er behov for at justere på arbejdstrykket, kan det gøres på følgende måde:

Hydraulikslangens lynkobling monteres i traktorens olieudtag.

Kuglehanen åbnes, og arbejdstrykket kan nu justeres op eller ned med traktorens olieudtag.

Når det ønskede tryk er opnået, lukkes kuglehanen igen, og traktorens hydrauliksystem aflastes, før lynkoblingen afmonteres og placeres i maskinens holder.

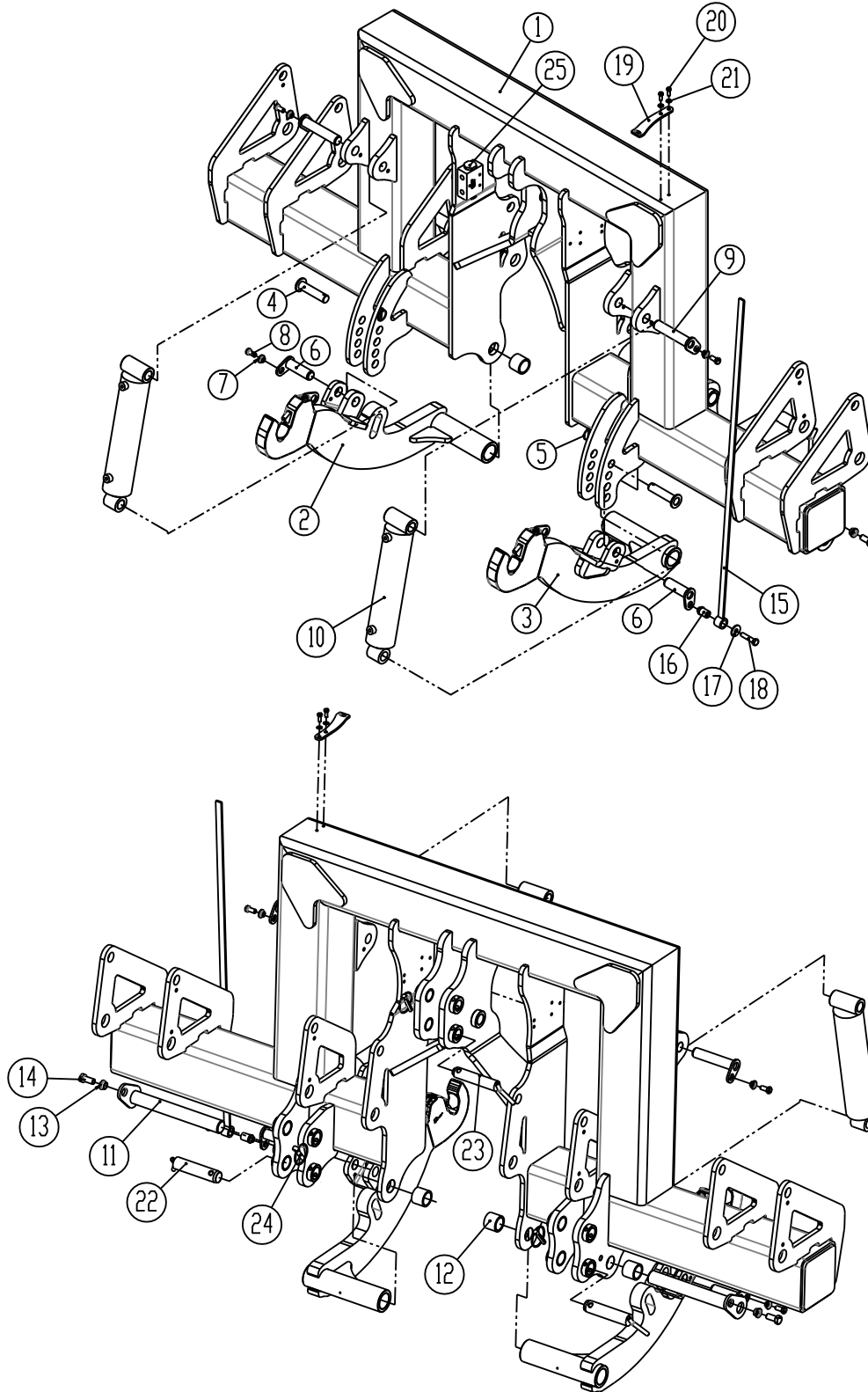
Under arbejdet med maskinen svinger tanden automatisk bagud, hvis den møder en forhindring. Under normale forhold vil tanden automatisk søge tilbage til arbejdsstilling igen efter forhindring er passeret. Under ekstreme forhindringer og/eller jordforhold kan det være nødvendigt at standse og evt. løfte maskinen af jorden.

 **Det er vigtigt, at der ingen personer befinder sig i nærheden af maskinen, da tanden søger tilbage til arbejdsposition med stor fart og kan kaste med jord og sten.**

### Reservedelsliste

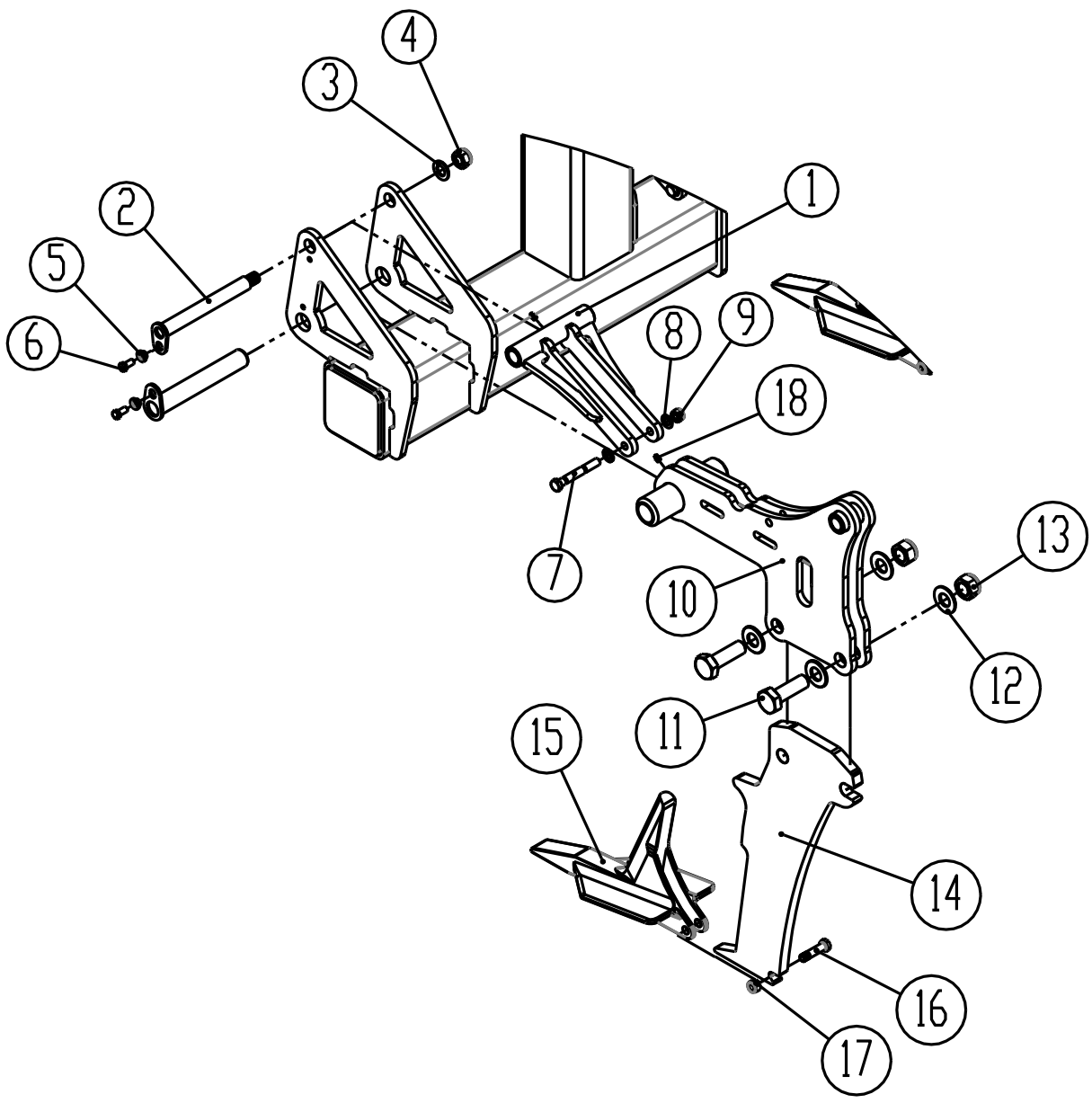
#### Ramme med hydr. liftarme

Vist ramme m. 4 tænder



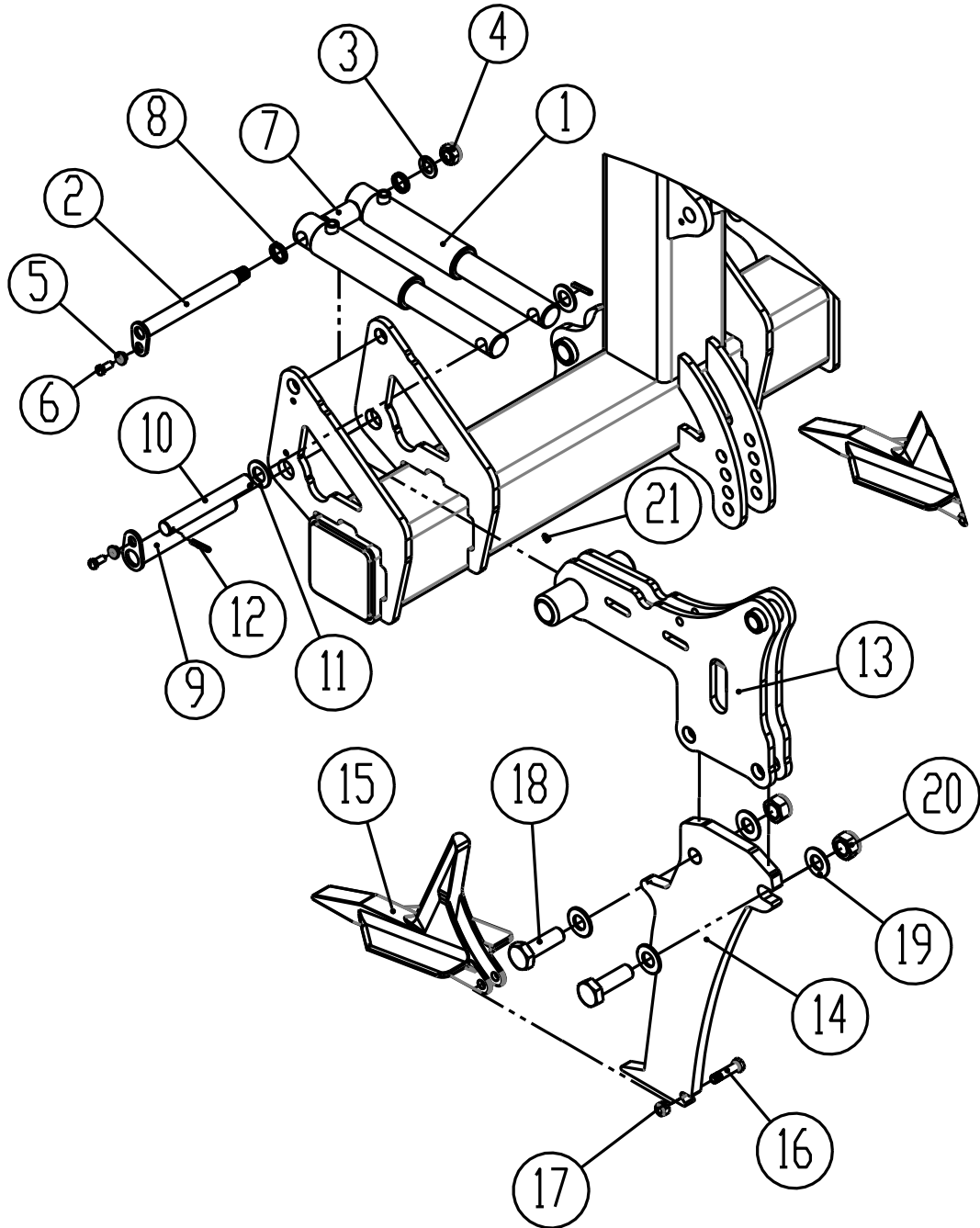
Pos.	Varenummer	Betegnelse	2,5m	3,0m	3,5m	4,0m
1	1235912	Ramme m. 4 tænder	1			
1	1235834	Ramme m. 4 tænder		1		
1	1235898	Ramme m. 6 tænder		1		
1	1235881	Ramme m. 6 tænder			1	
1	1235269	Ramme m. 6 tænder				1
1	1235878	Ramme m. 8 tænder				1
2	1235839	Liftarm (f/Springbolt, Venstre)	1	1	1	1
3	1235826	Liftarm (f/Springbolt, Højre)	1	1	1	1
2	1235885	Liftarm (f/Hydr. Auto.udløser, Venstre)	1	1	1	1
3	1235883	Liftarm (f/Hydr. Auto.udløser, Højre)	1	1	1	1
4	69525095F	Nagle Ø25 L=95	2	2	2	2
5	0378200	Ringsplit Ø4,5	2	2	2	2
6	69430095G	Nagle Ø30 L=95	2	2	2	2
7	630532600	Låsebøsning til naglehoved M12	3	3	3	3
8	690101101	Bolt M12x25 8.8	3	3	3	3
9	69430145G	Nagle Ø30 L=145	2	2	2	2
10	690200200	Cylinder 80x40x280	2	2	2	2
10a	690200143	Pakningssæt 80/40 mm. (Laizhou)	2	2	2	2
11	69440320N	Nagle Ø40 L= 320	2	2	2	2
12	0475330	I-Prebøsning EG ø50/40x40mm	4	4	4	4
13	630532700	Låsebøsning til naglehoved M16	2	2	2	2
14	690103124	Bolt M16x35 8.8	2	2	2	2
15	1235907	Pegepind for løftearme	1	1	1	1
16	1235908	Bøsning for pegepind	1	1	1	1
17	0272620	Skive ø 13,0x ø37x3,0 DIN9021	1	1	1	1
18	0235390	Bolt M12x55mm, 8.8 fzb	1	1	1	1
19	1235909	Beslag f/pegepind	1	1	1	1
20	0234750	Bolt M8x20 8.8	2	2	2	2
21	0272250	Facetskive 8mm	2	2	2	2
22	1140600	Nagle Ø37 L=129 (Liftarmsnagle KAT.III)	2	2	2	2
23	69532129B	Nagle m/håndtag Ø32 L=129	1	1	1	1
24	690134008	Traktorsplit Ø11,5 Ø60 ring	3	3	3	3
25	0442775	Flowdivider 3/8" 10-20 l/min	1	1	1	1
25a	0272240	Facetskive 6mm	4	4	4	4
25b	0234580	Bolt M6x70 8.8	2	2	2	2
25c	0264040	Låsemøtrik M6	2	2	2	2
26	690302005	Topstang Kat.III - 36x3 (570-790 mm) Kugle ø32/ø32	1	1	1	1

**Tandopsætning (Springbolt)**



Pos.	Varenummer	Betegnelse	2,5m	3,0m	3,5m	4,0m
1	1235092	Adapter f/springbolt	4	4/6	6	6/8
2	645100288	Nagle f/tandholder Ø30	4	4/6	6	6/8
3	0272330	Facetskive Ø24	4	4/6	6	6/8
4	0264130	Låsemøtrik M24	4	4/6	6	6/8
5	630532600	Låsebøsning til naglehoved	8	8/12	12	12/16
6	690101101	Bolt Ø12x25mm 8.8	8	8/12	12	12/16
7	1235095	Springbolt M16x120mm	4	4/6	6	6/8
8	0272290	Facetskive Ø16	16	16/24	24	24/32
9	0264090	Låsemøtrik M16	4	4/6	6	6/8
10	645100330	Tandholder	4	4/6	6	6/8
11	690103868	Bolt M30x95mm 10,9	8	8/12	12	12/16
12	0272350	Facetskive Ø30	16	16/24	24	24/32
13	0264155	Låsemøtrik M30	8	8/12	12	12/16
14	645100196	Ben f/spids	4	4/6	6	6/8
15	645000044	Spids	4	4/6	6	6/8
16	0235852	Bolt M16x65mm 8.8	4	4/6	6	6/8
17	0264090	Låsemøtrik M16	4	4/6	6	6/8
18	0432510	Smørenippel M8	8	8/12	12	12/16

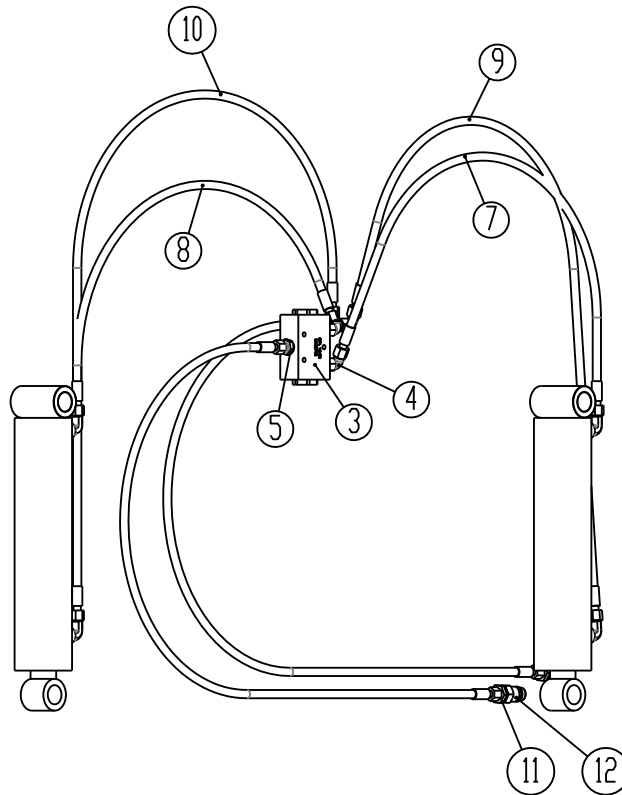
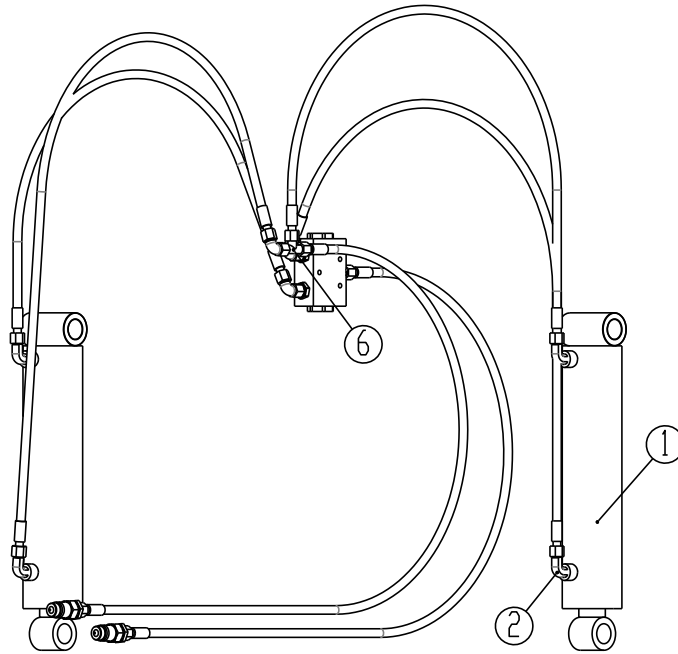
**Tandopsætning (Hydr. Auto.udløser)**



Pos.	Varenummer	Betegnelse	2,5m	3,0m	3,5m	4,0m
1	690200344	Cylinder Ø60/50-155mm	8	8/12	12	12/16
1a	690200352	Pakningssæt 60/50mm	8	8/12	12	12/16
2	645100288	Nagle f/tandholder Ø30 L=288mm	4	4/6	6	6/8
3	0272330	Facetskive Ø24	4	4/6	6	6/8
4	0264130	Låsemøtrik M24	4	4/6	6	6/8
5	630532600	Låsebøsning til naglehoved	8	8/12	12	12/16
6	690101101	Bolt Ø12x25 mm 8.8	8	8/12	12	12/16
7	645100312	Afstandsøsning Ø40x4 L=74mm	4	4/6	6	6/8
8	645100403	Afstandsring Ø40x4 L=8mm	8	8/12	12	12/16
9	645100290	Nagle Ø40 L= 265mm	8	8/12	12	12/16
10	645100339	Nagle Ø30 L=230mm	4	4/6	6	6/8
11	690115014	Facetskive Ø30	8	8/12	12	12/16
12	0371700	Spændstift ø8x50mm	8	8/12	12	12/16
13	645100300	Tandholder f/Ben	4	4/6	6	6/8
14	645100196	Ben f/spids	4	4/6	6	6/8
15	645000044	Slidspids 200mm STØBT m/vinger	4	4/6	6	6/8
16	0235852	Bolt M16x65mm 8.8	4	4/6	6	6/8
17	0264090	Låsemøtrik M16	4	4/6	6	6/8
18	690103868	Bolt M30x95 10,9	8	8/12	12	12/16
19	0272350	Facetskive Ø30	16	16/24	24	24/32
20	0264155	Låsemøtrik M30	8	8/12	12	12/16
21	0432510	Smørenippel M8	4	4/6	6	6/8

# Hydraulik

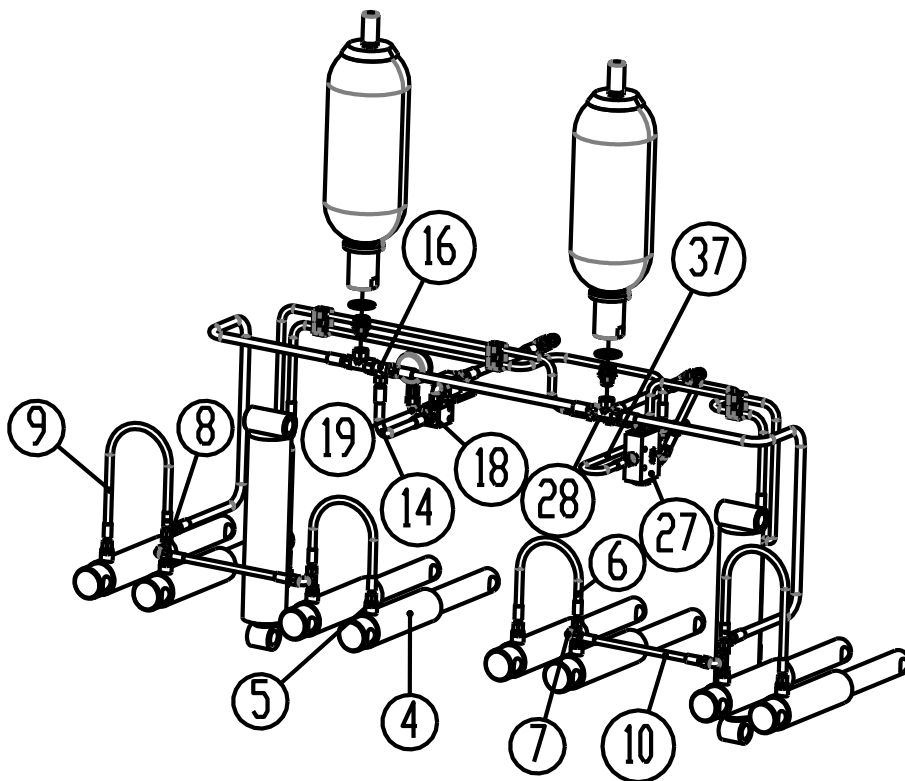
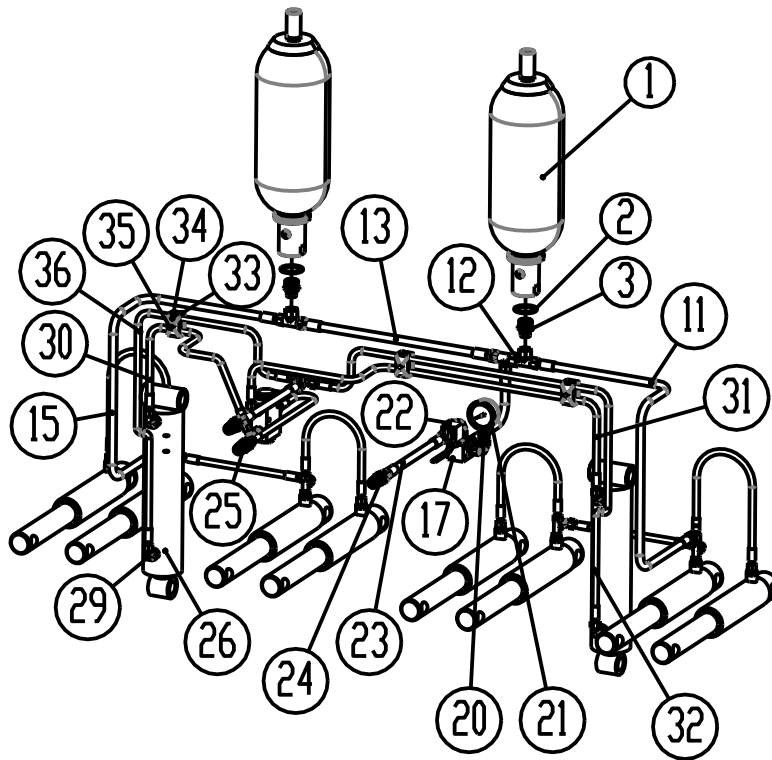
## Liftarme



Pos.	Varenummer	Betegnelse	2,5m	3,0m	3,5m	4,0m
1	690200200	Cylinder 80x40x280	2	2	2	2
1a	690200143	Pakningssæt 80/40 mm	2	2	2	2
2	690203006	Indskruining, vinkel 10-3/8" BSP	4	4	4	4
3	0442775	Flowdeler 3/8" 10-20 l/min	1	1	1	1
4	0446678	Stilbar vinkel 10mm	3	3	3	3
5	690202931	Indskruining, lige M16x1,5 Ø10/1/4" slange	3	3	3	3
6	0446510	T-nippel 1/4", galv.	1	1	1	1
7	0454244	Hydr.sl 3/8" x 935 mm st/st	1	1	1	1
8	0454360	Hydr.sl 3/8" x 1260mm st/st	1	1	1	1
9	690201018	Hydr.sl. 1480mm 1/4" st/st	1	1	1	1
10	0454497	Hydr.sl 3/8" x 1580mm st/st	3	3	3	3
11	0446752	Brystnippel Ø10x1/2"	2	2	2	2
12	0444020	Lynkobling 1/2"	2	2	2	2

Bemærk: Antal slanger og slangelængder kan variere alt efter maskintype, kontrollér derfor mål og antal inden bestilling af reservedele.

**Hydraulisk automatudløser**

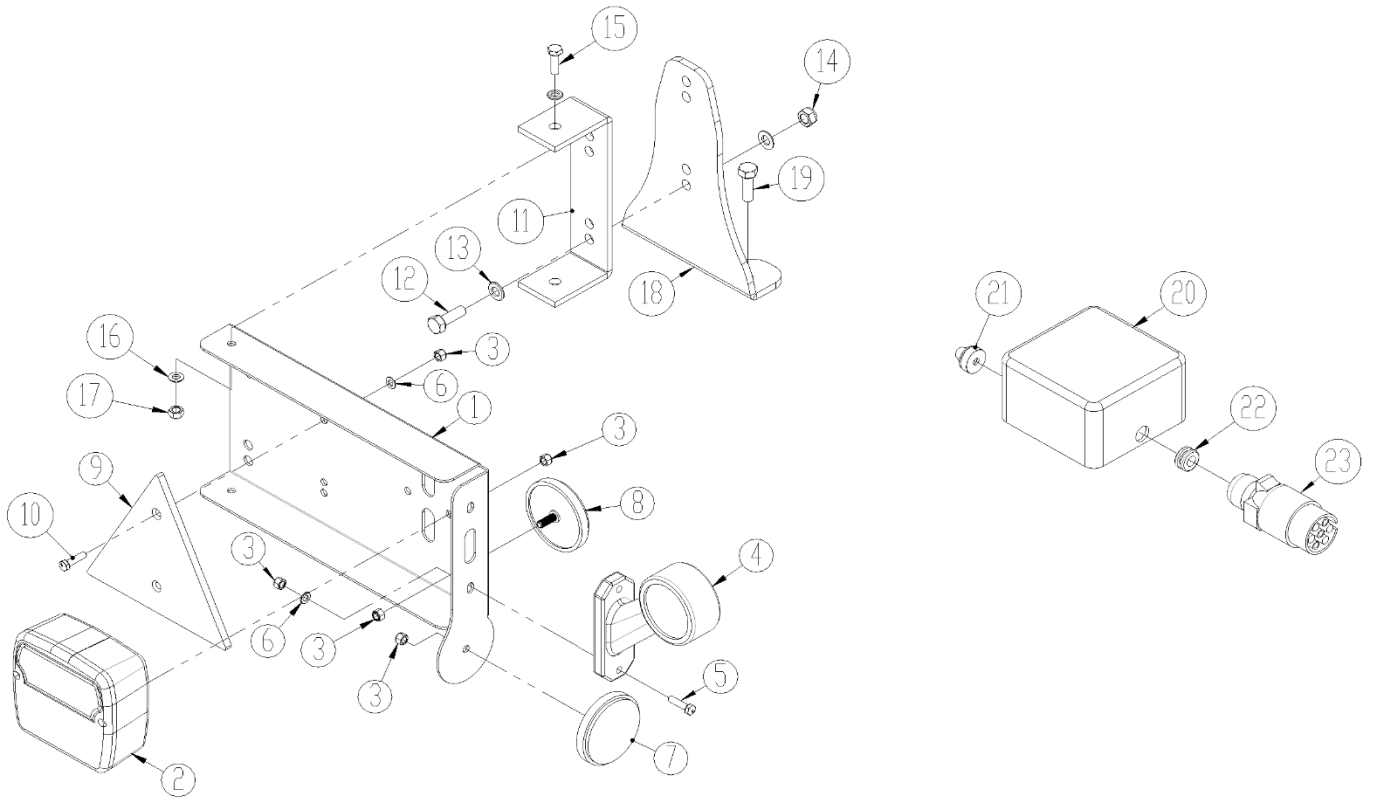


Pos.	Varenummer	Betegnelse	2,5m	3,0m	3,5m	4,0m
1	690206515	Akkumulator 6,0L 110 bar.	2	2	2	2
2	0449110	Bounded seal 1 1/4"	2	2	2	2
3	0446720	Indskruening M22x1,5 x 3/4"	2	2	2	2
4	690200344	Cylinder Ø60/50-155mm	8	8/12	12	12/16
5	690200931	Indskruening, lige M16x1,5	8	8/12	12	12/16
6	690201207	Hydr.sl. 400mm 3/8" st/st	2	2/4	4	4/6
7	0446678	Stilbar vinkel 12mm	4	4/6	6	6/8
8	690203125	Stilbar T12	6	6/8	8	8/10
9	690201207	Hydr.sl. 400mm 3/8" st/st	2	2/4	4	4/6
10	690201449	Hydr.sl. 850 mm 1/2" st/st	2	2/4	4	4/6
11	690201445	Hydr.sl. 1150 mm 1/2" st/st	1	1	1	1
12	690204505	Stilbar T15	2	2	2	2
13	690201445	Hydr.sl. 1150 mm 1/2" st/st	1	1	1	1
14	690201220	Hydr.sl. 600mm 3/8" st/st	1	1	1	1
15	690201445	Hydr.sl. 1150 mm 1/2" st/st	1	1	1	1
16	0446500	Stilbar T15	1	1	1	1
17	660501410	Aluklods 40x40x54,2mm	1	1	1	1
18	690202932	Indskruening, lige M16x1,5 Ø12 / 3/8" slange	4	4	4	4
19	690203016	Stilbar vinkel 10mm	2	2	2	2
20	690206825	Manometer påskruening Ø12 / 1/4"	1	1	1	1
21	690206802	Manometer 250 bar, ø63	1	1	1	1
22	690202990	Kuglehane 3/8"	1	1	1	1
23	0454360	Hydr.sl 3/8" x 1260mm st/st	1	1	1	1
24	0444490	Brystnippel 3/8"-1/2"	1	1	1	1
25	0444020	Lynkobling 1/2"	1	1	1	1
26	690200200	Cylinder 80x40x280	2	2	2	2
26a	690200143	Pakningssæt 80/40 mm.	2	2	2	2
27	0442775	Flowdeler 3/8" 10-20 l/min	1	1	1	1
28	0446510	T-nippel 1/4"	1	1	1	1
29	690203006	Indskruening, vinkel, 10-3/8" BSP	4	4	4	4
30	690201220	Hydr.sl. 600mm 3/8" st/st	1	1	1	1
31	690201445	Hydr.sl. 1150 mm 1/2" st/st	1	1	1	1
32	690201445	Hydr.sl. 1150 mm 1/2" st/st	1	1	1	1
33	690210210	Dobbelt Rørholder Ø14-14mm, grøn	6	6	6	6
34	690210211	Topplade for dobbelt rørholder	3	3	3	3
35	690210213	Stålskrue M8x40	3	3	3	3
36	690201445	Hydr.sl. 1150 mm 1/2" st/st	1	1	1	1
37	0454360	Hydr.sl 3/8" x 1260mm st/st	1	1	1	1

Bemærk: Antal slanger og slangelængder kan variere alt efter maskintype, kontrollér derfor mål og antal inden bestilling af reservedele.

### Ekstraudstyr

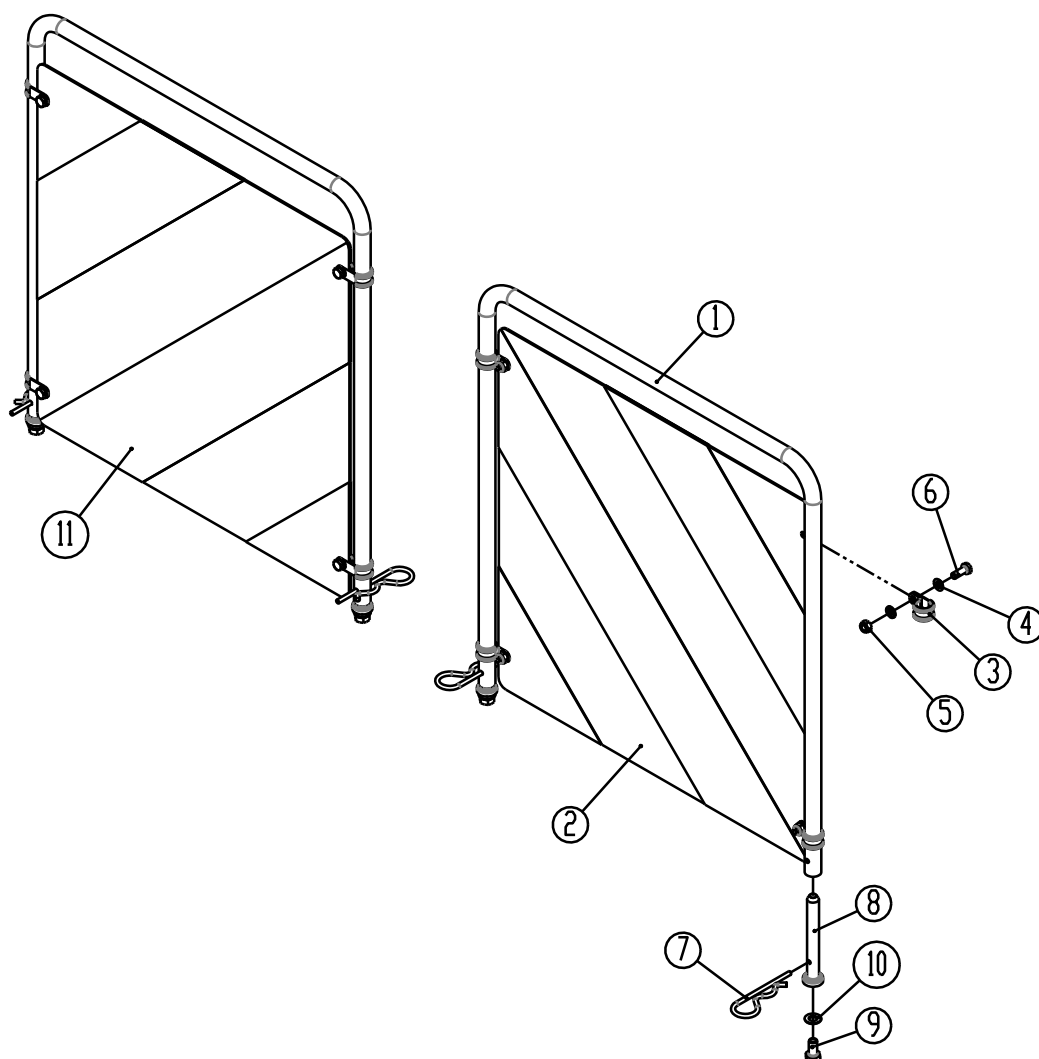
#### LED lygtesæt



Pos.	Varenr.	Betegnelse	Antal
1	7357505	Lygteholder (V)	1
	7357508	Lygteholder (H)	1
2	7357504	Baglygte	2
3	0264030	Låsemøtrik M5	16
4	7357507	Markeringslygte (V)	1
	7357509	Markeringslygte (H)	1
5	0233860	Bolt M5x20	4
6	0272230	Facetskive Ø5	16
7	0656240	Reflex, gul	2
8	0656250	Reflex, hvid	2
9	0521030	Reflex, rød	2
10	0233860	Bolt M5x20	16
11	7357516	Beslag	2
12	0234760	Bolt M8x25	2
13	0272250	Facetskive Ø8	4
14	0264050	Låsemøtrik M8	2
15	0234330	Bolt M6x20	2
16	0272240	Facetskive Ø6	4
17	0264040	Låsemøtrik M6	4
18	30910110	Konsol	2
19	0230825	Tapetite M8x25	2
20	0520492	Samleboks 105x105x60	1
21	7357545	Rutaseal nippel M20 8-12mm	2
22	7357546	Gummigennemføring	1
23	0527140	Stik 7 polet DIN72 577 – ISO 1724	1
	690160080	Kabel 5x1mm <sup>2</sup>	

## Bemærk:

Antal kabler og kabellængder kan variere alt efter maskintype, kontrollér derfor mål og antal inden bestilling af reservedele

**Reflekterende advarselstavler**

Pos.	Varenr.	Betegnelse	Antal
1	690160073	Aluminiumsrør $\varnothing 16/\varnothing 12$	2
2	690160071	Advarselsskilt 423x423 Dobbelt	2
3	690160072	ABA Gummiclamps 15,9	8
4	0272240	Facetskive $\varnothing 6$	16
5	0264040	Låsemøtrik M6	8
6	690103029	Bolt M6x25	8
7	0377400	Hårnålesplit $\varnothing 4$	4
8	7357599	Flangetap	4
9	0234740	Bolt M8x16	4
10	0272250	Facetskive $\varnothing 8$	4
11	7357642	Advarselsskilt komplet	2

**Noter**



**Noter**

Maskiner til vækst  
Maskiner til vækst  
Maskiner til vækst  
Maskiner til vækst  
Maskiner til vækst  
Maskiner til vækst  
Maskiner til vækst



**Ret til konstruktionsændringer uden varsel forbeholdes**