



***Brugervejledning
Overensstemmelseserklæring
Reservedelsliste***

***Culti-Pakker
1,5 m / 3,0 m / 4,0 m (fast)
4,0 m (hydraulisk)***



Vigtig: Før maskinen tages i brug er det vigtigt at gennemlæse denne brugervejledning grundigt og forstå sikkerhedsanvisningerne.



N. A. Christensensvej 34
DK-7900 Nykøbing Mors
Tel: 9772 4288
Fax: 9772 2112
www.he-va.com

Indholdsfortegnelse

Overensstemmelseserklæring	3
Kontrol ved modtagelse	4
Maskinbeskrivelse	4
Anvendelsesområde	4
Tekniske specifikationer	4
Reklamationer	5
Brugsanvisning	5
Igangsætning	5
Fra- og tilkobling	5
Transport (hydraulisk model).....	6
Smøring.....	6
Vedligeholdelse.....	7
Spring-Board	9
Montering af cylinder på Spring-Board	9
Eftermontering af Forharve eller Spring-Board.....	9
Reservedelsliste.....	10
Ramme 1,5 – 4,0 m (fast).....	10
Ramme 4,0 m (hydraulisk).....	11
Hydraulik 4,0 m (hydraulisk).....	12
Afskraber.....	15
Reservedelsliste - Ekstraudstyr.....	16
Forharve	16
Spring-Board 2,6 m og 3,0 m (fast)	18
Spring-Board 4,0 m (fast)	19
Spring-Board midterled 4,0 m (hydraulisk)	22
Spring-Board sideled 4,0 m (hydraulisk)	23
Markeringslygtesæt.....	27
Vægtkonsoller	28
Notater.....	29

DS/EN 45 014

Overensstemmelseserklæring

HE-VA ApS
N. A. Christensensvej 34,
DK-7900 Nykøbing Mors

erklærer på eget ansvar, at følgende produkt:

Culti-Pakker

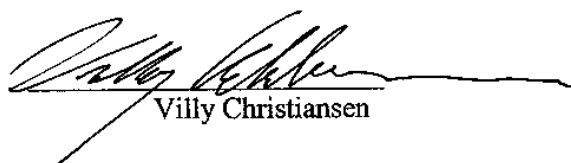
1,5 / 3,0 / 4,0 m (fast)
og
4,0 m (hydraulisk)

Nr : _____

som er omfattet af denne erklæring, er i
overensstemmelse med bestemmelserne i Direktiv

98/37/EF (om maskiner) med senere ændringer

Nykøbing Mors, 3 august 2006



Villy Christiansen

Kontrol ved modtagelse

Både ved modtagelse hos forhandleren og kunden kontrolleres Culti-Pakker for eventuelle beskadigelser.

Maskinbeskrivelse

Anvendelsesområde

Culti-Pakker er en frontmonteret jordpakker til pakning af jord i forbindelse med såbedstilberedning og såning i en arbejdsgang med kombiharve, rotorharve og tandfræser etc. Culti-Pakker kan anvendes til alle jordtyper. Den egner sig dog bedst til løse jorde, hvor valsen har en god bæreevne, men er også velegnet til middelsvære og svære jordtyper.

Culti-Pakker tilkobles i traktorens Front-Lift. Er Front-Liften udstyret med dobbeltvirkende hydraulik, er det muligt at lægge vægt fra traktoren over på Culti-Pakkeren. For at opnå optimal styreevne ved vægtoverførsel fra traktor til pakker, bør Front-Liften være udstyret med affjedring, hvorved der fås en fjedrende forbindelse mellem traktor og pakker. Desuden bør traktoren være udstyret med firehjulstræk.

Culti-Pakker kan som ekstraudstyr monteres med Forharve eller Spring-Board samt konsoller for ekstra vægt.

Tekniske specifikationer

	1,5m	3,0m	4,0m	4,0m hydr.
Arbejdsbredde	1,50m	3,00m	4,00m	4,00m
Totalbredde	1,75m	3,15m	4,25m	4,30m
Transportbredde	1,75m	3,15m	4,25m	2,75m
Længde.....	1,68m	1,68m	1,68m	1,68m
Højde sammenfoldet				2,05m
Vægt (tom) u/ekstraudstyr	665kg	935kg	1180kg	1410kg
Vægt (m/vand) u/ekstraudstyr.....	1085kg	1775kg	2300kg	2390kg
Vægttillæg Forharve	158kg	177kg	254kg	275kg
Vægttillæg Spring-Board	185kg	205kg	260kg	460kg
Maksimal vægt som kan overføres fra traktor.				800kg
Støjniveau.....				under 70 dB (A)
Olieudtag			1 dobbeltvirkende på 4,0m hydr.	
Olieudtag til Spring-Board.....			1 dobbeltvirkende foran på traktor	

Culti-Pakker opfylder DS/ISO 8759/2, Front-trepunktsophæng (kategori 2).

Fra midt til midt af liftarmenes koblingspunkt er der 870mm.

Reklamationer

Reklamationer udføres på forhandlers værksted indenfor normal arbejdstid. Såfremt det ikke er muligt at udføre arbejdet indenfor normal arbejdstid betales for overarbejdsbetaling. Maskiner – der indleveres til reklamationsarbejde – skal indleveres i rengjort stand.

Brugsanvisning

Igangsætning

Culti-Pakker

Valsen fyldes med vand til den ønskede vægt opnås.

Topstangens længde justeres således, at maskinen er vandret i arbejdsstilling.

Maskinen skal hæves, når der bakkes eller drejes skarpt.

Når maskinen tilkobles i He-Va Front-Lift med affjedringsudstyr, gør følgende sig gældende: Ved overførsel af vægt fra traktoren over på Culti-Pakker får man den bedste kombination af pakke og styreevne, når Front-Liftens manometer står på 35-60 bar (afhængig af traktorens vægt).

Forharve

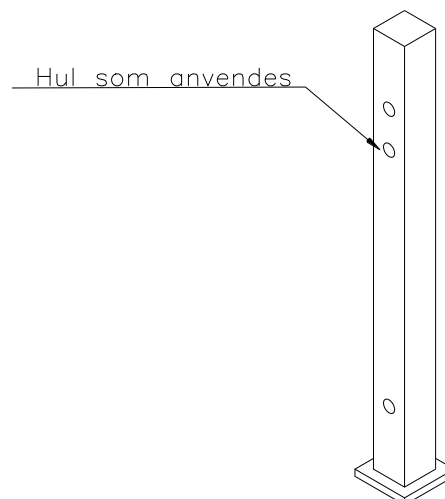
Før arbejdsdybden justeres, skal man sikre sig, at Culti-Pakker kører vandret. Ved justering af arbejdsdybde skal de to spindler følges ad. Dvs. at den ene spindel maksimalt må drejes 5 omgange, før den anden spindel drejes et tilsvarende antal omgange i samme retning. For hver omgang håndsvinget drejes, hæves/sænkes Forharven 5mm.

Spring-Board

Spring-Boarden kræver et dobbeltvirkende olieudtag på traktoren. Tandvinklen reguleres hydraulisk fra førerkabinen, og dybderegulering foretages manuelt. Tænderne arbejder uafhængige af hinanden men kan sammenkobles med et tværlåsesystem (ekstraudstyr), hvis der ønskes en større planeringseffekt. Omskiftning sker nemt og hurtigt uden brug af værktøj.

Fra- og tilkobling

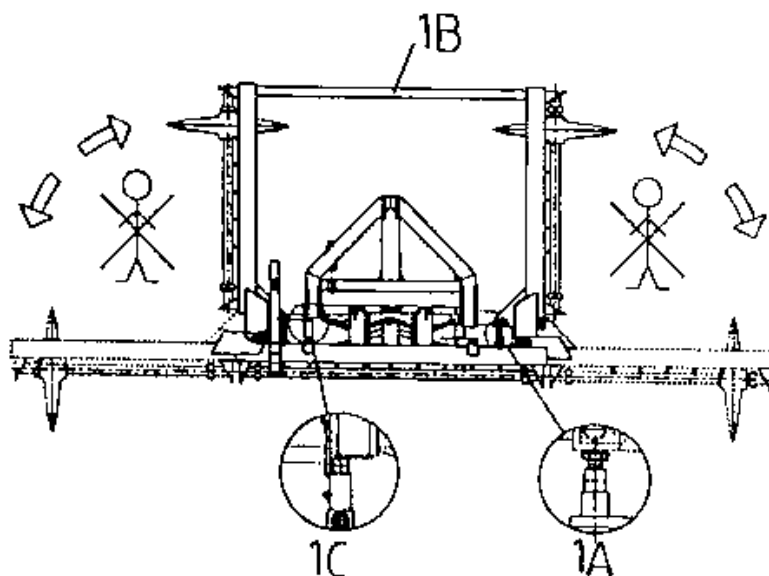
Culti-Pakker er forsynet med støtteben, som skal være sænket, når maskinen frakobles.



Før frakobling skal evt. monteret Spring-Board hæves og hydrauliksystemet være trykløst. Ligeledes skal Forharven hæves således, at pakkerens vægt ikke hviler på harvens tænder men på støttebenene.

Transport (hydraulisk model)

Ved transport hæver man først sidesektionerne. Boltene ved cylinderne justeres således, at sidesektionerne står lodret (fig. 1A). Derefter monteres, af hensyn til brud i det hydrauliske system, den mekaniske låsestang (fig. 1B). Endvidere skal den indbyggede transportsikring låses således, at pakkeren er sikret mod sidehæld under transport (fig. 1C).



Smøring

Culti-Pakker

Ved smøring, vedligeholdelse og reparation skal traktoren bremses og motoren standses. Culti-Pakker skal sænkes eller understøttes på forsvarlig vis således, at den ikke kan falde ned i tilfælde af svigt i Front-Liftens eller traktorens hydrauliksystem. Hvis det er en hydraulisk Culti-Pakker, skal sidesektionerne enten være sænket, eller også skal den mekaniske låsestang være monteret i hævet tilstand (se fig. 1B side 7).

Der er 4 smøresteder på 1,5 – 4,0m (fast), og 14 smøresteder på 4,0m (hydraulisk). De skal smøres for ca. hvert 10 timers drift og efter rengøring for at presse evt. vand og snavs ud. Smørestederne er ved kuglelejer, bæreruller og cylindere.

Bemærk!

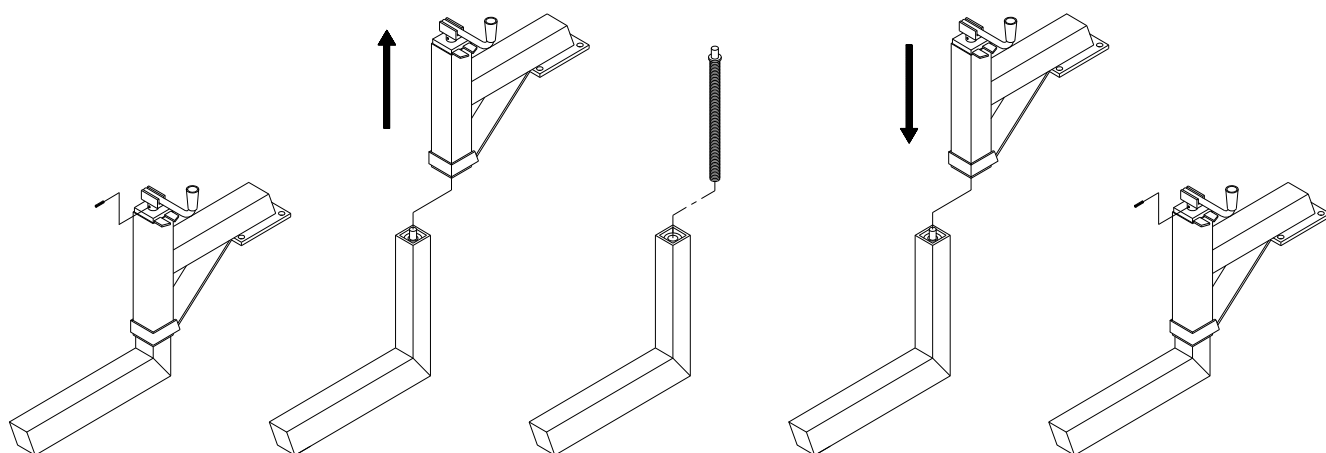
De dobbelttætnede kuglelejer bør dog kun smøres hvert 20. time og med 1-2 slag for ikke at presse tætningsringene ud.

Forharve

Forharvens spindler er ikke udstyret med smørenipler. En gang årligt efter sæsonen, skilles spindlerne og smøres med kuglelejeft.

Bemærk!

Før forharven adskilles, skal harvens spidser hvile mod underlaget, da harven ellers falder ned, når rørstifterne bankes ud.



Rørstifterne bankes ud.

Konsoller hæves.

Spindlerne skrues ud, smøres, og skrues i igen.

Konsoller sænkes ned over inderparten.

Rørstifter bankes i igen.

Vedligeholdelse

Hele maskinen

Efter de første 10 driftstimer efterspændes alle bolte.

Kontroller desuden jævnligt at alle bolte er spændte.

Før vinteropbevaring tømmes valse og maskinen vaskes og smøres. Ved vask med højtryksrensere undgå da at sprøjte direkte på kuglelejerne. Efter vask kan maskinen evt. indsprøjtes i olie.

Vigtig!

For at undgå frostsprængninger i valse skal den altid tømmes for vand før vinteropbevaring.

Afskrabere

Kontrolleres og justeres jævnligt i forhold til slid på afskraberne.

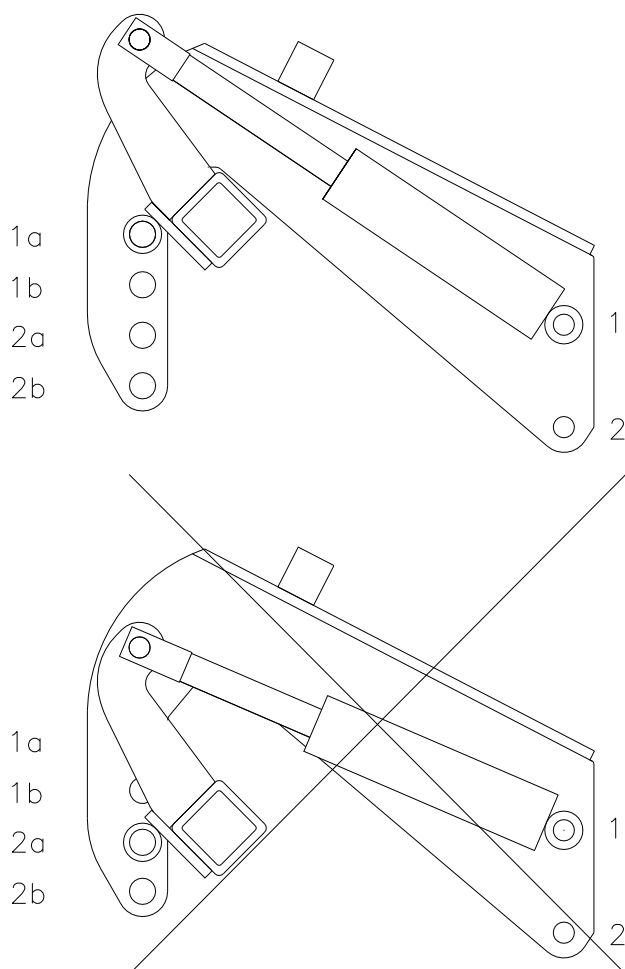
Forharve/Spring-Board

Spidserne vendes/udskiftes før der opstår slid på selve tanden.

Spring-Board

Montering af cylinder på Spring-Board

Hydraulikcylinder monteres som vist på nedenstående billede. Det er vigtigt, at cylinderen monteres korrekt for at få det rigtige moment på cylinderen. I Culti-Pakker placeres cylinderen i hul 1 og hul 1a eller 1b.

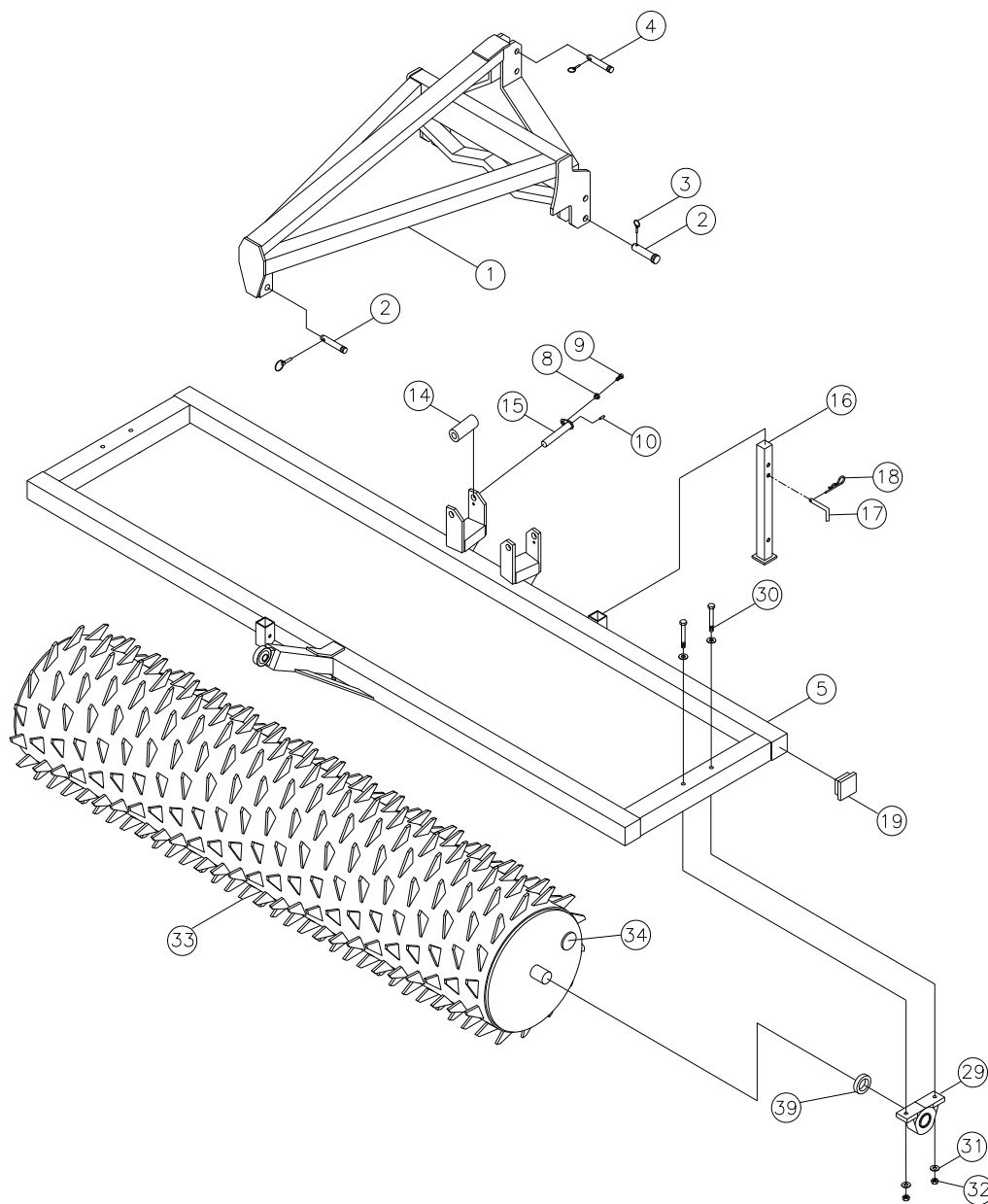


Eftermontering af Forharve eller Spring-Board

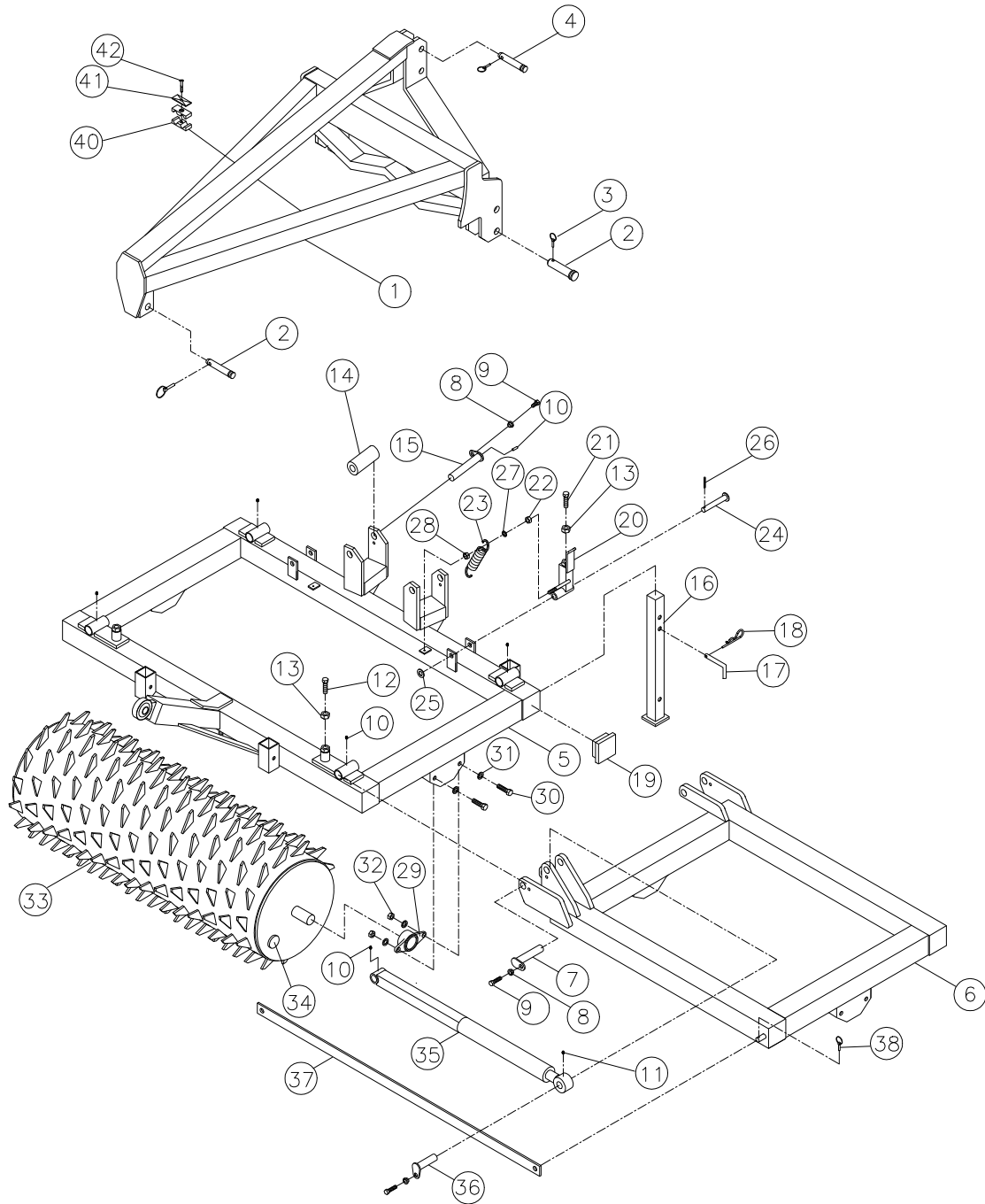
Både Forharve og Spring-Board kan monteres direkte på rammen.

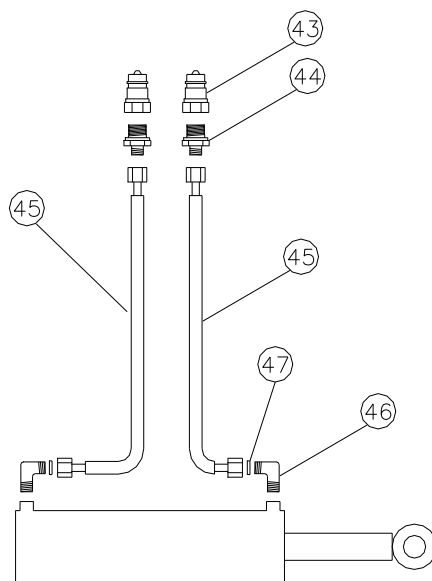
Reservedelsliste

Ramme 1,5 – 4,0 m (fast)



Ramme 4,0 m (hydraulisk)

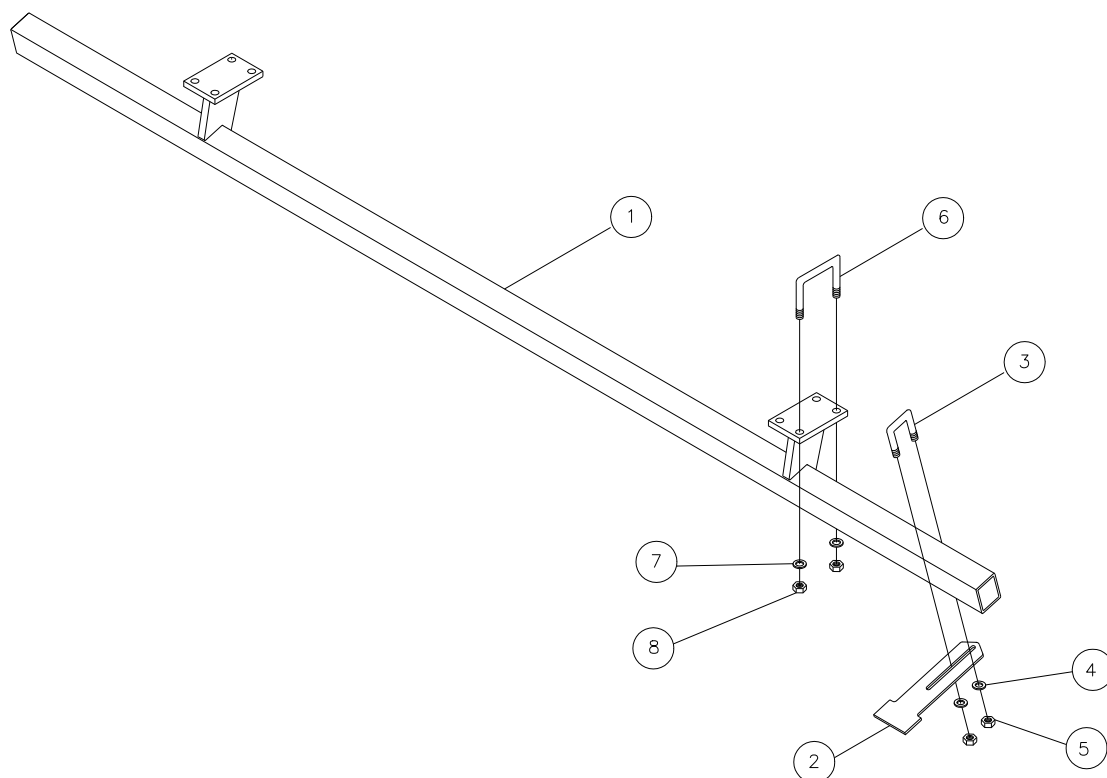


Hydraulik 4,0 m (hydraulisk)


Pos.	Varenr.	Betegnelse	1,5m	3,0m	4,0m	4,0m (hydr.)
1	671100200	Træk	1	1	1	
1	671151410	Træk				1
2	69528096J	Nagle Ø28 L=96	3	3	3	3
3	690134004	Traktorsplit Ø10	4	4	4	4
4	69525097J	Topstangsnagle Ø25 L=97	1	1	1	1
5	674157501	Ramme 1,5 m	1			
5	674307501	Ramme 3,0 m		1		
5	674407501	Ramme 4,0 m			1	
5	674157501	Midteled 4,0 m (hydr.)				1
6	674417502	Sideled (H) 4,0 m (hydr.)				1
6	674417503	Sideled (V) 4,0 m (hydr.)				1
7	69530145G	Nagle Ø30 L=145				4
8	630532600	Låsebøsning f/naglehoved	2	2	2	8
9	690101101	Bolt M12x25	2	2	2	8
10	690136029	Smørenippel M8	2	2	2	7
11	690136001	Smørenippel M6				1

Pos.	Varenr.	Betegnelse	1,5m	3,0m	4,0m	4,0m (hydr.)
12	690103146	Bolt M20x55 (sætbolt)				2
13	690112009	Møtrik M20 (kontramøtrik)				4
14	671000100	Bærerulle f/rullekonsol	2	2	2	2
15	69530175I	Nagle Ø30 L=175	2	2	2	2
16	671000300	Støtteben	2	2	2	3
17	69516094A	Nagle Ø16 L=94	2	2	2	3
18	690133005	Hårnålesplit Ø4	2	2	2	3
19	690109204	Plastprop 100x100	4	4	4	4
20	671151300	Transportsikring (H)				1
20	671151301	Transportsikring (V)				1
21	690101164	Bolt M20x60 (sætbolt)				2
22	690112006	Møtrik M12				2
23	690139002	Trækfjeder 3,5x30x160				2
24	69520118F	Nagle Ø20 L=118				2
25	690117005	Facetskive Ø20				2
26	690132037	Split Ø5x40				2
27	690117014	Facetskive Ø12				2
28	690113006	Låsemøtrik M12				2
29	690140803	Leje UCP 212 (Ø60)	2	2	2	
29	690140080	Leje UCFL 209 (Ø45)				6
30	690103191	Bolt M16x150	4	4	4	
30	690103140	Bolt M16x50				12
31	690117013	Facetskive Ø16	8	8	8	24
32	690113008	Låsemøtrik M16	4	4	4	12
33	674157504	Valse 1,5 m	1			
33	674307504	Valse 3,0 m		1		
33	674407504	Valse 4,0 m			1	
33	674157504	Valse 4,0 m hydr. (midterled)				1

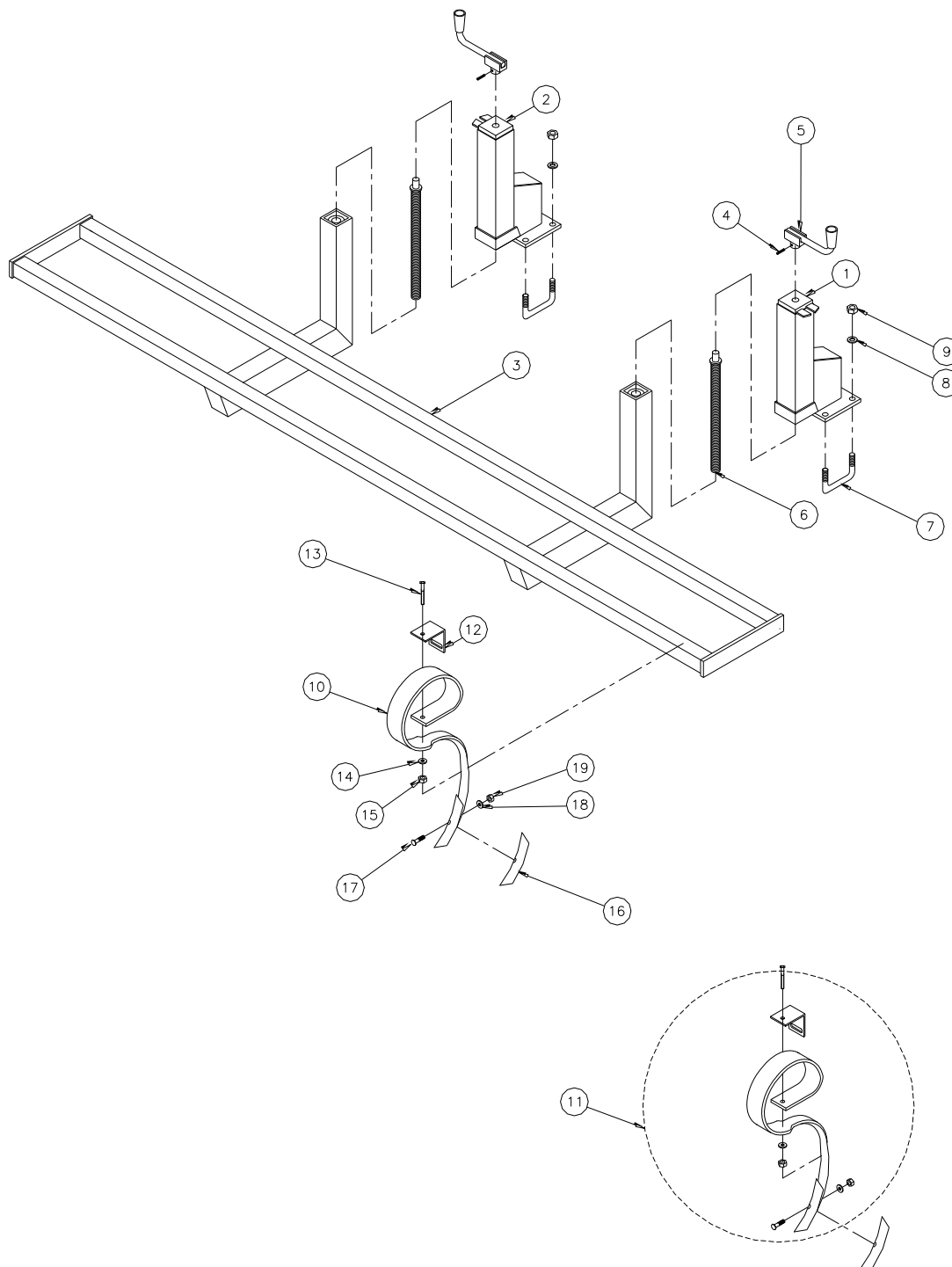
Pos.	Varenr.	Betegnelse	1,5m	3,0m	4,0m	4,0m (hydr.)
33	674417505	Valse 4,0 m hydr. (sideled)				2
34	690109210	Plastprop ¾"	1	1	1	3
35	671150400	Cylinder 70/40x500 (forlænget)				1
35a	690200062	Stempelstang 70/40x500				1
35b	690200061	Cylinderrør 70/40x500				1
35c	690200063	Stempel 70/40				1
35d	690200067	Pakboks 70/40				1
35e	690200068	Pakningssæt 70/40				1
36	69430107G	Nagle Ø30 L=107				2
37	671150002	Låsestang				1
38	690134001	Traktorsplit Ø4,5				2
39	671040300	Afstandsøsning 10 mm	2	2	2	
40	690210210	Rørholder dobbelt Ø14/Ø14				4
41	690210211	Topplade f/dob. rørholder				2
42	690103054	Bolt M8x40				2
43	690203001	Lynkobling ½" E402, han				2
44	690203003	Indskruning, lige 10-1/2" BSP				2
45	690201060	Hydr. sl. 3000 mm ¼" st/st				2
46	690203006	Indskruning, vinkel 10-3/8" BSP				2
47	690207901	Drøvling 1 mm				2

Afskraber


Pos.	Varenr.	Betegnelse	1,5m	3,0m	4,0m	4,0m (hydr.)
1	674157506	Afskraberbulle 1,5 m	1			
1	674307506	Afskraberbulle 3,0 m		1		
1	674407506	Afskraberbulle 4,0 m			1	
1	674157506	Afskraberbulle 4,0 m hydr. (midterled)				1
1	674417507	Afskraberbulle 4,0 m hydr. (sideled)				2
2	674307557	Afskraber	13	25	33	29
3	690110020	Dragbånd M10x70x70x70	13	25	33	29
4	690117012	Facetskive Ø10	26	50	66	58
5	690113005	Låsemøtrik M10	26	50	66	58
6	690110101	Dragbånd M16x100x100x100	4	4	8	12
7	690117013	Facetskive Ø16	8	8	16	24
8	690113008	Låsemøtrik M16	8	8	16	24

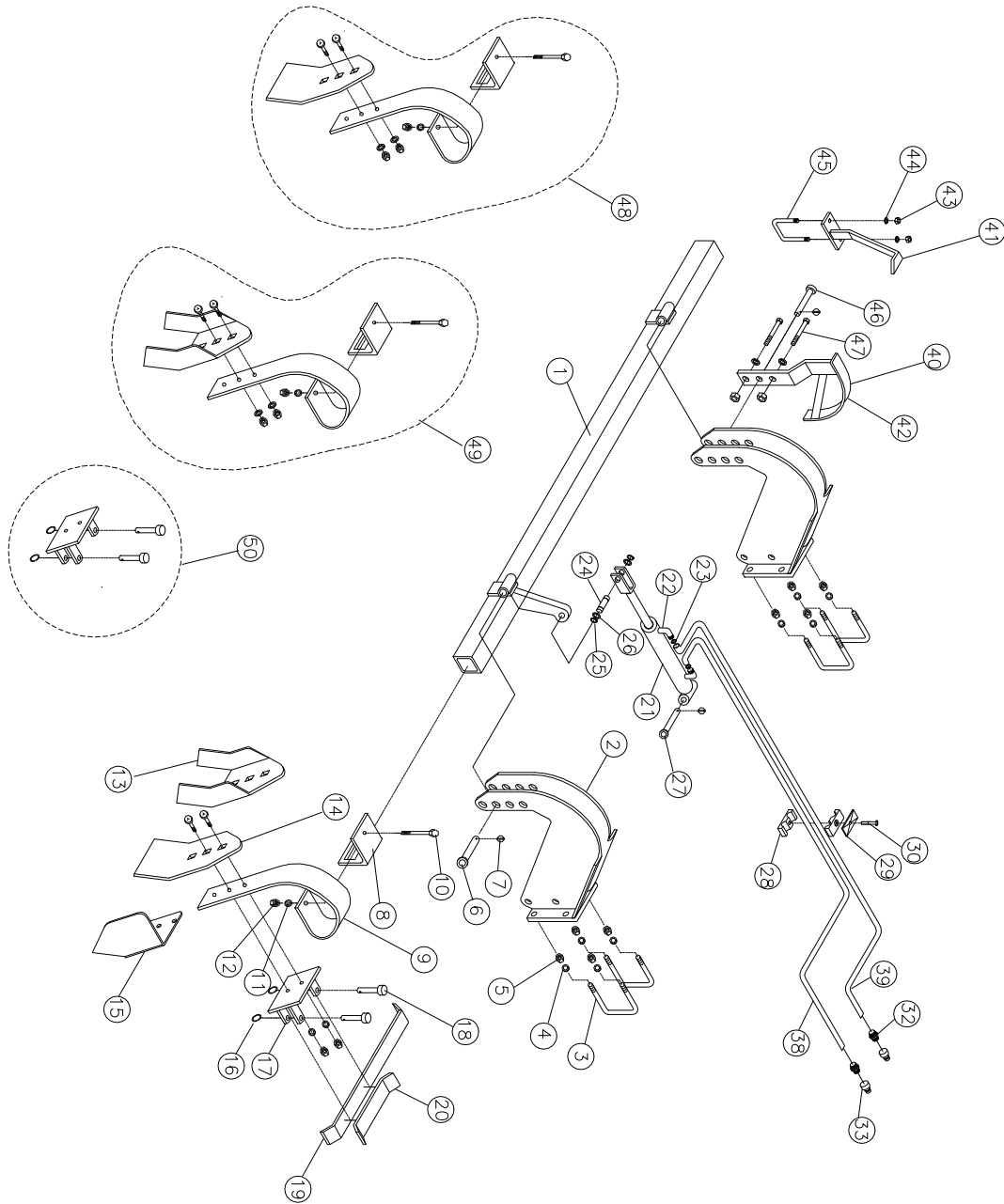
Reservedeelsliste - Ekstraudstyr

Forharve

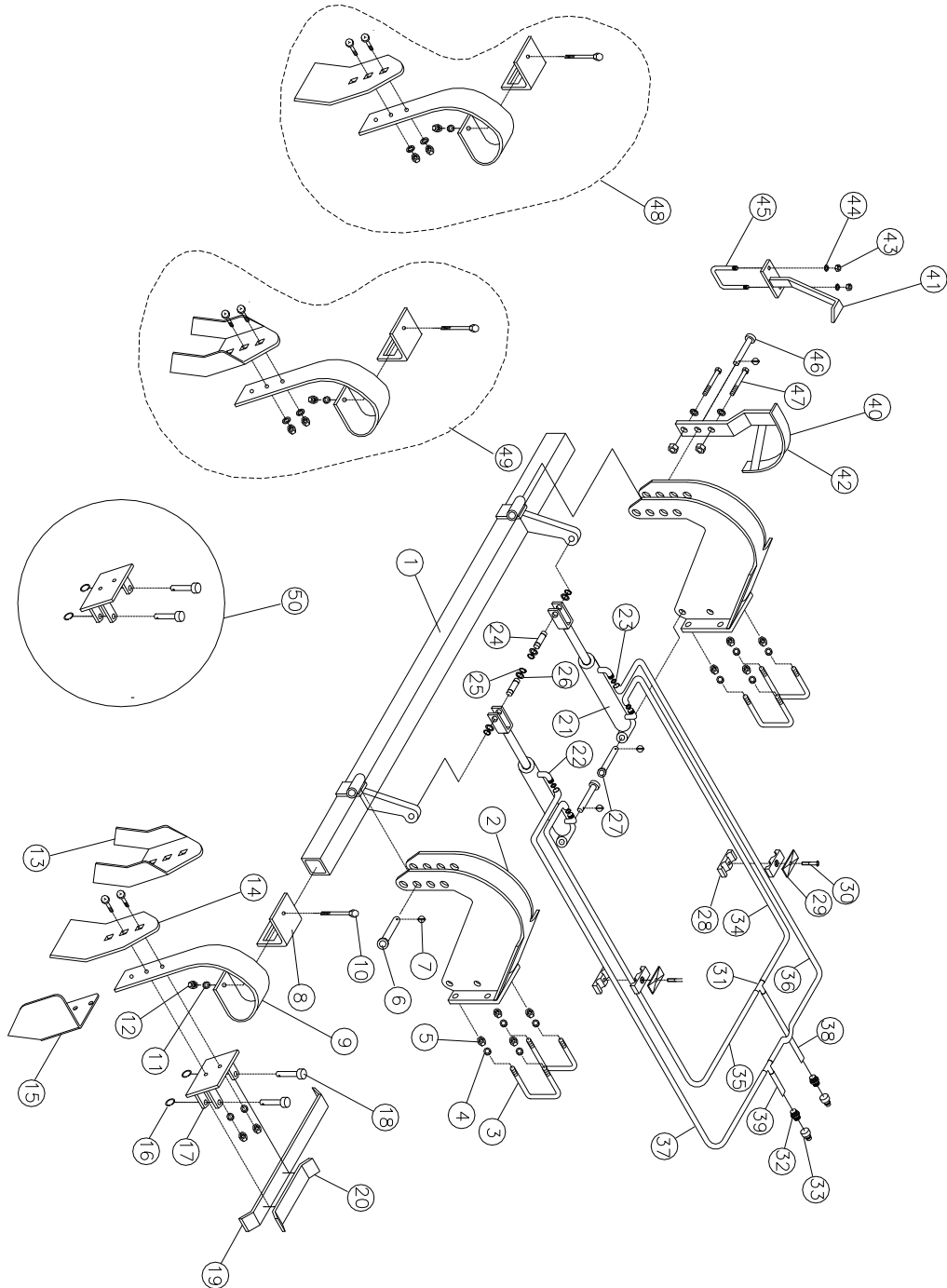


Pos.	Varenr.	Betegnelse	2,6m	3,0m	4,0m	4,0m (hydr.)
1	671090100	Spindelkonsol (højre)	1	1	1	3
2	671090200	Spindelkonsol (venstre)	1	1	1	3
3	631305100	Ramme 2,6 m	1			
3	631315100	Ramme 3,0 m		1		
3	631325100	Ramme 4,0 m			1	
3	631345100	Midterled 4,0 m hydr				1
3	631345101	Sideled 4,0 m hydr (højre)				1
3	631345102	Sideled 4,0 m hydr (venstre)				1
4	690130158	Rørstift Ø8x30	2	2	2	6
5	690304102	Håndsving	2	2	2	6
6	690304101	Spindel TR28x5 L=410	2	2	2	6
7	690110101	Dragbånd M16x100x100x100	4	4	4	12
8	690117013	Facetskive Ø16	8	8	8	24
9	690113008	Låsemøtrik M16	8	8	8	24
10	690152024	Harvetand m/spids 45x12 mm	15	17	23	23
11	690152031	Harvetand m/spids 45x12 mm (komplet)				
12	690152026	Spændestykke f/tand 45x12 mm	15	17	23	23
13	690103089	Bolt M12x80	15	17	23	23
14	690117013	Facetskive Ø16	15	17	23	23
15	690113006	Låsemøtrik M12	15	17	23	23
16	690152025	Spids f/harvetand 45x12 mm	15	17	23	23
17	690109102	Radrenserbolt M10x45	15	17	23	23
18	690117012	Facetskive M10	15	17	23	23
19	690113005	Låsemøtrik M10	15	17	23	23

Spring-Board 2,6 m og 3,0 m (fast)



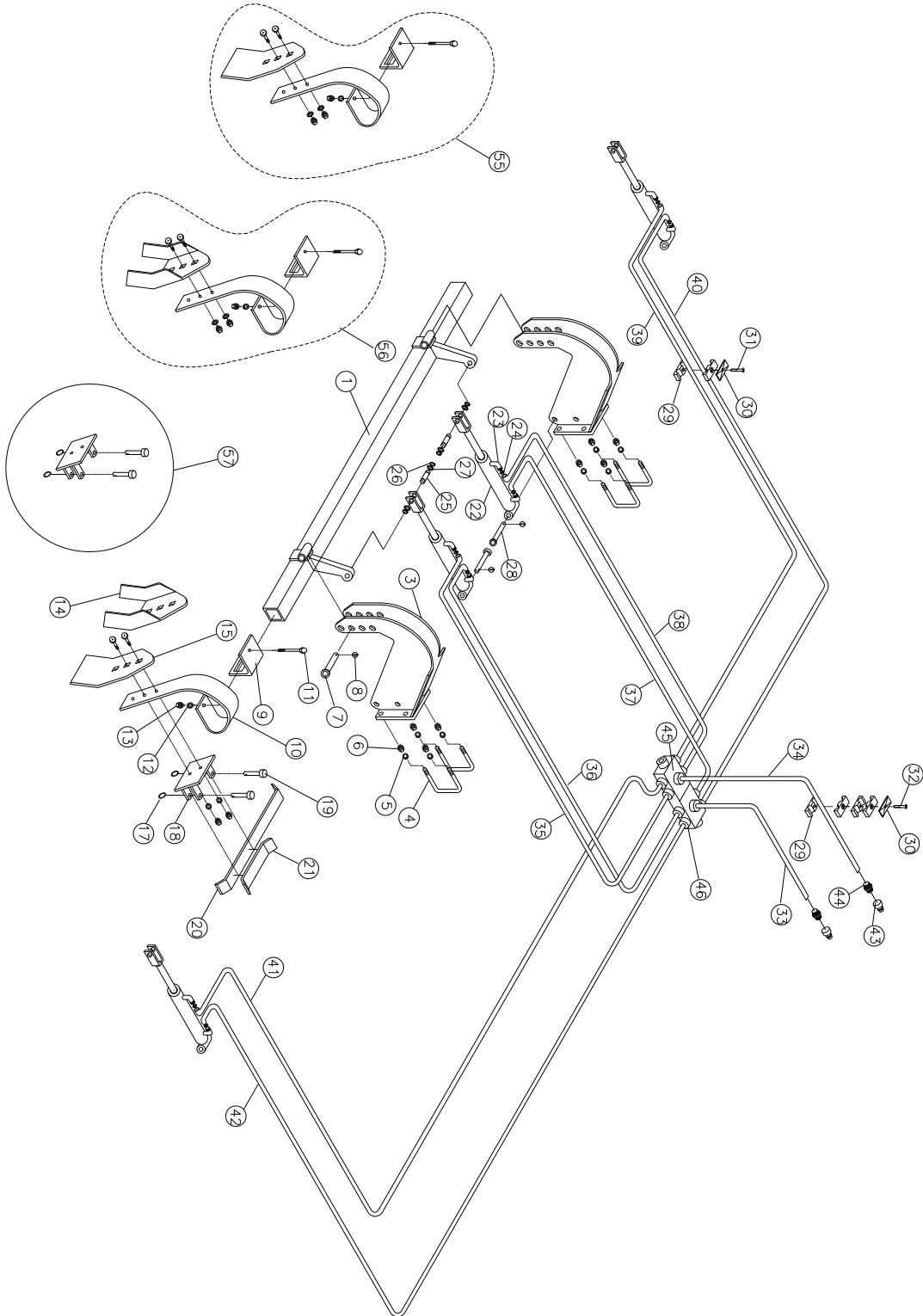
Spring-Board 4,0 m (fast)



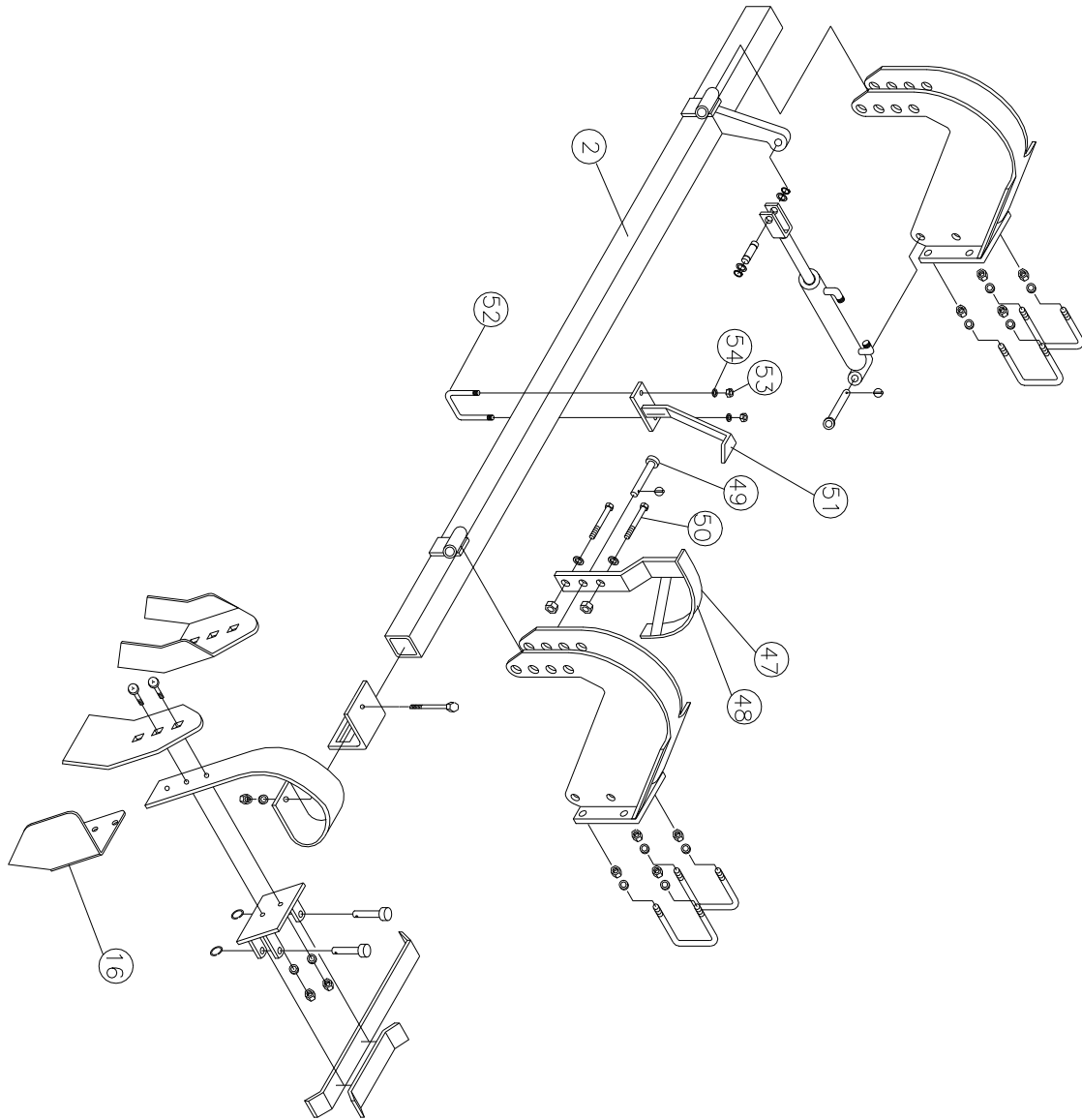
Pos.	Varenr.	Betegnelse	2,6m	3,0m	4,0m
1	671840400	Bulle	1		
1	671840300	Bulle		1	
1	671850400	Bulle			1
2	671844500	Horn	2	2	2
3	690110101	Dragbånd M16x100x100x100	4	4	4
4	690117013	Facetskive Ø16	8	8	8
5	690113008	Låsemøtrik M16	8	8	8
6	69525087F	Nagle Ø25 L=87	1	1	1
7	690134001	Traktorsplit Ø4,5	3	3	4
8	633052200	Spændestykke f/tand	10	12	16
9	633052050	Tand (10x80)	10	12	16
10	690103098	Bolt M12x110	10	12	16
11	690117014	Facetskive Ø12	10	12	16
12	690113006	Låsemøtrik M12	10	12	16
13	633052150	Skorpebryderspids inkl. bolte	10	12	16
14	633052100	Tandspids (8x150) inkl. bolte	10	12	16
15	633052250	Kantudstyr (V)	1	1	1
15	633052255	Kantudstyr (H)	1	1	1
16	690134000	Sikringsring Ø30x3	20	24	36
17	633055500	Tandbeslag f/tværlåsesystem	10	12	16
18	69512040K	Nagle Ø12,5x40	20	24	32
19	633055710	Låsestang f/tværlåsesystem (lang)	9	11	15
20	633055700	Låsestang f/tværlåsesystem (kort)	2	2	2
21	690200160	Cylinder 50/30x155	1	1	2
22	690203006	Indskruening, vinkel 10-3/8" BSP	2	2	4
23	690207901	Drøvling 1 mm	1	1	2
24	69520046D	Nagle Ø20 L=46	1	1	2

Pos.	Varenr.	Betegnelse	2,6m	3,0m	4,0m
25	691372020	Låsering Ø20	2	2	4
26	690115010	Spændeskive Ø20/Ø28x1 mm	2	2	4
27	69520087F	Nagle Ø20 L=87	1	1	2
28	690210210	Rørholder dobbelt Ø14/Ø14	4	4	6
29	690210211	Topplade f/dob. rørholder	2	2	3
30	690103054	Bolt M8x40	2	2	3
31	690203015	Samler T10			2
32	690203003	Indskruning, lige 10-½" BSP	2	2	2
33	690203001	Lynkobling ½" E402, han	2	2	2
34	690201053	Hydr. slange 1260 mm ¼" st/st			1
35	690201053	Hydr. slange 1260 mm ¼" st/st			1
36	690201032	Hydr. slange 1130 mm ¼" st/st			1
37	690201032	Hydr. slange 1130 mm ¼" st/st			1
38	690201060	Hydr. slange 3000 mm ¼" st/st	1	1	1
39	690201060	Hydr. slange 3000 mm ¼" st/st	1	1	1
40	633151000	Skala f/dybdekontrol	1	1	1
41	633152000	Indikator f/dybdekontrol	1	1	1
42	698500018	Klistermærke t/skala f/dybdekontrol	1	1	1
43	690113005	Låsemøtrik M10	4	4	4
44	690117012	Facetskive Ø10	4	4	4
45	690110020	Dragbånd M10x70x70x70mm	1	1	1
46	69525095F	Nagle Ø25 L=95	1	1	1
47	690101083	Bolt M10x35	2	2	2
48	633052000	Tand m/flad tandspids (komplet)			
49	633052025	Tand m/skorpebryderspids (komplet)			
50	633055510	Tandbeslag f/tværlåsesystem (komplet)			

Spring-Board midterled 4,0 m (hydraulisk)



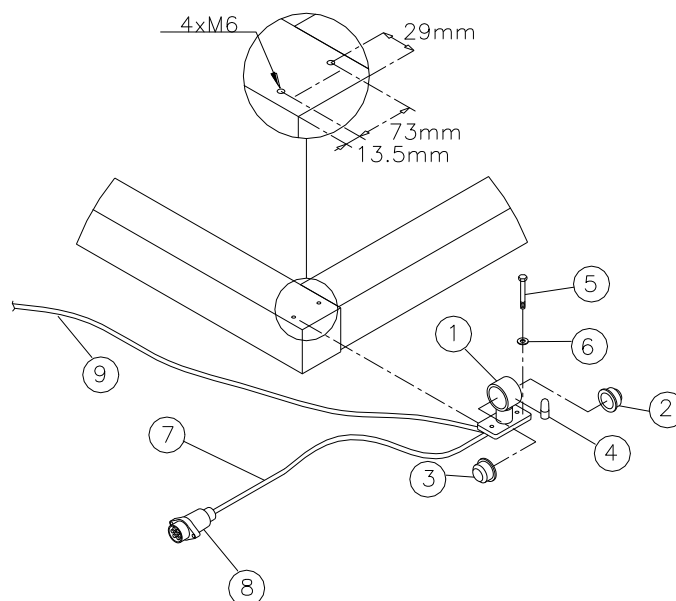
Spring-Board sided 4,0 m (hydraulisk)



Pos.	Varenr.	Betegnelse	4,0m (hydr.)
1	671880400	Bulle (midten)	1
2	671880410	Bulle (højre side)	1
2	671880420	Bulle (venstre side)	1
3	671844500	Horn	6
4	690110101	Dragbånd M16x100x100x100	12
5	690117013	Facetskive Ø16	24
6	690113008	Låsemøtrik M16	24
7	69525087F	Nagle Ø25 L=87	5
8	690134001	Traktorsplit Ø4,5	10
9	633052200	Spændestykke f/tand	16
10	633052050	Tand (10x80)	16
11	690103098	Bolt M12x110	16
12	690117014	Facetskive Ø12	16
13	690113006	Låsemøtrik M12	16
14	633052150	Skorpebryderspids inkl. bolte	16
15	633052100	Tandspids (8x150) inkl. bolte	16
16	633052250	Kantudstyr (V)	1
16	633052255	Kantudstyr (H)	1
17	690134000	Sikringsring Ø30x3	32
18	633055500	Tandbeslag f/tværlåsesystem	16
19	69512040K	Nagle Ø12,5x40	32
20	633055710	Låsestang f/tværlåsesystem (lang)	13
21	633055700	Låsestang f/tværlåsesystem (kort)	6
22	690200160	Cylinder 50/30x155	4
23	690203006	Indskruning, vinkel 10-3/8" BSP	8
24	690207901	Drøvling 1 mm	4
25	69520046D	Nagle Ø20 L=46	4

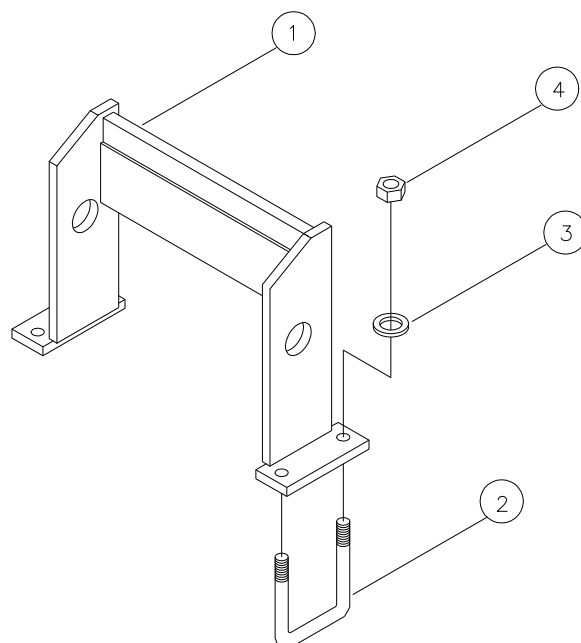
Pos.	Varenr.	Betegnelse	4,0m (hydr.)
26	691372020	Låsering Ø20	8
27	690115010	Spændeskive Ø20/Ø28x1 mm	8
28	69520087F	Nagle Ø20 L=87	4
29	690210210	Rørholder dobbelt Ø14/Ø14	8
30	690210211	Topplade f/dob. rørholder	3
31	690103054	Bolt M8x40	2
32	690103045	Bolt M8x65	1
33	690201060	Hydr. slange 3000mm ¼" st/st	1
34	690201060	Hydr. slange 3000mm ¼" st/st	1
35	690201015	Hydr. slange 710mm ¼" st/st	1
36	690201015	Hydr. slange 710mm ¼" st/st	1
37	690201015	Hydr. slange 710mm ¼" st/st	1
38	690201015	Hydr. slange 710mm ¼" st/st	1
39	690201013	Hydr. slange 1770mm ¼" st/st	1
40	690201013	Hydr. slange 1770mm ¼" st/st	1
41	690201013	Hydr. slange 1770mm ¼" st/st	1
42	690201013	Hydr. slange 1770mm ¼" st/st	1
43	690203001	Lynkobling ½" E402, han	2
44	690203003	Indskruning, lige 10-½" BSP	2
45	660501440	Samleblok m/12 porte 3/8 BSP	1
46	690203002	Indskruning, lige 10-3/8" BSP	10
47	633151000	Skala f/dybdekontrol	1
48	698500018	Klistermærke t/skala f/dybdekontrol	1
49	69525095F	Nagle Ø25 L=95	1
50	690101083	Bolt M10x35	2
51	633152000	Indikator f/dybdekontrol	1
52	690110020	Dragbånd M10x70x70x70 mm	1
53	690113005	Låsemøtrik M10	4

Pos.	Varenr.	Betegnelse	4,0m (hydr.)
54	690117012	Facetskive Ø10	4
55	633052000	Tand m/flad tandspids (komplet)	
56	633052025	Tand m/skorpebryderspids (komplet)	
57	633055510	Tandbeslag f/tværlåsesystem (komplet)	

Markeringslygtesæt


Pos.	Varenr.	Betegnelse	1,5m	3,0m	4,0m	4,0m (hydr.)
1	690160058	Markeringslygte	2	2	2	2
2	690160065	Glas f/markeringslygte (hvid)	2	2	2	2
3	690160066	Glas f/markeringslygte (rød)	2	2	2	2
4	690160067	Pære f/markeringslygte 12V 10W – BA15s	2	2	2	2
5	690103025	Bolt M6x20	4	4	4	4
6	690117003	Facetskive Ø6	4	4	4	4
7	690160080	Kabel 5 x 1 mm ² L = 4550 mm	1			
7	690160080	Kabel 5 x 1 mm ² L = 5050 mm		1		
7	690160080	Kabel 5 x 1 mm ² L = 5715 mm			1	
7	690160080	Kabel 5 x 1 mm ² L = xxxx mm				1
8	690160070	Stik 7 polet DIN 72 577 – ISO 1724	1	1	1	1
9	690160080	Kabel 5 x 1 mm ² L = 2050 mm	1			
9	690160080	Kabel 5 x 1 mm ² L = 3050 mm		1		
9	690160080	Kabel 5 x 1 mm ² L = 4380 mm	1		1	
9	690160080	Kabel 5 x 1 mm ² L = xxxx mm				1

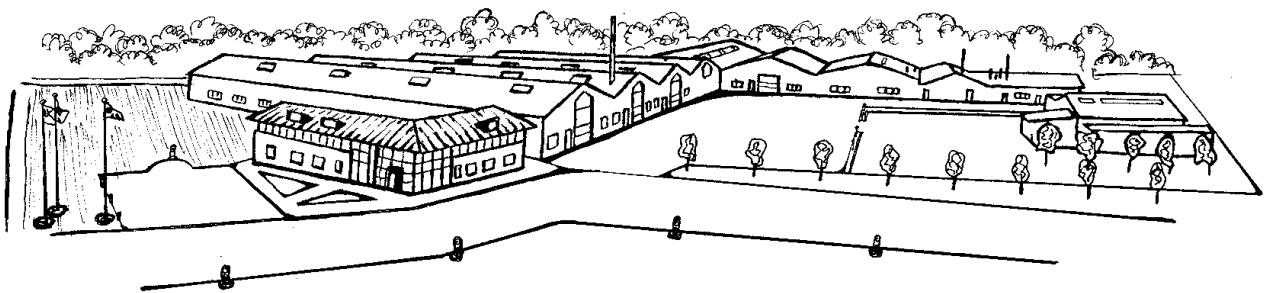
Vægtkonsoller



Pos.	Varenr.	Betegnelse	3,0m	4,0m	4,0m (hydr.)
1	*	Vægtkonsol	2	2	2
2	690110101	Dragbånd M16x100x100x100			4
2	690110100	Dragbånd M16x100x60x100	4	4	
3	690117013	Facetskive Ø16	8	8	8
4	690113008	Låsemøtrik M16	8	8	8

* Afhængig af traktormærke

Notater



Ret til konstruktionsændringer uden varsel forbeholdes