



Betjenings- og monteringsvejledning: VARIO-EXACT

Universal-spreder for udsåning af mindre såsæd og sneglegift.

Såkasse i rustfri stål. Udsåning via takket såhjul. Udsædsmængden kan gearindstilles. Position 1 for små mængder og op til position 10. Såsæden transporteres fra såkassen ud til spredeskiven gennem såhjulene og en slange. Spredeskiven fordeler såsæden i en halvcirkel.

Spredebredden afhænger af spredeskivens gearindstilling. Position 1 for mindre bredde og position 10 for den største spredebredden afhængigt af typen af såsæd. Ved kraftigt såsæd (f.eks. sneglegift på 24 m; sennepsfrø, ærter, raps) kan opnåes større spredebreder end med mindre såsæd (f.eks. græsfrø på 6 – 7 m).

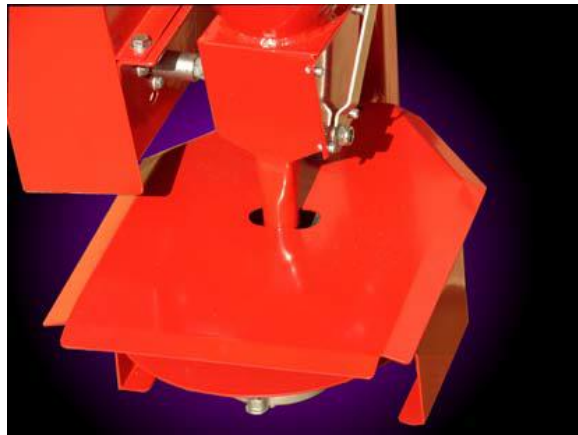
Vær opmærksom på følgende ved indstilling af bundklappe (håndhjul ved såenheden): Ved kraftigt såsæd skal der være en lille sprække, så såsæden ikke smuldrer. Ved mindre såsæd skal bundklappen placeres så tæt på såhjulet som muligt (ellers bliver mængderne upræcise). Såkassen lukkes med vandtæt presenning.

Presenningen skal jævnlige imprægneres med silicone.



Præcis indstilling af spreddebilledet:

Hver frøtype har sin egen spredningskarakteristik, så det er en fordel at kunne indstille spreddebilledet præcist. Løsn de 2 bolte ved sårør og foretag indstillingen. Spreddebilledet kan også justeres via kastevingerne på spredeskiven. Drej kastevingerne med uret (set ovenfra) og såsæden vil spredes længere mod venstre (set i køreretning ved montering på (/af) efterfølgende grundenhed. Drejes mod uret, opnås den modsatte effekt.



Afdrejning:

For påfyldning af såsæd fjernes bolten ved bærebjælken. Sårøret drejes til side og såsæden opsamles.

F.eks.

Arbejdsbredde 1,5 m x fart 8 km/t x udsædsmængde pr ha 20 kg
60 min.

1,5 x 8 = 1,2 ha/t x 20 kg/ha = 24 kg/t : 60 min. = 0,4 kg/min.

Facit: en mængde på 0,4 kg/min., som skal opsamles.

Sikkerhedsforskrift:

Under arbejde på maskinen skal motoren være slukket og strømforsyningen afbrudt. Motoren er meget kraftig og blokeres ikke af hverken fingre, hår eller løstsiddende tøj.

Hold sikker afstand.

Før arbejde påbegyndes, kontroller at der ikke findes personer, dyr eller skrøbelige genstande i risikozonen.

Hold børn væk fra maskinen.

Den medfølgende kontrolboks har trinløs indstilling af omdrejninger.

1 = laveste antal omdrejninger

2 = højeste antal omdrejninger



VIGTIGT:

Maskinen skal rengøres og smøres grundigt efter sæsonen.



Programmering af Exact-Steer Computer i korte træk (ekstraudstyr)



Start med at gennemlæse hele manualen til kontrolboksen!
Kontroller at strømforsyningen er korrekt tilsluttet før afdrejningsprøven begyndes!

AFDREJNING:

Efter hver afdrejningsprøve kan du med piletasterne vælge kg/ha, kg total, ha og km/h.

1. Programmering kg/ha
Dioden for kg/ha skal lyse grøn.
 - Hold SET-tasten nede i 2 sekunder.
 - Kilogram/hektar værdien vises nu, og displayet blinker.
(f.eks. 10 kg = 10,0 enter)
 - Værdien kan nu indstilles med piletasterne.
 - Tryk SET-tasten for at godkende den nye værdi
(displayet stopper med at blinke).
 - Hvis du trykker RESET, vil evt. ændringer ikke blive gemt, og setup-menuen forlades.
2. Programmering af motorsensor på magnethjul. Dioden for kg total skal lyse grøn
 - Hold SET-tasten nede i 2 sekunder.
 - Indsåningsværdien vises nu, og displayet blinker.
Værdien er gram/impuls (indstil gram/motor impuls til 1,00)
 - Tryk SET-tasten for at aktivere motorfremføring.
Vigtigt! ON/Auto-kontakten skal være på OFF i denne tilstand, ellers vil dioden blinke og maskinen bede dig om at slukke.
 - Motoren kan nu startes med ON-kontakten
 - Kontroller den aktuelle udsædsmængde; værdien for den udledte såsæd vises i displayet (kg).
 - Kontroller mængden af udledt såsæd, og indstil værdien med piletasterne.
Værdien vises i kg med 3 decimaler.
 - Godkend den nye værdi ved at trykke SET-tasten.
 - Den korrigerede indsåningsværdi vises nu i displayet. Tryk SET-tasten for at godkende den nye værdi og forlade afdrejningsmenuen.
 - Du kan til enhver tid annullere indsåningsværdien ved at trykke RESET.

3. Programmering af arbejdsbredde
Dioden for ha skal lyse grøn

- Hold SET-tasten nede i 2 sekunder.
- Værdien af arbejdsbredde vises nu, og displayet blinker. (f.eks. 6 meter = 600 enter)
- Værdien kan nu indstilles med piletasterne.
- Tryk SET-tasten for at godkende den nye værdi (displayet stopper med at blinke).
- Hvis du trykker RESET, vil evt. ændringer ikke blive gemt, og setup-menuen forlades.

4. Programmering af hastighedssensor
Dioden for km/h skal lyse grøn

- Hold SET-tasten nede i 2 sekunder.
- Indsåningsværdien vises nu, og displayet blinker. Værdien er millimeter/hastighedsimpuls enten fra impuls til impuls eller fra skruehoved til skruehoved. (F.eks. 430 mm afstand = 430 enter; maksimalt 500 mm)
- Tryk SET-tasten og køр frem et kendt antal meter, f.eks. 100 m. Displayet viser, hvor langt der er kørt med den aktuelle indsåningsværdi – vist i meter (m).
- Hvis displayet viser en anden afstand, end den der blev kørt, indstilles til den korrekte med piletasterne. Afstanden vises i meter med 1 decimal.
- Tryk SET-tasten når den korrekte afstand er valgt.
- Den korrigerede indsåningsværdi vises nu i displayet.
- Tryk SET-tasten for at godkende den nye værdi og forlade afdrejningsmenuen.
- Du kan til enhver tid annullere indsåningsværdien ved at trykke RESET.

Programmeringen er nu fuldført.

Stil kontakten i AUTO og udsåningen vil foretages automatisk.

Vi ønsker dig god arbejdslyst





**Betjeningsvejledning
til Exact-Steer Computer
(ekstraudstyr)**



1. Display

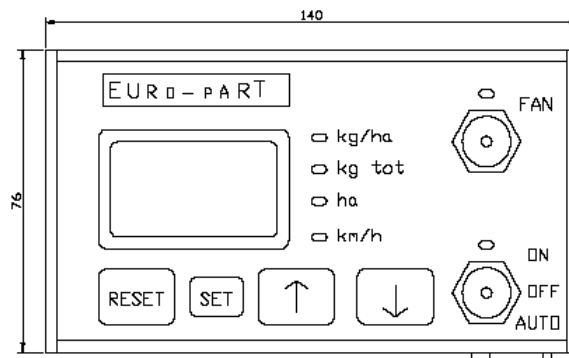


Fig 1. Controle-box

1.1 Værdier

Displayet kan vise 4 typer af værdier:

kg/ha: Dette er værdien for den ønskede udsædsmængde. Værdien er i kilo pr. hektar med 1 decimal.

kg total: Vægten af det udsåede materiale. Værdien er i kilo med 1 decimal. værdien kan nulstilles ved at holde RESET-tasten inde i 3 sekunder.

ha: Antal kørte hektar med 1 decimal. Værdien kan nulstilles ved at holde RESET-tasten inde i 3 sekunder.

km/h: Aktuell hastighed i kilometer pr. time med 1 decimal. Skift mellem visningerne med piletasterne. Dioden lyser ud for den aktuelle visning.

1.1 Arealmåler

Displayet viser også om arealmåleren er aktiveret. Et kolon-tegn blinker i displayet, når arealmåleren er aktiveret

1.2 Skjult værdi

ha total: Samlet antal kørte hektar med 1 decimal.

1. Hold begge piletasterne inde i 3 sekunder.
2. Dioden ud for ha blinker, og displayet viser det samlede antal kørte hektar.
3. Hold RESET-tasten inde i 3 sekunder for at nulstille værdien.
4. Tryk SET-tasten for at vende tilbage til ha.

1.3 Programversion

Den aktuelle version af programmet vises i displayet ved opstart i ca. 3 sekunder. Eksempel: P001 for version 001

2. Kontrol af blæser og udsædsmængde

De 2 kontakter styrer henholdsvis blæser og udsædsmængde

Tænd for blæseren på kontakten 'FAN'. En diode viser den aktuelle tilstand. Programmet husker blæserens tilstand, og den vil starte op i samme tilstand som sidst.

Kontakten for udsædsmængde har 3 indstillinger:

- ON: Kontakten peger opad og udsædsmængden er altid overvåget.
- OFF: Kontakten står i midten og udsædsmængden overvåges ikke.
- AUTO: Kontakten peger nedad og udsædsmængden overvåges, når arealmåler ikke er aktiveret.

Udsædsmængden overvåges kun, når blæseren er tændt. Hvis kontakten stilles på ON, mens blæseren er slukket, vises fejlmeddelelsen E 05 i displayet.

3. Indstillinger

3.1 Kilogram/hektar [kg/ha]

Værdien for kg/ha vises med 1 decimal.

Eksempel: 20 kg/ha for udsædsmængde – displayet viser 20,0

1. Vælg visningen for kg/ha med piletasterne.
2. Hold SET-tasten inde i 2 sekunder.
3. Værdien for kg/ha vises, og displayet blinker.
4. Værdien kan nu indstilles med piletasterne.
5. Tryk SET-tasten for at godkende den nye værdi (displayet stopper med at blinke).
6. Hvis du trykker RESET-tasten, vil evt. ændringer ikke blive gemt, og setup-menuen forlades.

3.2 Arbejdsbredde [cm]

Arbejdsbredden vises i centimeter uden decimaler.

Eksempel: 6 meters arbejdsbredde – displayet viser 600.

1. Vælg visningen for ha med piletasterne.
2. Hold SET-tasten inde i 2 sekunder.
3. Værdien for arbejdsbredde vises, og displayet blinker.
4. Værdien kan nu indstilles med piletasterne.
5. Tryk SET-tasten for at godkende den nye værdi (displayet stopper med at blinke).
6. Hvis du trykker RESET-tasten, vil evt. ændringer ikke blive gemt, og setup-menuen forlades.

4. Avancerede indstillinger

Der er 2 tilgængelige reguleringsparametre. Standardindstillingerne er:

Parameter 1: 250

Parameter 2: 50

Parameterne reguleres ved at holde både SET-tasten og RESET-tasten nede i 2 sekunder i visningen for kg/ha. Slip for RESET-tasten først for at aktivere reguleringen.

Det 1. parameter vises, og displayet blinker. Værdien kan nu indstilles med piletasterne.

Tryk SET-tasten for at godkende og gemme den nye værdi. Nu vises det 2. parameter. Brug igen piletasterne til at vælge en ny værdi.

Tryk SET-tasten for at godkende og gemme den nye værdi.
Du er nu tilbage i visningen for kg/ha.

Ændringer, som ikke er gemt, kan annulleres med tasten RESET-tasten.

5. Afdrejning

For at systemet kan fungere korrekt, må der foretages afdrejning for hastighedssensor og motorsensor.

5.1 Hastighedssensor

Indsåningsværdien for hastighedssensoren er i mm/impuls uden decimaler.
Eksempel: Med en afstand på 430 mm mellem to impulser, skal displayet i indsåningsværdi vise 430.

1. Vælg visningen for km/h
2. Hold SET-tasten nede i 2 sekunder.
3. Indsåningsværdien vises nu, og displayet blinker. Værdien er i millimeter/hastighedsimpuls (maksimalt 500 mm)
4. Tryk SET-tasten og køр frem et kendt antal meter, f.eks. 100 m. Displayet viser, hvor langt der er kørt med den aktuelle indsåningsværdi – vist i meter (m).
5. Hvis displayet viser en anden afstand, end den der blev kørt, indstilles til den korrekte med piletasterne. Afstanden vises i meter med 1 decimal.
6. Tryk SET-tasten når den korrekte afstand er valgt.
7. Den korrigerede indsåningsværdi vises nu i displayet.
8. Tryk SET-tasten for at godkende den nye værdi og forlade afdrejningsmenuen.
9. Du kan til enhver tid annullere indsåningsværdien ved at trykke RESET-tasten.

5.2 Motorsensor

1. Vælg visningen for kg total.
2. Hold SET-tasten nede i 2 sekunder.
3. Indsåningsværdien vises nu, og displayet blinker. Værdien er i gram/impuls (indstil gram/impuls til 1,00)
4. Tryk SET-tasten for at aktivere motorfremføring.
Vigtigt! ON/OFF/AUTO-kontakten skal være på OFF i denne tilstand, ellers vil dioden blinke og maskinen bede dig om at slukke.
5. Motoren kan nu startes med ON-kontakten
6. Kontroller den aktuelle udsædsmængde; værdien for den udledte såsæd vises i displayet (kg).
7. Kontroller mængden af udledt såsæd, og indstil værdien med piletasterne. Værdien vises i kg med 3 decimaler.
8. Godkend den nye værdi ved at trykke SET-tasten.
9. Den korrigerede indsåningsværdi vises nu i displayet. Tryk SET-tasten for at godkende den nye værdi og forlade afdrejningsmenuen.
10. Du kan til enhver tid annullere indsåningsværdien ved at trykke RESET-tasten.

5.3 Avancerede indstillinger (nyt program)

Der er 3 mulige indstillinger:

Udover 2 reguleringsparametre (PI-regulatorer), kan polariteten på arealmåleren veksles.

Standardindstillingerne er:

Parameter 1: 250 (Udbytte, P-faktor) *

Parameter 2: 50 (Integrering, I-faktor) **

Parameter 3: 0 (Polaritet, arealmåler, 0 el. 1) ***

Parameterne reguleres ved at holde både SET-tasten og RESET-tasten nede i 2 sekunder i visningen for kg/ha. Slip for RESET-tasten først for at aktivere reguleringen.

Det 1. parameter vises, og displayet blinker. Værdien kan nu indstilles med piletasterne.

Tryk SET-tasten for at godkende og gemme den nye værdi. Nu vises det 2. parameter. Brug igen piletasterne til at vælge en ny værdi.

Tryk SET-tasten for at godkende og gemme den nye værdi. Nu vises det 3. parameter for valg af polaritet for arealmåler. Vælg den ønskede indstilling og gem med SET-tasten.

Du er nu tilbage i visningen for kg/ha.

Ændringer som ikke er gemt kan annulleres med tasten RESET-tasten.

* Hvis parameter 1 sættes for højt vil udsædsmængden svinge. Dette løses ved at sætte værdien ned.

** Hvis parameter 2 sættes for højt vil udsædsmængden blive ustabil. Dette løses ved at sætte værdien ned. Hvis udsædsmængden ikke stemmer overens med antal kørte hektar, skal værdien sættes op.

*** Hvis parameter 3 sættes på 0 er maskinen aktiv når arealmåler-signalet er højt. Hvis parameter 3 sættes på 1 er maskinen aktiv når arealmåler-signalet er lavt.

6. Fejlmeddelelser

Fejl Fejlbeskrivelse Løsning

- - - - VCC fejl. Strømforsyning under 10 volt. Kontroller strømkabel.

E 00 Fejl i afdrejningsværdi. En el. flere værdier Tryk RESET-tasten for at slette er '0' el. over '9999'. fejlmeldingen.

Kontroller alle afdrejningsværdier og reguleringsparametre.

E 01 Hukommelsesfejl. Standardværdier er Tryk RESET-tasten for at slette gendannet. fejlmeldingen.

Der skal foretages nye afdrejningsprøver, før maskinen igen fungerer korrekt.

E 02 Minimal motorkraft. Med den aktuelle værdi Enten vælges en højere kg/ha-værdi, for kg/ha eller hastighed, går motoren for langsomt. eller hastigheden sættes op.

E 03 Maksimal motorkraft. Med den aktuelle værdi 1. Vælg en lavere kg/ha-værdi, for kg/ha eller hastighed, går motoren for hurtigt eller hastigheden sættes ned. for korrekt regulering. Det kan også skyldes 2. Kontroller signal på motorsensor. fejl på motorsensoren eller motorakslen. 3. Kontroller rotation på motoraksel

E 04 Fejl på motor. Motoren går for hurtigt, Kontroller motorens strømsignal. eller reagerer ikke på regulering. Fejlen opstår, når afvigelse eller kg/ha-værdien har overstiget 10 % i mere end 5 sekunder.

E 05 Blæser ikke tændt. ON/OFF/AUTO-kontakt står Stil blæserkontakten på ON. på ON el. AUTO, men blæseren kører ikke.

Bemærk: Med undtagelse af VCC fejl, vil en fejlmelding ikke afbryde hovedrelæet. Ved fejlmelding er det brugerens ansvar at afbryde motoren og blæseren. Motoren afbrydes ved at stille ON/OFF/AUTO-kontakten på OFF.

Såakslen fungerer ikke korrekt ved indsåning:

Sensoren på magnetplade har ikke kontakt, kablet er beskadiget eller stikket er ikke korrekt tilsluttet.

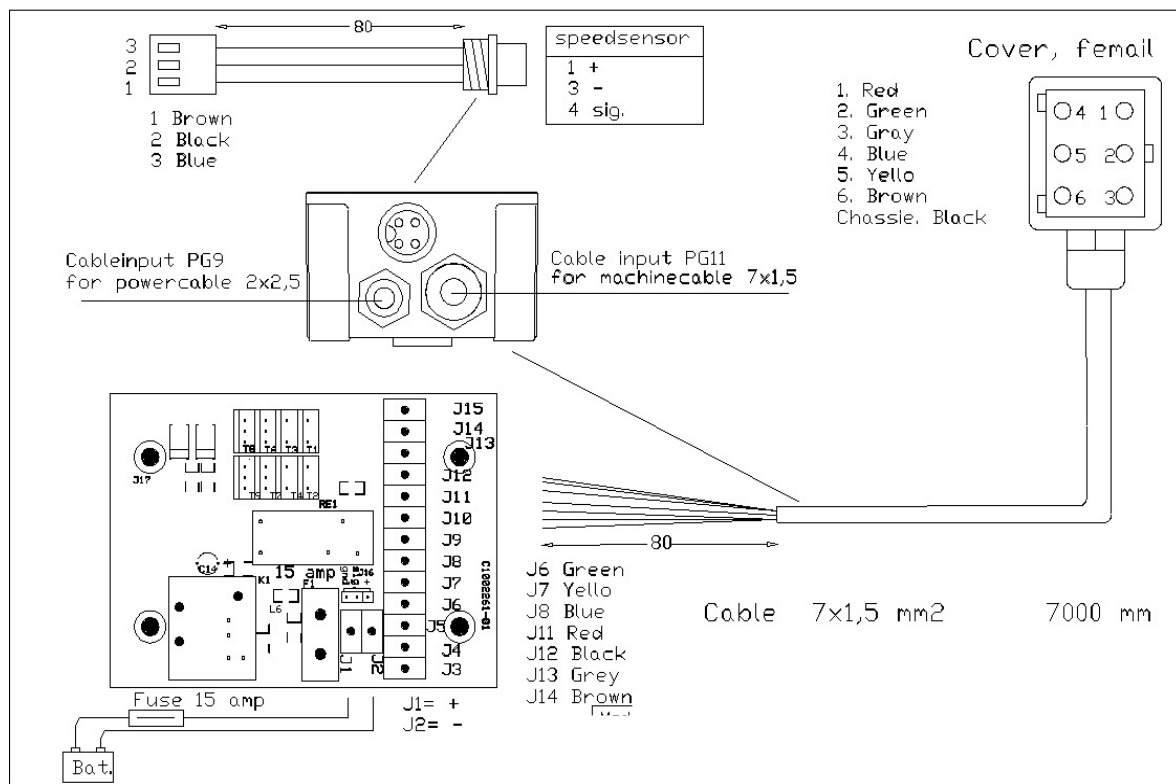
Hektartælleren og såmotoren fungerer ikke korrekt:

Hastighedsmåler beskadiget eller stikket er ikke korrekt tilsluttet.

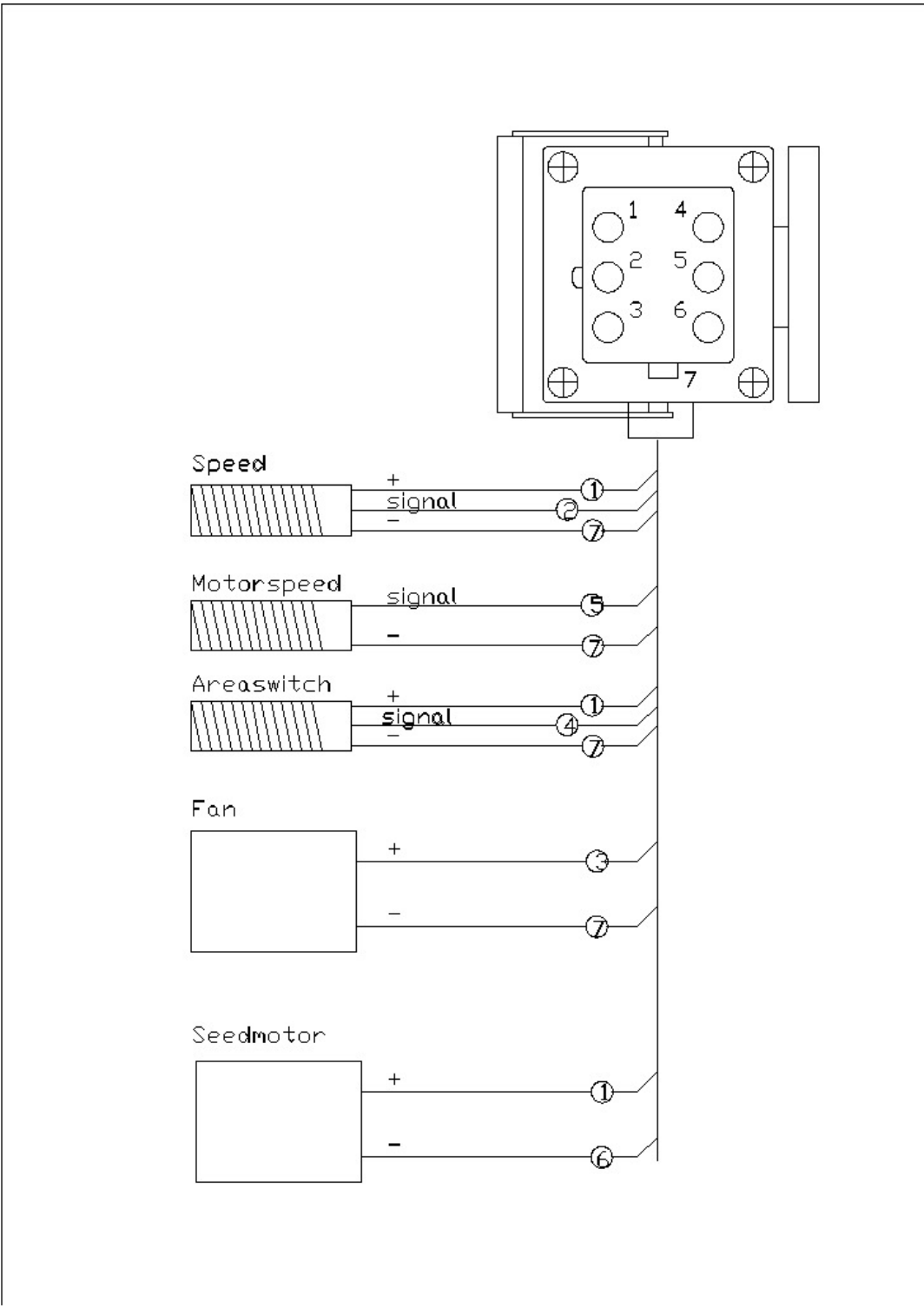
7. Tilslutningsoversigt: Traktor

7. Tilslutningsoversigt: Maskinkabler

7. Connection scheme: Tractor unit

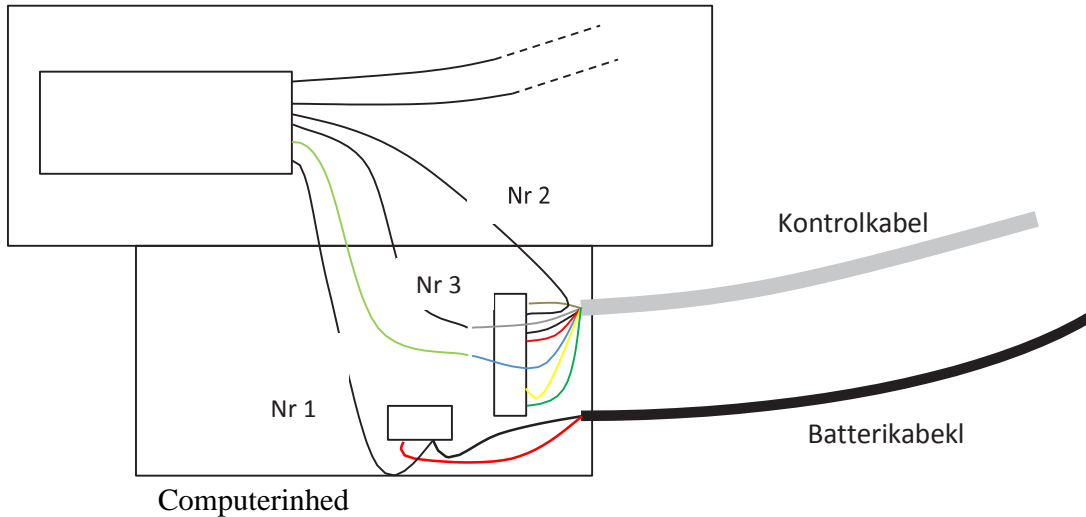


7. Connection scheme: Machine cable





Boks for hastighedskontrol



Tilslutning af boks for hastighedskontrol til computerenhed:

Kabler fra boks for hastighedskontrol:

Nr. 1 samles med minusledning (sort) fra batterikablet og tilkobles kontakt J2.

Nr. 2 tilkobles kontakt J13.

Nr. 3 samles med grå ledning fra kontrollablet (tages ud af kontakt J13).

Grøn/Gul ledning samles med blå ledning fra kontrollablet (tages ud af kontakt J8).

Tilslutning til kontakter monteret på ramme for snelegiftbeholder:

Kontaktboksen åbnes, kablet fra kontakt nr. 7 samles med kabel nr. 1 (sidder i kontakt nr 4), og kobles til kontakt nr 4.

