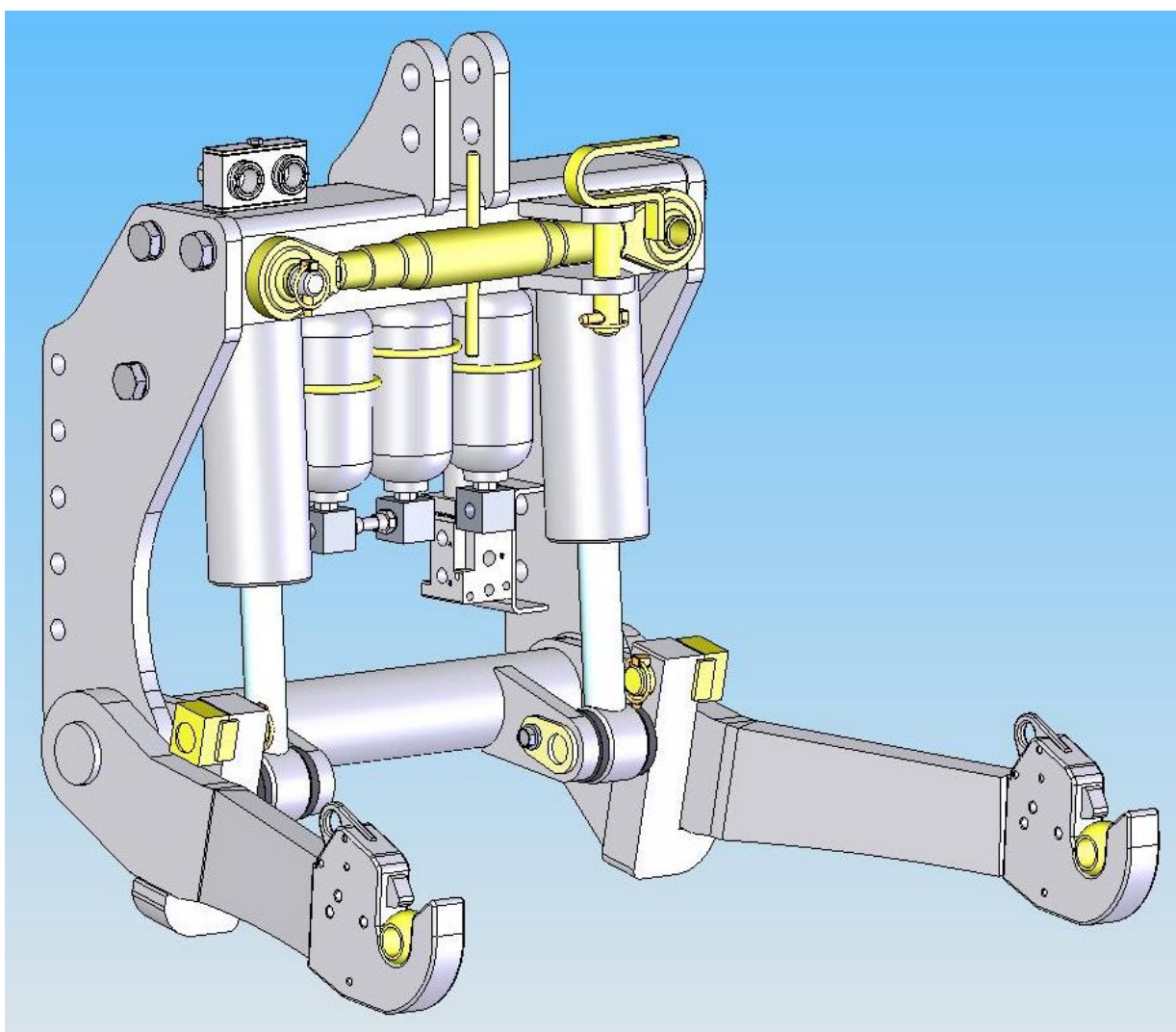


HE-VA

Montageanleitung
Bedienungsanleitung
Ersatzteilliste



Front-Lift
Type 25.01 & 36.01

8000402-02 080420

Inhaltsverzeichnis

*	
EG-KONFORMITÄTSERKLÄRUNG.....	- 1 -
1. Prüfung beim Empfang.....	- 2 -
2. Beschreibung der Maschine.....	- 2 -
2.1. Anwendung.....	- 2 -
2.2. Technische Spezifikationen.....	- 2 -
3. Montageanleitung.....	- 3 -
3.1 Allgemeines.....	- 3 -
3.2 Montage vom Front-Lift.....	- 3 -
3.3 Nachmontage von Stoßdämpfung, Federung und doppelwirkender Hydraulik.....	- 4 -
3.4 Nachmontage von doppelwirkender Hydraulik.....	- 4 -
3.5 Nachmontage von Stoßdämpfung (ST).....	- 4 -
3.6 Nachmontage von Federung (AF).....	- 4 -
4 Bedienungsanleitung.....	- 5 -
4.2 Ankupplung vom Gerät.....	- 5 -
4.3 Auskupplung vom Gerät.....	- 5 -
4.4 Schmierung.....	- 5 -
4.5 Wartung.....	- 6 -
4.6 Sicherheitsstift für Liftarme.....	- 6 -
5. Ersatzteilliste.....	- 7 -
6. Hydraulik.....	- 2 -
6.1 Einfachwirkender hydraulik.....	- 2 -
6.2 Einfachwirkender hydraulik mit stossdämpfung.....	- 3 -
6.3 Doppeltwirkend hydraulik.....	- 4 -
6.4 Doppeltwirkend hydraulik mit federung.....	- 5 -
6.5 Doppeltwirkend hydraulik mit stossdämpfung.....	- 6 -
6.6 Doppeltwirkend hydraulik mit stossdämpfung und federung.....	- 7 -
7. Sicherheit.....	- 8 -
8. Notizen:.....	- 9 -



EG-KONFORMITÄTSERKLÄRUNG

gemäß der EU-Maschinendirektive 2006/42/EG
gültig bis einschließlich 29. Dezember 2009

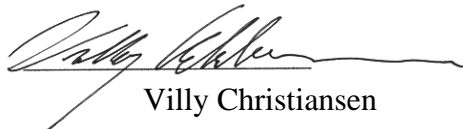
HE-VA ApS
N. A. Christensensvej 34,
DK-7900 Nykøbing Mors

erklärt hiermit, daß die untenstehende Maschine in Übereinstimmung
mit der Ratsdirektive 2006/42/EG hergestellt ist.

Die Erklärung umfaßt folgende Maschine:

Front-Lift
Type 25.01 & 36.01

Nykøbing 29. Dezember 2009



Villy Christiansen

Der Unterzeichnete ist auch für Ausarbeitung von technischer Dokumentation für die obige Maschine verantwortlich.

HE-VA ApS übernimmt keine Verantwortung für Schäden am Traktor.

1. Prüfung beim Empfang

- Sowohl beim Empfang beim Händler/Lieferanten als auch beim Benutzer ist der Front-Lift auf etwaige Schäden zu überprüfen.

Die Hydraulikschläuche auf Schnitte und Klemmschäden überprüfen. Überprüfen, dass die übrigen Hydraulikkomponenten auf dem Transport nicht beschädigt sind.

2. Beschreibung der Maschine

2.1. Anwendung

Der Front-Lift ist für Montage am Vorderende der Traktoren berechnet. Der Front-Lift ist einer langen Reihe von unterschiedlichen Typen angepasst und kann mit kurzen oder langen Längsträgern abhängig von der Konstruktion des Traktors ausgerüstet werden. Als Zubehörteile sind Stoßdämpfung, Federung und doppelwirkende Hydraulik erhältlich. Im Front-Lift werden die Geräte montiert: Walze, Bodenpacker, Egge, Kehrbesen, Schneepflug usw. Mit dem Front-Lift lassen sich die Geräte heben und senken und in die gewünschte Arbeitsstellung bringen. Bei Arbeiten mit schwenkbaren Bodenpackern u.dgl., die erhebliche Verdrehungsbeanspruchungen im Front-Lift und Traktor bewirken, ist eine zusätzliche Abstützung von den Liftarmen zu benutzen. HE-VA liefert diese als Zubehörteile. **Falls solche Verdrehungsbeanspruchungen dem Traktor zugefügt werden, übernimmt HE-VA keine Verantwortung für etwaige Schäden am Traktor.**

Achtung! Der Front-Lift darf für Personentransport nicht benutzt werden.

2.2. Technische Spezifikationen

	Typ 25.01	Typ 36.01
Tragkraft beim Öldruck von 190 Bar	25 kN	36 kN
Höchstlast in Kupplungsaugen	25 kN	36 kN
Schnellkupplungen Standard	1/2" Kegeltyp ISO 7241	1/2" Kegeltyp ISO 7241
Hydrauliköl: Das System ist aufgefüllt	Hydro Texaco Rando HD32	Hydro Texaco Rando HD32
Lärmpegel	unter 70 dB (A)	unter 70 dB (A)

Der Front-Lift erfüllt DS/ISO 8759/2, Nov. 86 in bezug auf die Abmessungen, Anordnung sowie Hubhöhe (Kategorie II) der Kupplungspunkte. 825 mm zwischen den Schnellkupplungen / Ø28 mm Zapfen.

3. Montageanleitung

3.1 Allgemeines

Serienmäßig wird der Front-Lift mit einem kompletten Montagesatz geliefert, der aus Bolzen, Muttern, Unterlegsscheiben, Schnellkupplungen und Kabelbindern/Streifen besteht.

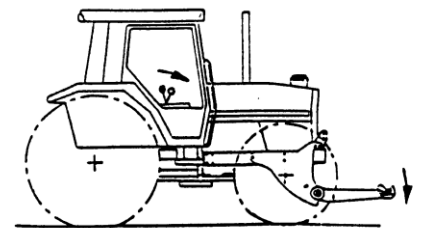
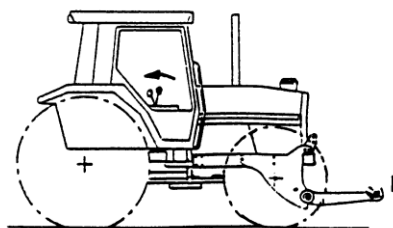
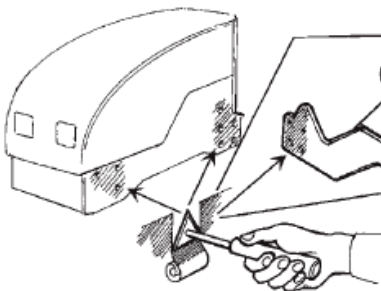
3.2 Montage vom Front-Lift

Die untenstehende Montageanleitung ist eine allgemeine Anleitung in der Montage eines HE-VA Front-Lifts. Abweichungen können vorkommen, und falls Sie in Zweifel geraten, wenden Sie sich bitte an HE-VA.

1. Das Basisgewicht des Traktors abmontieren.
2. Den Front-Lift in einer Seite zerlegen, damit die Seitenbleche den Vorklotz passieren können.
3. Das erste Seitenblech montieren und lose aufspannen.
4. Das zweite Seitenblech montieren und lose aufspannen.
5. Oberlenkerbefestigung, Zylinder und Hebekonsole montieren.
6. Jetzt alle Bolzen anziehen. Achten Sie darauf, dass es sehr wichtig ist, dass die Bolzen geschmiert sind, um eine genügende Spannung zu erzielen. Siehe die Tabelle.
7. Die Hydraulikschläuche mit der Hydraulikzapfwelle des Traktors zurückführen. Die Schläuche dürfen nicht lose hängen, sondern sind festzumachen, z.B. mit schweren Kabelbindern/Streifen. Achten Sie insbesondere auf die Bewegungen der Vorderachse.
8. Für Front-Lifte mit Federungssystem ist der Manometer mit Testschlauch an eine Stelle zu führen, wo er vom Fahrersitz sichtbar wird (z.B. auf dem Schirm).
9. Wenn erforderlich ist der Steueraus Schlag nach der Montage des Front-Lifts einzustellen, von der Reifenmontage und dem Radabstand abhängig.

Achtung! Keine Hydraulikschläuche dürfen in der Kabine sein.

Beim Hydraulikanschluss müssen die Bewegung des Hydraulikhebels und die Bewegung des Front-Lifts übereinstimmen!



Reinigen Sie die Oberfläche Anlage vor der Montage

Metrisches Gewinde	Anziehmomente in Nm mit geschmiert Gewinde		
	Festigkeitsklasse 8.8	Festigkeitsklasse 10.9	Festigkeitsklasse 12.9
M12	81	114	136
M14	128	181	217
M16	197	277	333
M18	275	386	463
M20	385	541	649
M22	518	728	874
M24	665	935	1120

3.3 Nachmontage von Stoßdämpfung, Federung und doppelwirkender Hydraulik

Allgemeines

Serienmäßig ist der Front-Lift mit einfachwirkender Hydraulik montiert und **nicht** mit Stoßdämpfung, Federungssystem und doppelwirkender Hydraulik ausgerüstet. Diese sind als Zubehörteilen erhältlich. HE-VA liefert diese Ausrüstung in Sätzen, und sie ist somit zur Montage bereit.

Der Zweck der Stoßdämpfung (ST) ist eine Abwehr der schlimmsten Stöße mit gehobenem Gerät auf unebener Unterlage. Mit doppelwirkender Hydraulik lässt sich Gewicht vom Traktor auf das Gerät übertragen. In diesem Zusammenhang empfehlen wir, dass der Front-Lift mit Federungsausrüstung (AF) versehen wird, wodurch eine Federverbindung zwischen Traktor und Gerät erzielt wird.

3.4 Nachmontage von doppelwirkender Hydraulik

Bei Montage von doppelwirkender Hydraulik sind die Filterstöpfe von den Zylindern zu entfernen und die Fittings und Hydraulikschläuche zu montieren. Die Zylinder sind für doppelwirkendes System vorbereitet.

3.5 Nachmontage von Stoßdämpfung (ST)

Der Akkumulator (1 Stck.) ist an der Hubseite der Zylinder gemäß dem Diagramm zu montieren.

3.6 Nachmontage von Federung (AF)

Die Akkumulatoren (2 Stck.) sind mit 1 Stck. an der Hubseite und 1 Stck. an der Senkseite der Zylinder gemäß dem Diagramm zu montieren.

Wichtig !

Ehe das Hydrauliksystem zerlegt wird, muss die Anlage drucklos sein. Achten Sie insbesondere darauf, wenn der Front-Lift mit Akkumulatoren ausgerüstet ist (ST-AF).

Wenn es erforderlich ist, das Hydrauliksystem zu zerlegen, ist der Front-Lift völlig zu senken. Ein eventuell montiertes Gerät ist auf einer festen Unterlage zu stellen. Den Traktor zum Stillstand bringen und den Bedienungshebel hin und her bewegen, bis das Öl nicht mehr zurück zum Traktor fließt.

Wichtig !

Nach der Montage von Zubehörteilen ist das Hydrauliksystem des Front-Lifts durchzuspülen, damit die Späne von den benutzten Schneidringfittings entfernt und keine Schäden am Hydrauliksystem des Traktors verursacht werden.

4 Bedienungsanleitung

4.1 Liftarme

Die Ruhestellung der Liftarme kann entweder senkrecht oder hintenüber sein und hängt von der Konstruktion des Traktors ab. Bei senkrechter Ruhestellung sind die gelieferten Verschlussbeschläge zu benutzen und zu montieren, wenn der Front-Lift gesenkt ist. Die Liftarme werden gesperrt, wenn der Front-Lift in die obere Stellung gehoben wird.

In Ruhestellung sind die Arme manuell zu heben, bis sie den Anschlag erreichen, und keine Verschlussbeschläge sind zu benutzen.

4.2 Ankupplung vom Gerät

Die Kugel am Gerät montieren, den Traktor hinfahren und den Front-Lift heben, damit die Schnellkupplungen das Gerät fangen können.

4.3 Auskupplung vom Gerät

Es ist vorteilhaft, einen Platz mit einem ebenen Gelände für das Gerät zu finden. Die Sperrvorrichtung wird ausgelöst, wenn das Gerät frei hängt und danach ist der Front-Lift zu senken.

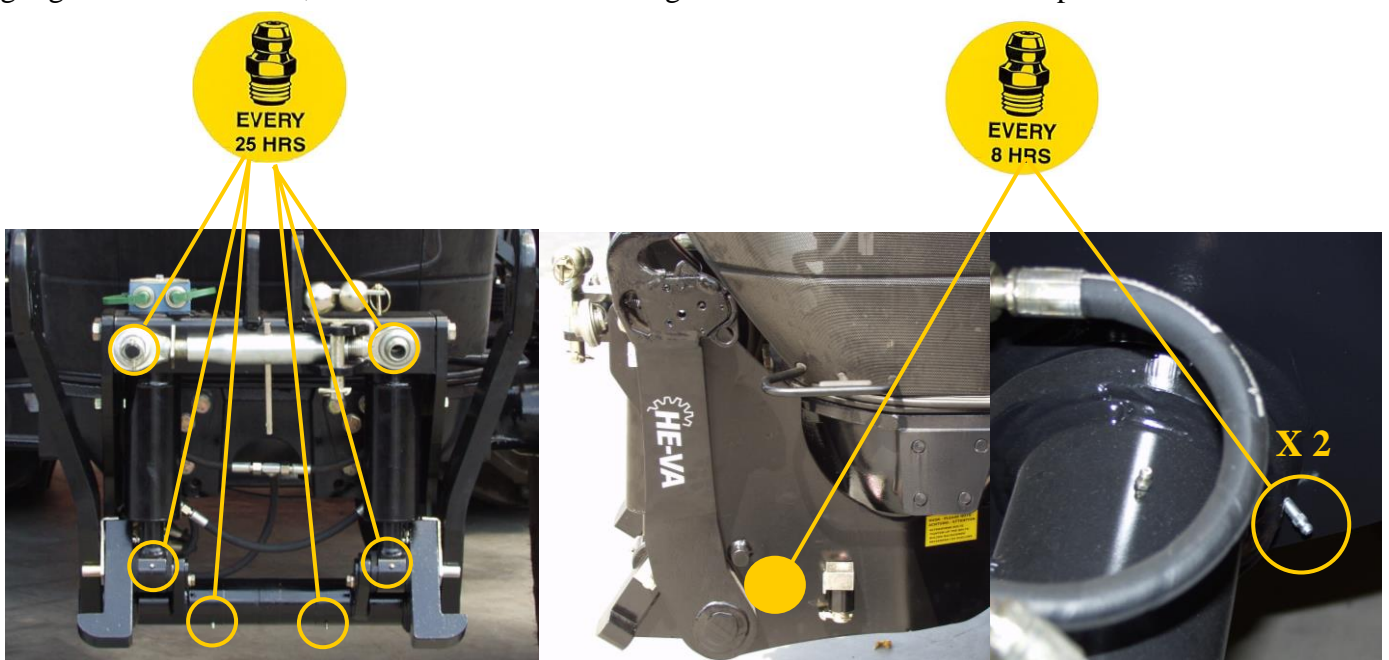
Warnung !

Wenn der Traktormotor wieder angelassen ist, darf sich niemand innerhalb der Reichweite des Traktors, des Front-Lifts oder des montierten Geräts aufhalten.

4.4 Schmierung

Wenn der Front-Lift und das angekuppelte Gerät zu schmieren sind, den Front-Lift senken, den Traktor bremsen, den Motor anhalten und den Zündschlüssel entfernen!

Es gibt 8 Schmierstellen am Front-Lift, die nach allen 25 Betriebsstunden und ferner nach jeder Reinigung zu schmieren sind, um das eventuell in den Lagern befindliche Wasser auszupressen.



4.5 Wartung

Nach den ersten 10 Betriebsstunden sind alle Bolzen anzuziehen. Zylinder, Schläuche und Fittings auf Undichtheiten überprüfen und nachziehen.

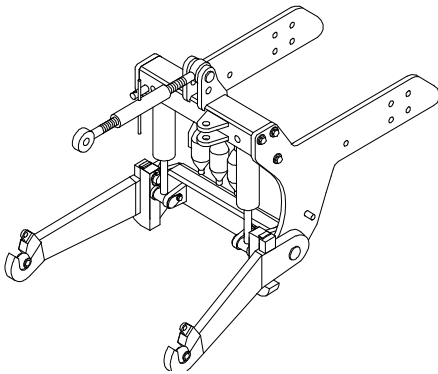
Danach überprüfen, dass die Bolzen des Front-Lifts angezogen sind, und dass das Hydrauliksystem kein Öl leckt.

Bei längerem Stillstand sollte der Front-Lift gehoben sein, um die Kolbenstangen zu schützen. Falls dieses nicht möglich ist (z.B. bei montiertem Gerät), sollte der herausragende Teil der Kolbenstangen im Fett geschmiert werden.

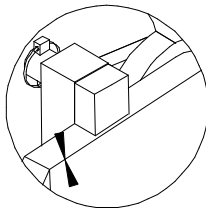
4.6 Sicherungstift für Liftarme

Wenn der Sicherungstift in verschiedener Weise montiert wird, lässt sich die Beweglichkeit der Arme bestimmen. Unten ergeben sich die unterschiedlichen Möglichkeiten.

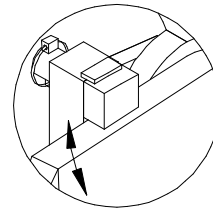
Sicherungstift für Liftarm



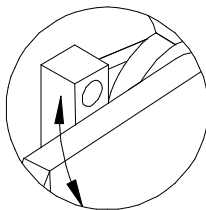
Sicherungstift für senkrechte Ruhestellung.



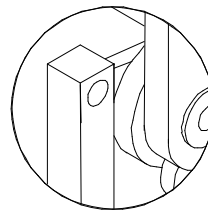
Die Liftarme sind gesperrt.
Keine gegenseitige Beweglichkeit.



Den Sicherungstift $\frac{1}{4}$ Umdrehung drehen.
Dadurch entsteht gegenseitige Beweglichkeit,
jedoch begrenzt.



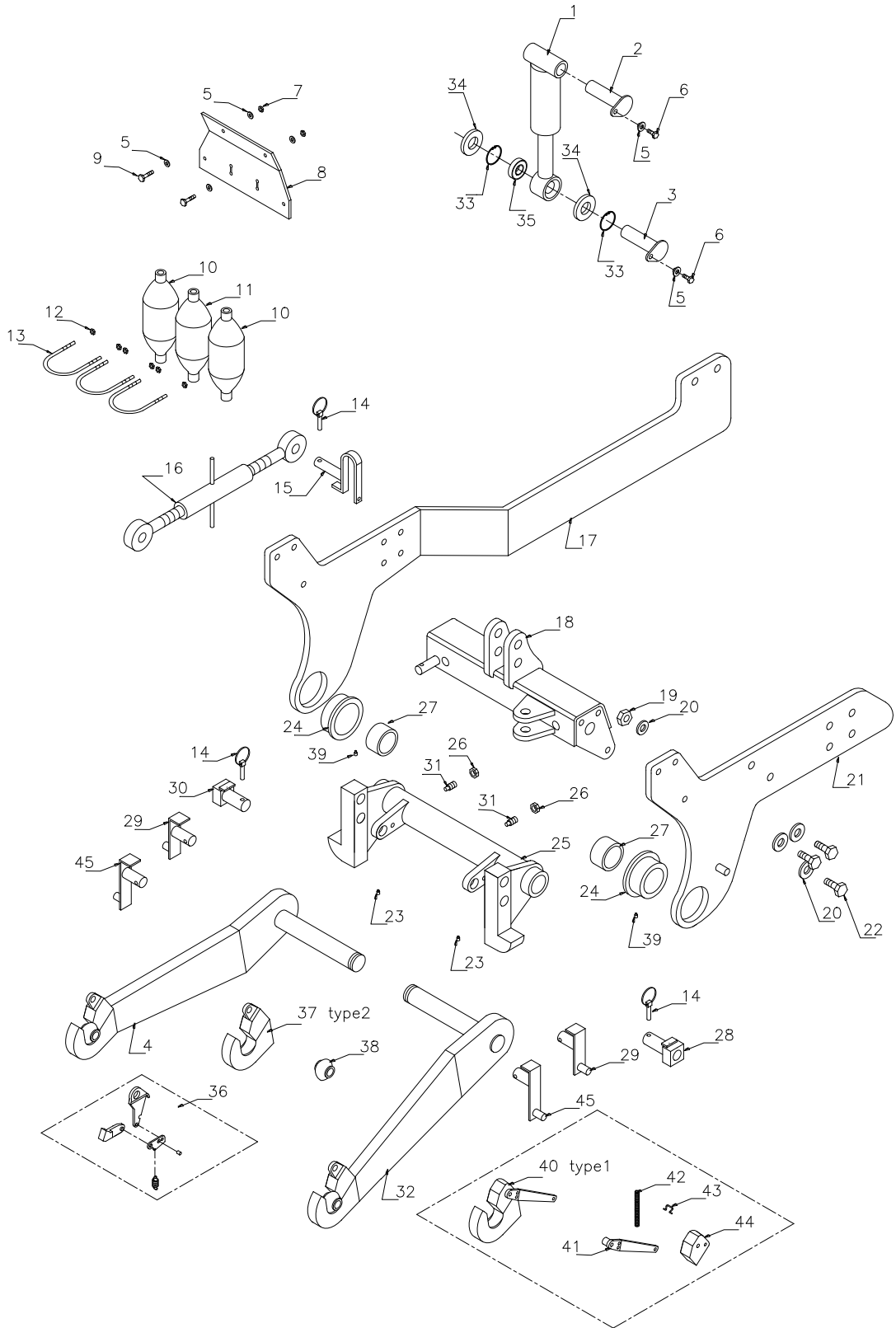
Den Sicherungstift entfernen, um
volle Beweglichkeit zu erreichen.
Sicherungstift in einem Ständer



Die Arme aufschlagen, falls der Front-Lift
für eine längere Periode nicht benutzt wird.

anordnen.

5. Ersatzteilliste

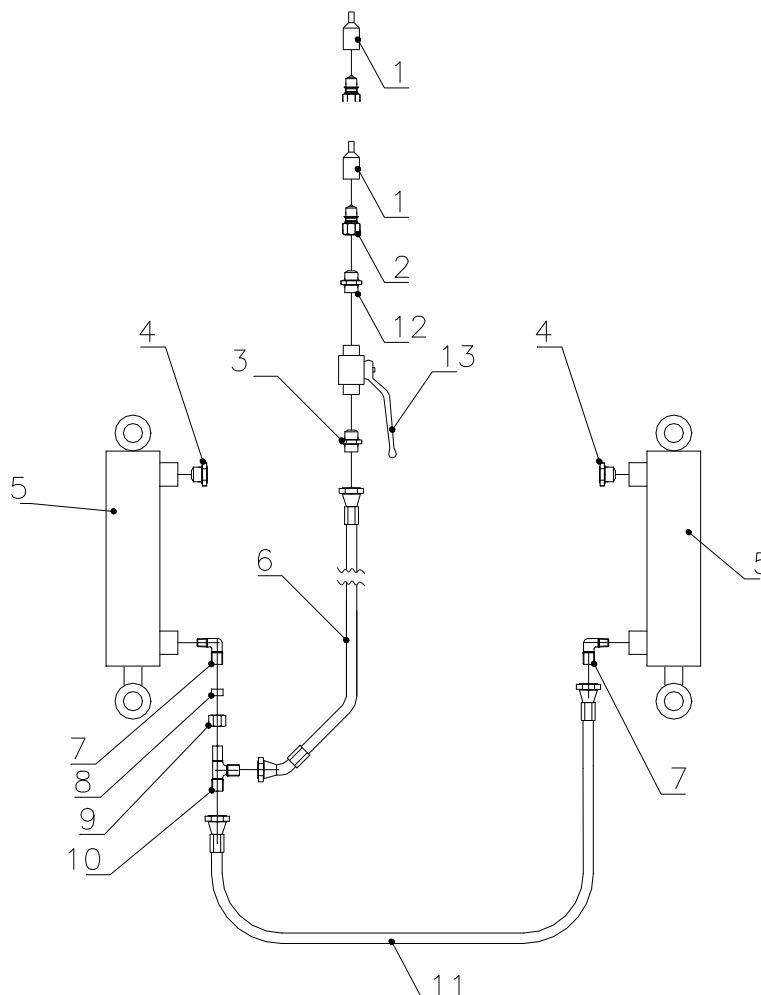


Pos.	Stk.	25.01	36.01	Bezeichnung	
1	2	-	690200260	Zylinder Ø90/40 SL = 155, mit lager	<i>Farbe angeben</i>
1a	2	-	690200272	Dichtungssatz Ø90/40 (Faroil) mit 10 mm hohem Kopf an der Führungsbuchse zusammengeschaubt	
1b	2		690200268	Dichtungssatz Ø90/40 (Klinkby) mit 5 mm hohem Kopf an der Führungsbuchse zusammengeschaubt.	
1c	2		690200274	Dichtungssatz Ø90/40 (Laizhou) zusammengeschaubt. Bestellnr. in der Führungsbuchse markiert.	
1	2	690200127	-	Zylinder Ø80/40 SL = 155, mit lager	<i>Farbe angeben</i>
1a	2	690200138		Dichtungssatz Ø80/40(Hem) mit Seeger-Ring montiert.	
1b	2	690200142	-	Dichtungssatz Ø80/40 (Klinkby) mit 5 mm hohem Kopf an der Führungsbuchse zusammengeschaubt	
1c	2	690200143		Dichtungssatz Ø80/40 (Laizhou) zusammengeschaubt. Bestellnr. in der Führungsbuchse markiert.	
2	2	665004005	665004005	Zylinder nagel Ø35 L = 138	
3	2	665004009	665004009	Zylinder nagel Ø35 L = 138, mit lager	
4	1	665003010	667003004	Unterlenker, rechts, komp., ab 01-08-2012 (35 mm Flachstahl)	<i>Farbe angeben</i>
4	1	665003010	667003004	Unterlenker, rechts, komp., ab Juni 2002	<i>Farbe angeben</i>
4a	1	665003001	667003004	Unterlenker, rechts, komp., bis Juni 2002	<i>Farbe angeben</i>
5	4	630532600	630532600	Verschlussbuchse für Nagelkopf	
6	4	690101101	690101101	Schraube M12x25	
7	2	690113006	690113006	M12 selbstsichernde mutter	
8	1	665004002	665004002	Montierungsplatte für druckspeicher	<i>Farbe angeben</i>
9	2	690101103	690101103	Schraube M12x35	
10	2	690206403	690206403	Druckspeicher H700R-15 bar	<i>Farbe angeben</i>
11	1	690206430	690206430	Druckspeicher H700R-100 bar	<i>Farbe angeben</i>
12	6	690113004	690113004	M8 selbstsichende mutter	
13	3	690110001	690110001	Ü-bügel M8xØ92	
14	3	690134004	690134004	Traktorsplint, Ø10	
15	1	69525104B	69525104B	Oberlenkerbolzen Ø25	
16	1	690302010	690302011	Oberlenker, kat2	
17	2	Kontakt	Kontakt	Wangen, rechts, lang model	<i>Farbe angeben</i>
18	1	665001000	667001000	Oberlenker konsole, ab Juni 2002	<i>Farbe angeben</i>
18a	1	667001000	667001000	Oberlenker konsole, bis Juni 2002	<i>Farbe angeben</i>
19	2	690113009	690113009	M20 selbstsichende mutter	
20	8	690117005	690117005	Ø20 scheibe	
21	2	Kontakt	Kontakt	Wangen, links, kurz model	<i>Farbe angeben</i>
22	6	690101166	690101166	M20x60 schraube, kval. 10.9	
23	2	690136001	690136001	Schmiernippel M6	
24	2	667004003	667004003	Lagerhaus, ab Juni 2002 Ø104,5 x Ø90	
24a	2	665004003	667004003	Lagerhaus, bis Juni 2002	
25	1	665002000	667002000	Hebekonsolle, bis Juni 2002	<i>Farbe angeben</i>
25a	1	667002000	667002000	Hebekonsolle, ab Juni 2002	<i>Farbe angeben</i>
26	2	690112101	690112101	Mutter M16	
27	2	667004001	667004001	Lagerbuchse Ø90/Ø85 L= 30 ENDED	
27	2	667004002	667004002	Lagerbuchse Ø90/Ø85 L= 30 (bronze)	
27a	2	665004001		Lagerbuchse Ø85/Ø75 L= 30 ab Juni 2002	
27c	4	665004000		Lagerbuchse Ø55/Ø50 L= 40 ab Juni 2002	
28	1	663400404	663400404	Sperrbolzen für unterlenker, links	
29	2	665004007	665004007	Halterung für unterlenker, achsabstand 63 mm.(Standard für 25.01-36.01)	
30	1	663400405	663400405	Sperrbolzen für unterlenker, rechts	
31	2	690104001	690104001	Stop schraube M16x35 m/tap	
32	1	665003011	667003014	Unterlenker, links, komp., ab 01-08-2012 (35 mm Flachstahl)	<i>Farbe angeben</i>
32	1	665003011	667003014	Unterlenker, links, komp., ab Juni 2002	<i>Farbe angeben</i>
32a	1	665003000	667003014	Unterlenker, links, komp., bis Juni 2002	<i>Farbe angeben</i>
33	4	691370014	691370014	Sicherungs ring ø55, indiv.	
34	4	690141086	690141086	Dichtring	
35	2	690140762	690140762	Lager GE35DO2RS	
36	2	690106010	690106010	Rep. satz für Schnellcouplung, kat2, type2	
37	2	690106008	690106008	Schnellcouplung kat 2, type2	
38	2	690134005	690134005	Unterlenkerkugel kat 2	
39	2	690136002	690136002	Schmiernippel M6, lang	
40	2	690106006	690106006	Schnellcouplung kat 2, type1	
41	2	690106005	690106005	Auslösehebel für Schnellkupplung, Typ 1	
42	2	690106003	690106003	Feder für Schnellkupplung, Typ 1	
43	2	690106002	690106002	Federbügel für Schnellkupplung, Typ 1	
44	2	690106004	690106004	Locking part for quick couplung, type 1	
45	2	667083001	667083001	Halterung für unterlenker, achsabstand 93 mm.	

6. Hydraulik

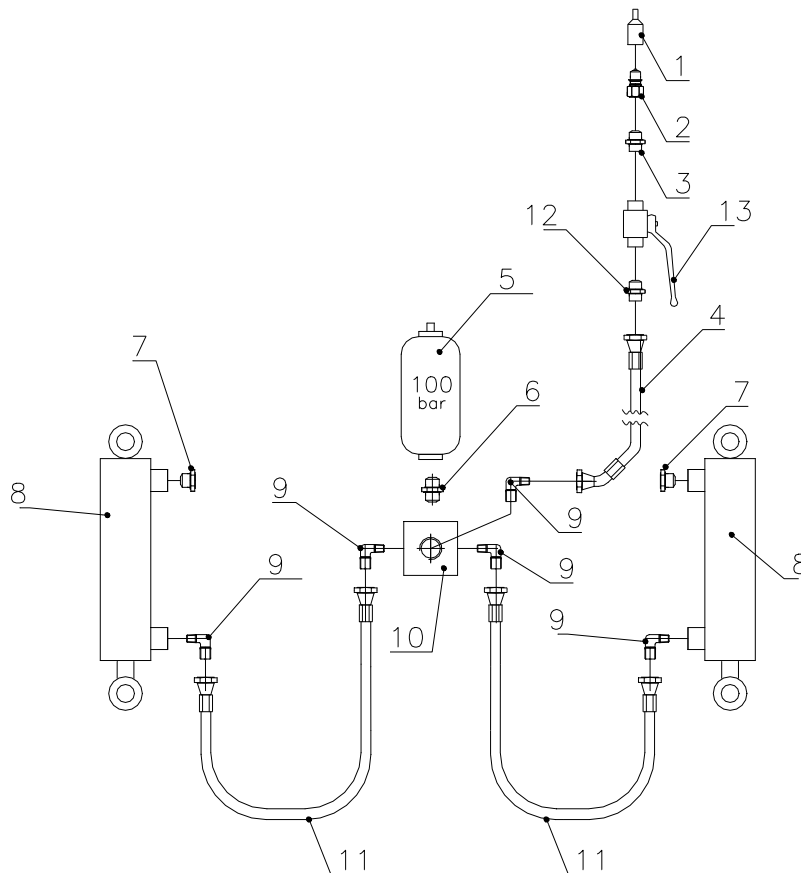
6.1 Einfachwirkender hydraulik

Pos.	Pcs.	25.01	36.01	Bezeichnung
1	1	690210001	690210001	Staubkappe, bleu
2	1	690203001	690203001	Schnellkupplung, han E402
3	1	690203102	690203102	Winkeleinschraubung, 12x3/8" mit O-ring
4	2	690206001	690206001	Filterverschluss, 3/8"
5	2	-	690200260	Zylinder Ø90/40 SL = 155 <i>Farbe angeben</i>
			690200272	Dichtungssatz Ø90/40 (Faroil) mit 10 mm hohem Kopf an der Führungsbuchse zusammengeschaubt
			690200268	Dichtungssatz Ø90/40 (Klinkby) mit 5 mm hohem Kopf an der Führungsbuchse zusammengeschaubt.
			690200274	Dichtungssatz Ø90/40 (Laizhou) zusammengeschaubt. Bestellnr. in der Führungsbuchse markiert.
5	2	690200127	-	Zylinder Ø80/40 SL = 155, mit lager <i>Farbe angeben</i>
		690200138		Dichtungssatz Ø80/40 (Hem) mit Seeger-Ring montiert.
		690200142		Dichtungssatz Ø80/40 (Klinkby) mit 5 mm hohem Kopf an der Führungsbuchse zusammengeschaubt
		690200143		Dichtungssatz Ø80/40 (Laizhou) zusammengeschaubt. Bestellnr. in der Führungsbuchse markiert.
6	1	690201310	690201310	Hydraulikschlauch 5500 mm 3/8" st/45
7	1	690203106	690203106	Winkeleinschraubung 12x3/8" BSP
8	1	690203110	690203110	Schneidring Ø12 mm
9	1	690203111	690203111	Überwurfmutter Ø12 mm
10	1	690203017	690203017	Winkeleinschraubung T12L, vormontiert m/O-ring
11	1	690201207	690201207	Hydraulikschlauch 400 mm 3/8" st/st
12	1	690203155	690203155	Einschraubung, 3/8"x1/2"
13	1	690202990	690202990	Kugel hahn 3/8" PN500 DN10



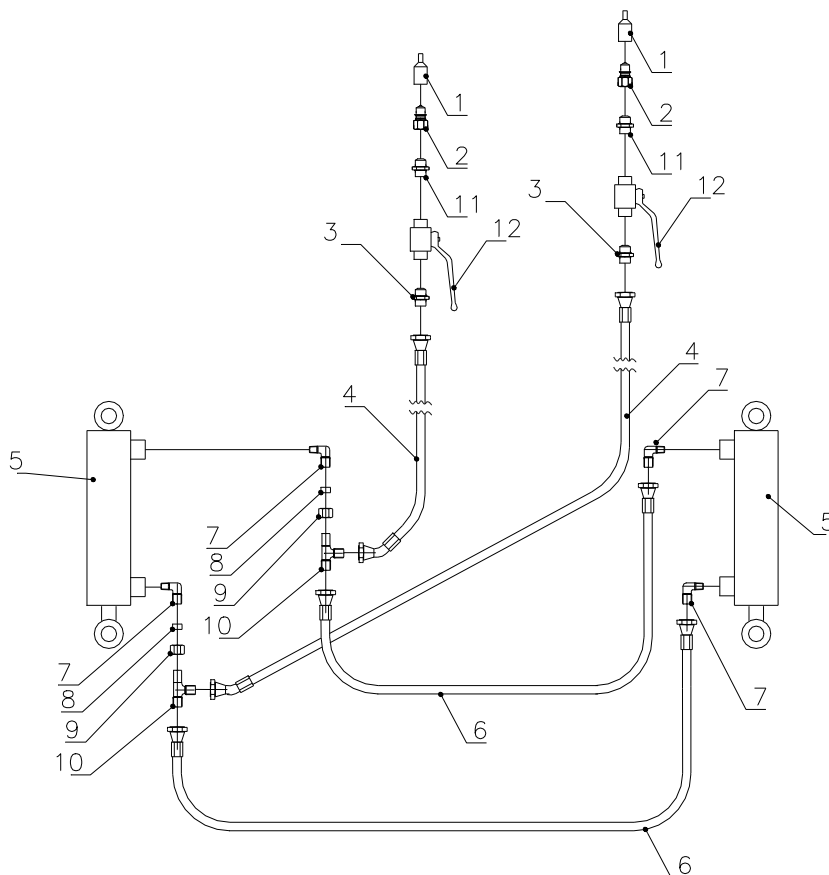
6.2 Einfachwirkender hydraulik mit stossdämpfung

Pos.	Stk.	25.01	36.01	Bezeichnung
1	1	690210001	690210001	Staubkappe blau
2	1	690203001	690203001	Schnellkupplung, 1/2" han E402
3	1	690203155	690203155	Einschraubung, 1/2"x3/8"
4	1	690201310	690201310	Hydraulikschlauch 5500 mm 3/8" st/45
5	1	690206430	690206430	Druckspeicher H700R-100 bar <i>Farbe angeben</i>
6	1	690203102	690203102	Gerade einschraubung 12x 3/8" mit O-ring
7	2	690206001	690206001	Filterverschluss, 3/8"
8	2	-	690200260	Zylinder Ø90/40 SL = 155 <i>Farbe angeben</i>
			690200272	Dichtungssatz Ø90/40 (Faroil) mit 10 mm hohem Kopf an der Führungsbuchse zusammengeschaubt
			690200268	Dichtungssatz Ø90/40 (Klinkby) mit 5 mm hohem Kopf an der Führungsbuchse zusammengeschaubt.
			690200274	Dichtungssatz Ø90/40 (Laizhou) zusammengeschaubt. Bestellnr. in der Führungsbuchse markiert.
8	2	690200127	-	Zylinder Ø80/40 SL = 155, mit lager <i>Farbe angeben</i>
		690200138		Dichtungssatz Ø80/40 (Hem) mit Seeger-Ring montiert.
		690200142		Dichtungssatz Ø80/40 (Klinkby) mit 5 mm hohem Kopf an der Führungsbuchse zusammengeschaubt
		690200143		Dichtungssatz Ø80/40 (Laizhou) zusammengeschaubt. Bestellnr. in der Führungsbuchse markiert.
9	5	690203106	690203106	Winkeleinschraubung 12- 3/8" BSP
10	1	660501400	660501400	vier Blocks 4x3/8 BSP gevind
11	1	690201219	690201219	Hydraulikschlauch 350 mm 3/8" st/st
12	1	690203102	690203102	Einschraubung 12x3/8" mit O-ring
13	1	690202990	690202990	Kugel hahn 3/8" PN500 DN10



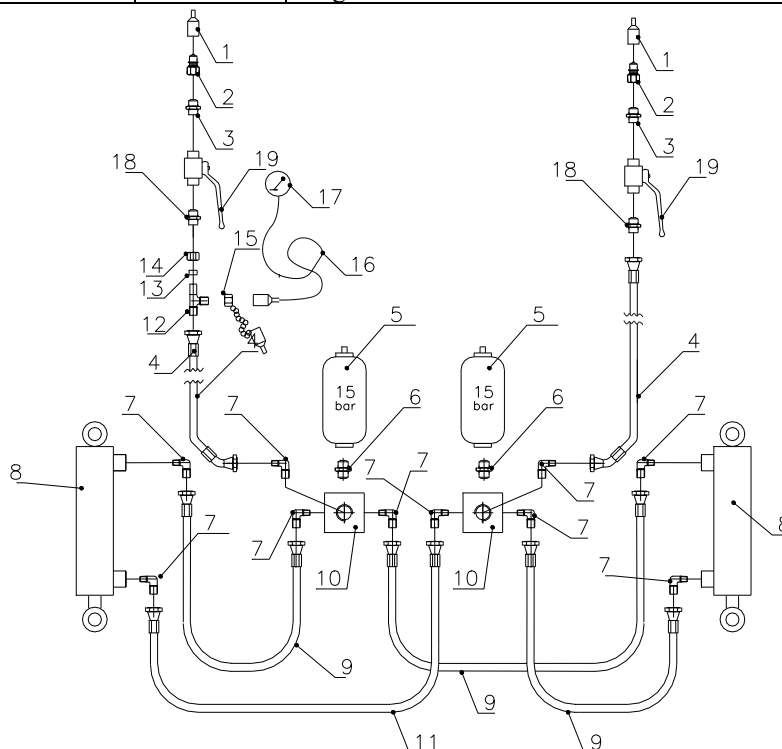
6.3 Doppeltwirkend hydraulik

Pos.	Stk.	25.01	36.01	Betegnelse
1	2	690210001	690210001	Staubkappe, Blau
2	2	690203001	690203001	Schnellkupplung, 1/2" E402, Stecker
3	1	690203155	690203155	Einschraubung 3/8"x1/2"
4	2	690201310	690201310	Hydraulikschlauch 5500 mm 3/8" st/45
5	2		690200260	Zylinder Ø90/40 SL = 155 <i>Farbe angeben</i>
			690200272	Dichtungssatz Ø90/40 (Faroil) mit 10 mm hohem Kopf an der Führungsbuchse zusammengeschaubt
			690200268	Dichtungssatz Ø90/40 (Klinkby) mit 5 mm hohem Kopf an der Führungsbuchse zusammengeschaubt.
			690200274	Dichtungssatz Ø90/40 (Laizhou) zusammengeschaubt. Bestellnr. in der Führungsbuchse markiert.
5	2	690200127		Zylinder Ø80/40 SL = 155, mit lager <i>Farbe angeben</i>
		690200138		Dichtungssatz Ø80/40 (Hem) mit Seeger-Ring montiert.
		690200142		Dichtungssatz Ø80/40 (Klinkby) mit 5 mm hohem Kopf an der Führungsbuchse zusammengeschaubt
		690200143		Dichtungssatz Ø80/40 (Laizhou) zusammengeschaubt. Bestellnr. in der Führungsbuchse markiert.
6	2	690201207	690201207	Hydraulikschlauch 400 mm 3/8" st/st
7	4	690203106	690203106	Winkeleinschraubung 12-3/8" BSP
8	2	690203110	690203110	Schneidring Ø12 mm
9	2	690203111	690203111	Überwurfmutter Ø12 mm
10	2	690203017	690203017	Einschraubung T12L, aved joint O
11	1	690203155	690203155	Einschraubung, 3/8"x1/2"
12	1	690202990	690202990	Kugel hahn 3/8" PN500 DN10



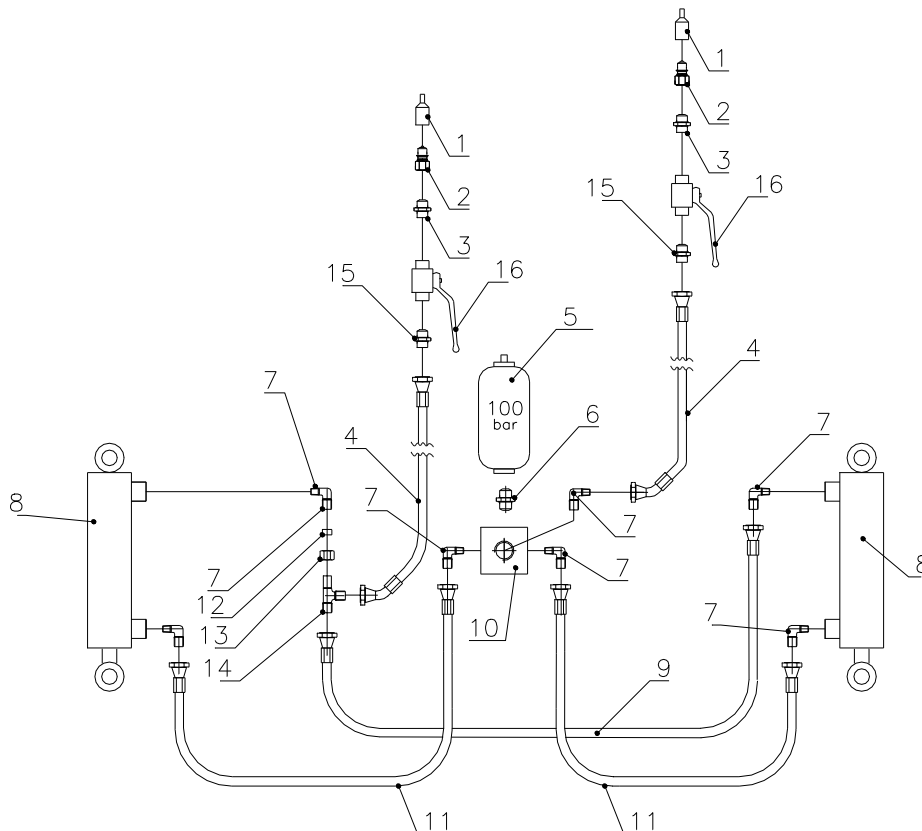
6.4 Doppeltwirkend hydraulik mit federung

Pos.	Stk.	25.01	36.01	Désignation
1	2	690210001	690210001	Staubkappe, Blau
2	2	690203001	690203001	Schnellkupplung, han E402
3	1	690203155	690203155	Einschraubung, 3/8"x1/2"
4	2	690201310	690201310	Hydraulikschlauch 5500 mm 3/8" st/45
5	2	690206403	690206403	Druckspeicher H700R-15 bar <i>Farbe angeben</i>
6	2	690203102	690203102	Gerade einschraubung 12x3/8" mit O-ring
7	4	690203106	690203106	Winkelschraubung 12-38" BSP
8	2	-	690200260	Zylinder Ø90/40 SL = 155 <i>Farbe angeben</i>
			690200272	Dichtungssatz Ø90/40 (Faroil) mit 10 mm hohem Kopf an der Führungsbuchse zusammengeschaubt
			690200268	Dichtungssatz Ø90/40 (Klinkby) mit 5 mm hohem Kopf an der Führungsbuchse zusammengeschaubt.
			690200274	Dichtungssatz Ø90/40 (Laizhou) zusammengeschaubt. Bestellnr. in der Führungsbuchse markiert.
8	2	690200127	-	Zylinder Ø80/40 SL = 155, mit lager <i>Farbe angeben</i>
		690200138		Dichtungssatz Ø80/40 (Hem) mit Seeger-Ring montiert.
		690200142		Dichtungssatz Ø80/40 (Klinkby) mit 5 mm hohem Kopf an der Führungsbuchse zusammengeschaubt
		690200143		Dichtungssatz Ø80/40 (Laizhou) Zusammengeschaubt. Bestellnr. in der Führungsbuchse markiert.
9	3	690201223	690201223	Hydraulikschlauch 500 mm 3/8" st/st
10	2	660501400	660501400	Vierklotz
11	1	690201213	690201213	Hydraulikschlauch 300 mm 3/8" st/st
12	1	690203017	690203017	Einschraubung T12L, mit O-ring
13	1	690203110	690203110	Schneidring Ø12 mm
14	1	690203111	690203111	Überwurfmutter Ø12 mm
15	1	690203007	690203007	Einschraubung für manometeranschluss
16	1	690203008	690203008	Schlauch für manometer
17	1	690206802	690206802	Manometer G63-D250B
18	1	690203155	690203155	Einschraubung, 3/8"x1/2"
19	1	690202990	690202990	Kugel hahn 3/8" PN500 DN10



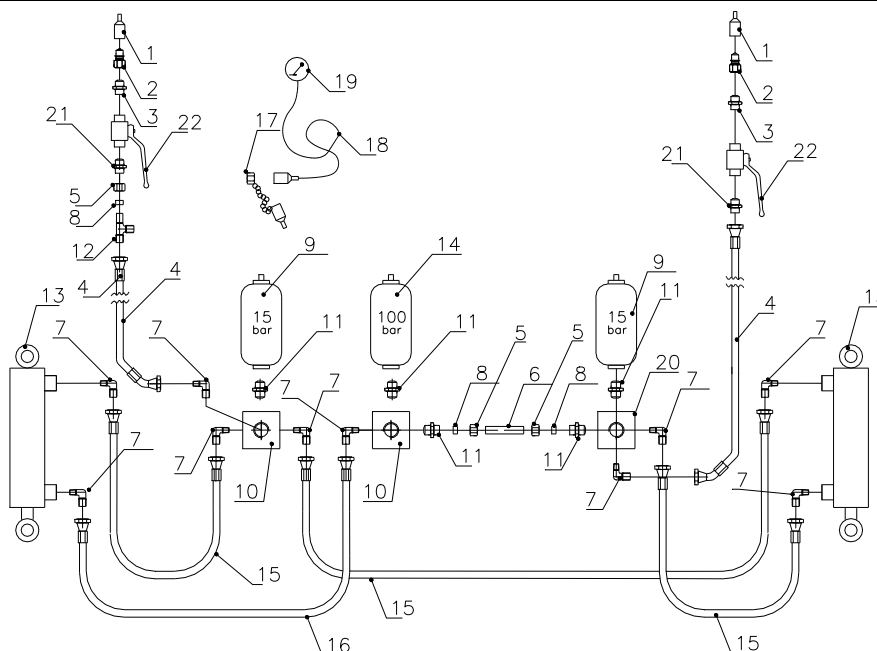
6.5 Doppeltwirkend hydraulik mit stossdämpfung

Pos.	Stk.	25.01	36.01	Betegnelse
1	2	690210001	690210001	Staubkappe, Blau
2	2	690203001	690203001	Schnellkupplung, han E402
3	1	690203155	690203155	Einschraubung, 3/8"x1/2"
4	2	690201310	690201310	Hydraulikschlauch 5500 mm 3/8" st/45
5	1	690206430	690206430	Druckspeicher H700R-100 bar <i>Farbe angeben</i>
6	2	690203102	690203102	Gerade einschraubung 12x3/8" mit O-ring
7	4	690203106	690203106	Winkelschraubung 12-3/8" BSP
8	2	-	690200260	Zylinder Ø90/40 SL = 155 <i>Farbe angeben</i>
			690200272	Dichtungssatz Ø90/40 (Faroil) mit 10 mm hohem Kopf an der Führungsbuchse zusammengeschaubt
			690200268	Dichtungssatz Ø90/40 (Klinkby) mit 5 mm hohem Kopf an der Führungsbuchse zusammengeschaubt.
			690200274	Dichtungssatz Ø90/40 (Laizhou) zusammengeschaubt. Bestellnr. in der Führungsbuchse markiert.
8	2	690200127	-	Zylinder Ø80/40 SL = 155, mit lager <i>Farbe angeben</i>
		690200138		Dichtungssatz Ø80/40 (Hem) mit Seeger-Ring montiert.
		690200142		Dichtungssatz Ø80/40 (Klinkby) mit 5 mm hohem Kopf an der Führungsbuchse zusammengeschaubt
		690200143		Dichtungssatz Ø80/40 (Laizhou) Zusammengeschaubt. Bestellnr. in der Führungsbuchse markiert.
9	3	690201207	690201207	Hydraulikschlauch 400 mm 3/8" st/st
10	2	660501400	660501400	Vierklotz 4x3/8 BSP gevind
11	1	690201219	690201219	Hydraulikschlauch 350 mm 3/8" st/st
12	1	690203110	690203110	Schneidring Ø12 mm
13	1	690203111	690203111	Überwurfmutter Ø12 mm
14	1	690203017	690203017	Einschraubung T12L, mit O-ring
15	1	690203155	690203155	Einschraubung 3/8"x1/2
16	1	690202990	690202990	Kugel hahn 3/8" PN500 DN10



6.6 Doppeltwirkend hydraulik mit stossdämpfung und federung

Pos.	Stk.	25.01	36.01	Bezeichnung
1	2	690210001	690210001	Staubkappe, Blau
2	2	690203001	690203001	Schnellkupplung, han E402
3	1	690203155	690203155	Einschraubung, 3/8"x1/2"
4	2	690201310	690201310	Hydraulikschlauch 5500 mm 3/8" st/45
5	3	690203111	690203111	Überwurfmutter $\phi 12$ mm
6	1	662000802	662000802	Hydraulikrör $\phi 12$ l= 35 mm
7	4	690203106	690203106	Winkeleinschraubung 12- 3/8" BSP
8	1	690203110	690203110	Schneidring $\phi 12$ mm
9	1	690206403	690206403	Druckspeicher O700R-15 bar <i>Farbe angeben</i>
10	2	660501300	660501300	Dreiklotz 3x 3/8 BSP gevind
11	2	690203102	690203102	Einschraubung 12x38" mit O-ring
12	1	690203017	690203017	Einschraubung T12L, mit O-ring
13	2		690200260	Zylinder $\phi 90/40$ SL = 155 <i>Farbe angeben</i>
			690200272	Dichtungssatz $\phi 90/40$ (Faroil) mit 10 mm hohem Kopf an der Führungsbuchse zusammengeschaubt
			690200268	Dichtungssatz $\phi 90/40$ (Klinkby) mit 5 mm hohem Kopf an der Führungsbuchse zusammengeschaubt.
			690200274	Dichtungssatz $\phi 90/40$ (Laizhou) zusammengeschaubt. Bestellnr. in der Führungsbuchse markiert.
13	2	690200127		Zylinder $\phi 80/40$ SL = 155, mit lager <i>Farbe angeben</i>
			690200138	Dichtungssatz $\phi 80/40$ (Hem) mit Seeger-Ring montiert.
			690200142	Dichtungssatz $\phi 80/40$ (Klinkby) mit 5 mm hohem Kopf an der Führungsbuchse zusammengeschaubt
			690200143	Dichtungssatz $\phi 80/40$ (Laizhou) Zusammengeschaubt. Bestellnr. in der Führungsbuchse markiert.
14	1	690206430	690206430	Druckspeicher H700R-100 bar <i>Farbe angeben</i>
15	3	690201223	690201223	Hydraulikschlauch 500 mm 3/8" st/st
16	1	690201219	690201219	Hydraulikschlauch 350 mm 3/8" st/st
17	1	690203007	690203007	Einschraubung für manometeranschluss
18	1	690203008	690203008	Schlauch für manometer
19	1	690206802	690206802	Manometer, G63-D250B
20	1	660501400	660501400	Vierklotz 4x3/8" BSP gevind
21	1	690203155	690203155	Einschraubung, 3/8"x1/2"
22	1	690202990	690202990	Kugel hahn 3/8" PN500 DN10



7. Sicherheit

Ved kørsel med sneplov og lignende:

Lås snapkoblinger med bolte

When operating a snow plough or similar equipment:

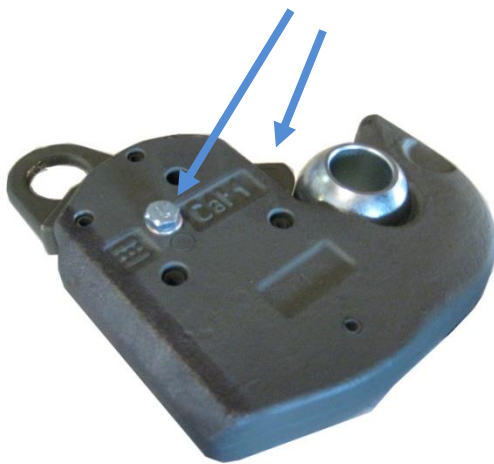
Lock the Quick Couplings with bolts

Pour l'emploi d'un chasse-neige ou outils pareils:

Verrouiller l'accouplement rapide avec boulons

Beim Betrieb einen Schneepflug oder ähnliche Geräte:

Verriegeln Sie die Schnellkupplungen mit Schrauben

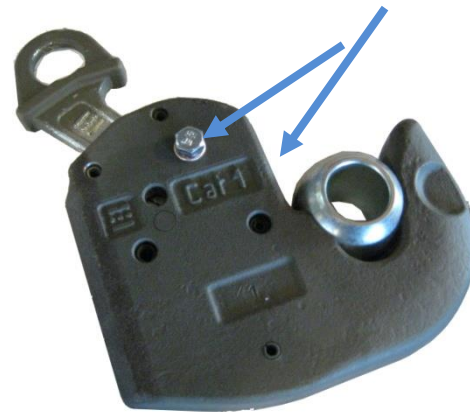


Snapkobling LÅST

Quick Coupling LOCKED

Accouplement rapide VERROUILLÉ

Schnellkupplung VERRIEGELT



Snapkobling LÅST OP

Quick Coupling UNLOCKED

Accouplement rapide DÉVERROUILLÉ

Schnellkupplung ENTRIEGELT

Ved kørsel med sneplove og lignende skal snapkoblinger låses, for at forhindre skader på plov/redskaber og lift.

When operating a snow plough or similar equipment, the quick couplings must be locked to prevent damage to the equipment and the Frontlift.

Pour l'emploi d'un chasse-neige ou outils pareils, l'accouplement rapide doit être verrouillé pour éviter d'endommager l'outil et le relevage avant.

Beim Betrieb einer Schneepflug oder ähnliche Geräte, die Schnellkupplungen müssen verriegelt sein, um Schäden am Gerät und dem Frontkraftheber zu verhindern.

Front-Lift - Relevage avant Front-Lift - Frontkraftheber Front-Lift	8.01	15.01	25.01.	36.01	55.01
Bolt - skiver - møtrikker					
Bolts – washers - nuts					
Boulons – rondelles - écrous	M6 x 50	M6 x 50	M8 x 50	M8 x 50	M8 x 60
Bolzen - Scheiben - Muttern					

8. Notizen:

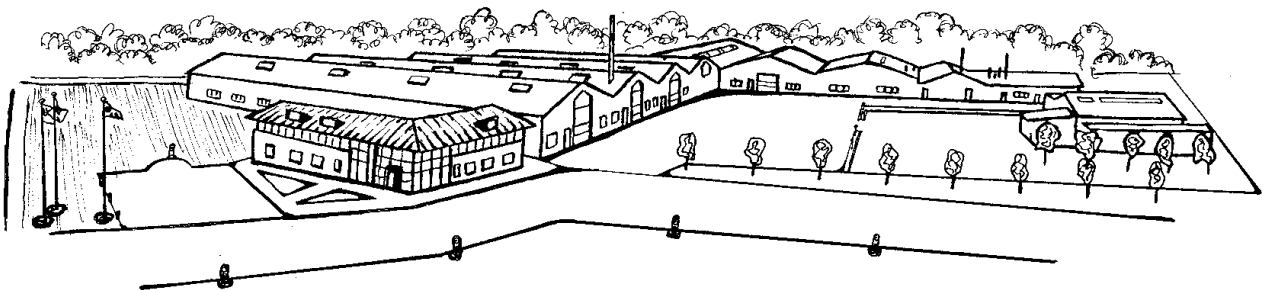
Maschinen zum Wachstum

Maschinen zum Wachstum

Maschinen zum Wachstum

Maschinen zum Wachstum

Maschinen zum Wachstum



Wir behalten uns das recht zu fristlosen konstruktionsänderungen vor.