

# HE-VA

Maskiner til vækst

Maskiner til vækst



Maskiner til vækst



Maskiner til vækst

Maskiner til vækst



Maskiner til vækst

Brugervejledning  
Reservedelsliste  
Overensstemmelseserklæring

Vigtigt: Før maskinen tages i brug er det vigtigt at gennemlæse denne brugervejledning.

## Front-Roller

2-leds-modeller: 3,00 m

Manual nr. 8000430-01 061021

N. A. Christensensvej 34  
DK-7900 Nykøbing Mors  
Tel: 97724288  
Fax: 97722112  
[www.he-va.com](http://www.he-va.com)



## **Indhold**

EF-OVERENSSTEMMELSESERKLÆRING .....	3
Kontrol ved modtagelse .....	4
Maskinbeskrivelse.....	4
Kørsel med Front-Roller .....	4
Tekniske specifikationer .....	5
Sikkerhed og anvisninger omkring hydraulikanlæg .....	5
Sikkerhed omkring Front-Roller .....	6
Mærkater på maskinen .....	7
Vedligeholdelse.....	8
Reklamationer .....	8
Bortskaffelse .....	8
Reservedelsliste.....	9
Front-Roller med V-profilvalse .....	9
Hydraulik folde .....	12
Hydraulik Spring-Board.....	13
Smøreskema .....	14



## **EF-OVERENSSTEMMELSESERKLÆRING**

i henhold til Rådets maskindirektiv 2006/42/EF  
gældende fra og med den 29. december 2009

HE-VA ApS  
N. A. Christensensvej 34,  
DK-7900 Nykøbing Mors

erklærer herved, at nedenstående maskine er fremstillet i overensstemmelse  
med Rådets direktiv 2006/42/EF.

Erklæringen omfatter følgende produkt:

Front-Roller  
3,0m hydraulisk foldbar

Nykøbing d. 28. februar 2016

  
Villy Christiansen

Undertegnede er også ansvarlig for udarbejdelse af det tekniske dossier for ovennævnte maskine.

## Kontrol ved modtagelse

Både ved modtagelse hos forhandleren og hos kunden kontrolleres Front-Rolleren for eventuelle beskadigelser.

Kontrollér at rammekonstruktionen ikke har lidt overlast.

Kontroller hydraulikslangerne for snit- og klemmebeskadigelser. Efterse, at de øvrige hydraulikkomponenter ikke er beskadiget under transporten.

## Maskinbeskrivelse

Maskinen består af en fast eller hydraulisk model med opklap, som 2 sektioners opbygning.

Maskinen leveres med 11 forskellige ringtyper

Maskinen leveres som en frontmonteret model og et bredt udvalg af ekstraudstyr tilbydes-

Ekstraudstyr:

- Forharve med spindeljustering og 12x45 mm tænder
- Spring-Board 10x80 mm tænder, med mekanisk justering af højden og hydraulisk justering af tandvinkel
- Tværlåsesystem med individuel af- og påmontering uden brug af værktøj
- LED-belysning
- 2 stk. reflekterende advarselstavler
- Stabiliseringsanordning for hydrauliske modeller
- Kantudstyr
- Easy Change hurtigskift tænder
- Top-Cutter

## Kørsel med Front-Roller

Arealet skal være tørt for at opnå det bedste resultat. Kør udenom våde pletter hvor maskinen synker ned og arbejder utilsigtet.

Hastigheden der køres med, bør være mellem 6 -10 km/t. Ved jordfaste sten skal hastigheden sænkes og evt. løfte maskinen.

Undgå at køre hen over dybe spor i marken som kommer vinkelret på kørselsretningen, med Front-Rolleren sænket.

Traktorens liftarme **skal altid** være i flydestilling under kørsel.

Maskinens støtteben **skal altid** anvendes når maskinen er frakoblet. Maskinen kan godt stå uden støtteben men er ustabil og kan vælte ved en mindre påvirkning.



### Tekniske specifikationer

Arbejdsbr.	Ringtype	Antal ringe	Transport-bredde	Vægt i kg
3,0m hydr. m/opklap	510 mm/21" Cambr.	53	2,13 meter	1.240
	560 mm/22,5" Cambr.	53		1.410
	620 mm/24" Cambr.	53		1.630
	450/500 mm Stjernerling	50		1.290
	550/600 mm Stjernerling	50		1.590
	Twin 450/450 Stjernerling	35		1.120
	Twin 550/550 Stjernerling	35		1.300
	485/530 mm Crosskill	27		1.010
	550/600 mm Crosskill	27		1.360
	600 mm V-profilring	23		1.200
	700 mm V-profilring	18		1.150

Olietryk	Minimum 170 bar
Hydraulik udtag	1 dobbeltvirkende
Lynkoblinger, standard	Sterling type E 402
Hydraulikolie: Maskinen er påfyldt	Hydro Texaco HD32 Specifikation DIN 51524-3 / ISO 11158 L-HV

### Sikkerhed og anvisninger omkring hydraulikanlæg

- Det maksimale arbejdstryk er 225 bar.
- Det tilrådes at mærke koblingsparterne ved hydrauliske forbindelser mellem traktor og redskab, så fejlbetjening udelukkes!
- Ved søgning efter lækager skal der pga. fare anvendes egnede hjælpemidler.  
(Beskyttelsesbriller, arbejdshandsker m.m.)  
Hydraulikolie under højt tryk kan trænge gennem huden og forårsage alvorlige skader.  
Ved skader søges omgående læge. **INFEKTIONSFARE!**
- Før arbejdet med hydraulikanlægget sænkes maskinen til fast underlag.  
Trykket fjernes fra anlægget, motoren standses, tændingsnøglen fjernes.
- Hydraulikslangerne kontrolleres regelmæssigt, dog mindst hver 6. måned med hensyn til revner, slid m.m. Defekte slanger udskiftes omgående.
- Levetiden for hydraulikslanger er max. 5 år  
Nye hydraulikslanger skal svare til fabrikantens krav.



## Sikkerhed omkring Front-Roller

Maskinen må ikke igangsættes, hvis der befinder sig udsatte **personer**<sup>1</sup> indenfor **farligt område**.<sup>2</sup>

Når der befinder sig udsatte personer indenfor farligt område (f. eks ved indstilling, vedligeholdelse eller til/og frakobling) skal følgende punkter være opfyldt:

- Maskinen skal være sænket ned til fast underlag.
- Hydraulikken skal være aflastet.
- Traktoren skal være stoppet og nøglen fjernet fra tændingen.
- Føreren skal sikre sig, at der under brugen ikke er udsatte personer indenfor farligt område.
- Maskinen må ikke føres af personer som ikke er behørigt instrueret eller uddannet.
- He-Va kan ikke holdes ansvarlig for faldulykker i forbindelse med vask, smøring og øvrige vedligeholdelses opgaver.

De fleste uheld, der sker i forbindelse med maskinens arbejde, transport og vedligeholdelse, skyldes tilsidesættelse af de mest elementære sikkerhedsbestemmelser.

Derfor er det af største betydning, at enhver, der arbejder med maskinen, nøje overholder de sikkerhedsanvisninger og andre anvisninger, der er gældende for selve maskinen.

Maskinen må kun betjenes, vedligeholdes og repareres af personer, der er fortrolige med dette arbejde, og tillige er bekendte med de faremomenter, der kan opstå.

**PAS PÅ!! Roterende dele og løsthængende tøj er en farlig kombination.**

**VIGTIG!! I forbindelse med nedstyrtningsfare er det direkte livsfarligt med personophold på maskinens stativ/ramme, når maskinen er i drift, spændt på en traktor.**

### **Anvisning om transport på offentlige veje:**

Før transport på offentlige veje kontrolleres, at maskinens sammenkobling med traktoren er i overensstemmelse med de gældende færdselslove (tilladt totalvægt, tilladt akselbelastning, transportbredde, lygter, advarselsskilte).

### **Forakselbelastning:**

Efter montering af maskinen og ved max. belastning skal traktorens styreegenskaber være sikret. Undersøg, at forakslen er tilstrækkelig belastet. Forakselbelastningen skal mindst udgøre 20% af traktorens vægt. Tilladt akselbelastning og tilladt totalvægt for traktoren skal altid overholdes.

**OBS! Køre-, styre-, og bremseegenskaber påvirkes af den efterhængte maskinkombination.**

---

<sup>1</sup> Udsat person: Enhver person, der helt eller delvis befinder sig i farligt område.

<sup>2</sup> Farligt område: På og under maskinen indenfor en afstand af 4 m fra maskine.



## Mærkater på maskinen

Der er anbragt flere mærkater på Deres maskine, der indeholder **sikkerhedsmæssige** og praktiske anvisninger om maskinens korrekte brug. Venligst læs disse anvisninger, og gør maskinens bruger opmærksom på mærkaterne og **sikkerhedsbestemmelserne** i denne brugervejledning. Hold mærkaterne rene og læselige, er de ikke det, skal de udskiftes.

### Sikkerheds- og andre mærkninger på maskinen



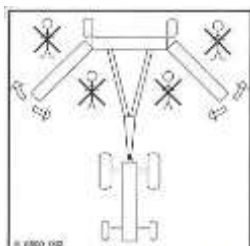
Læs nøje instruktionsbogen igennem før maskinen tages i brug og overhold sikkerhedsanvisningerne



Typeskilt med maskinnummer og produktionsår.



Efterspænd alle bolte efter kort tids brug. Hvis dette ikke overholdes, bortfalder vore garantiforpligtelser.



Sørg for at der ikke er mennesker i maskinens farlige område, under ud- og sammenfoldning.





## Vedligeholdelse

Efterspænd alle bolte efter ca. 10 timers brug. Hvis dette ikke overholdes, bortfalder vore garantiforpligtelser.

Maximale tilspændingsmomenter i henhold til ISO 898-1, Nm. med <b>oliesmurt gevind</b>			
Metrisk gevind	Kvalitet 8.8	Kvalitet 10.9	Kvalitet 12.9
M10x1,5	38	54	63
M12x1,75	66	95	110
M14x2,0	105	150	176
M16x2,0	164	235	274
M18x2,5	233	323	377
M20x2,5	331	458	535
M22x2,5	450	622	727
M24x3,0	572	791	925

- På foldbare modeller smøres cylinderbøsninger og hængselled for hver 20 timers drift
- Lejer på valser 2 gange årligt eller efter vask

Udbedre eventuelle lakskader på rammen en gang pr. sæson, så maskinen i mange år fremstår i en god vedligeholdelses tilstand.

## Reklamationer

### 2 års garanti:

Der ydes 2 års garanti for materiale- og konstruktionsfejl forudsat, at HE-VA's brugervejledning er fulgt, og at der udelukkende er anvendt originale HE-VA reserve- og sliddele.

Al reklamationsarbejde udføres kun efter forudgående aftale med HE-VA. Reklamationer udføres på forhandlers værksted inden for normal arbejdstid. Maskiner, der indleveres til reklamationsarbejde, skal indleveres i rengjort stand.

Det andet år af garantiperioden omfatter kun leverance af komponenter og ikke udskiftning af disse. Der ydes ikke erstatning for drifts-, avance og andre indirekte tab.

Ved frontmonterede redskaber fralægger HE-VA sig ansvaret for skade på traktor af enhver art.

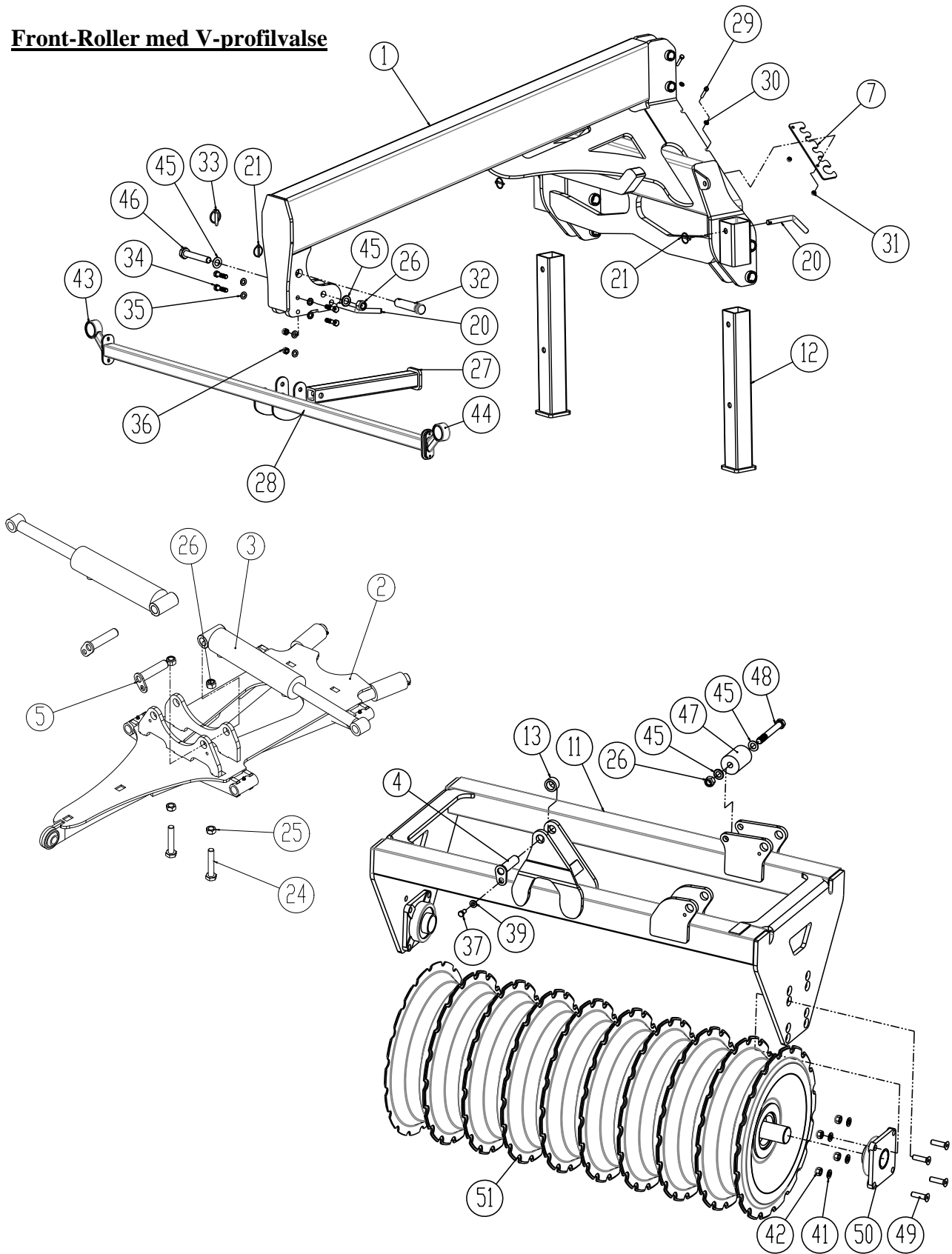
## Bortskaffelse

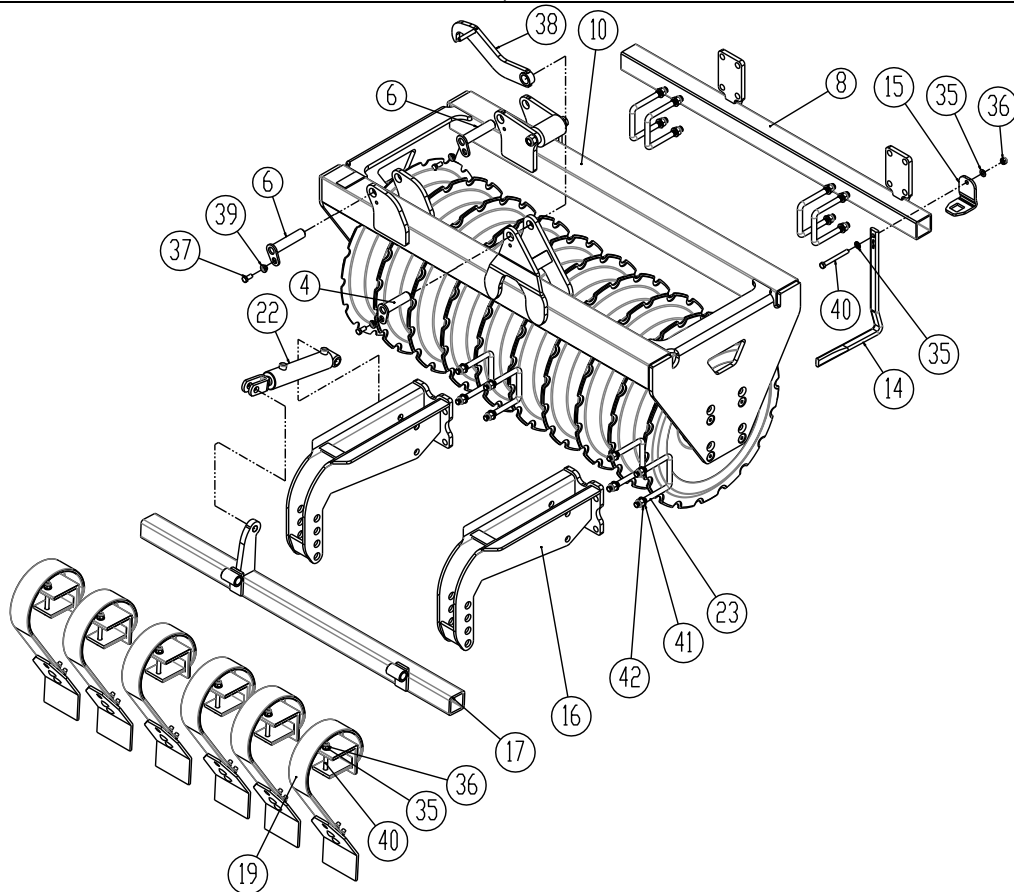
Når maskinen efter mange års brug er at betragte som udtjent skal den afhændes til en registreret og godkendt produkthandler. Denne vil foretage den lovpligtige aftømning og bortskaffelse af hydraulikolie, samt sortering af materialer med henblik på videre forarbejdning til genanvendelse.



**Reservedelsliste**

**Front-Roller med V-profilvalse**





Pos.	Vare Nr.	Betegnelse	Antal
1	630410002	Samlet træk	1
2	630410003	Hoveddrumme	1
3	690200200	Cylinder 80/40x280	2
	690200143	Pakningssæt for cylinder 80/40	2
4	69430110G	Nagle Ø30 L=110	2
5	69430130G	Nagle Ø30 L=130	2
6	69430135G	Nagle Ø30 L=135	4
7	630410050	Slangeholder	1
8	630410060	Afskraber bulle venstre	1
8	1270176 <sup>3</sup>	Afskraber bulle venstre <i>Fra serienummer 709475</i>	1
9	630410061	Afskraber bulle højre <i>ikke vist</i>	1
9	1270178 <sup>4</sup>	Afskraber bulle højre <i>ikke vist</i> <i>Fra serienummer 709475</i>	1
10	630410070	Venstre sideled	1
11	630410071	Højre sideled	1
12	630410024	Støtteben	2
13	630410032	BK-rør 45x7 L=22	1
14	630938520	Afskraber	18

Tabellen fortsættes næste side →

<sup>3</sup> Ved Ø700 valse anvendes 1270176 venstre afskraber bulle som højre

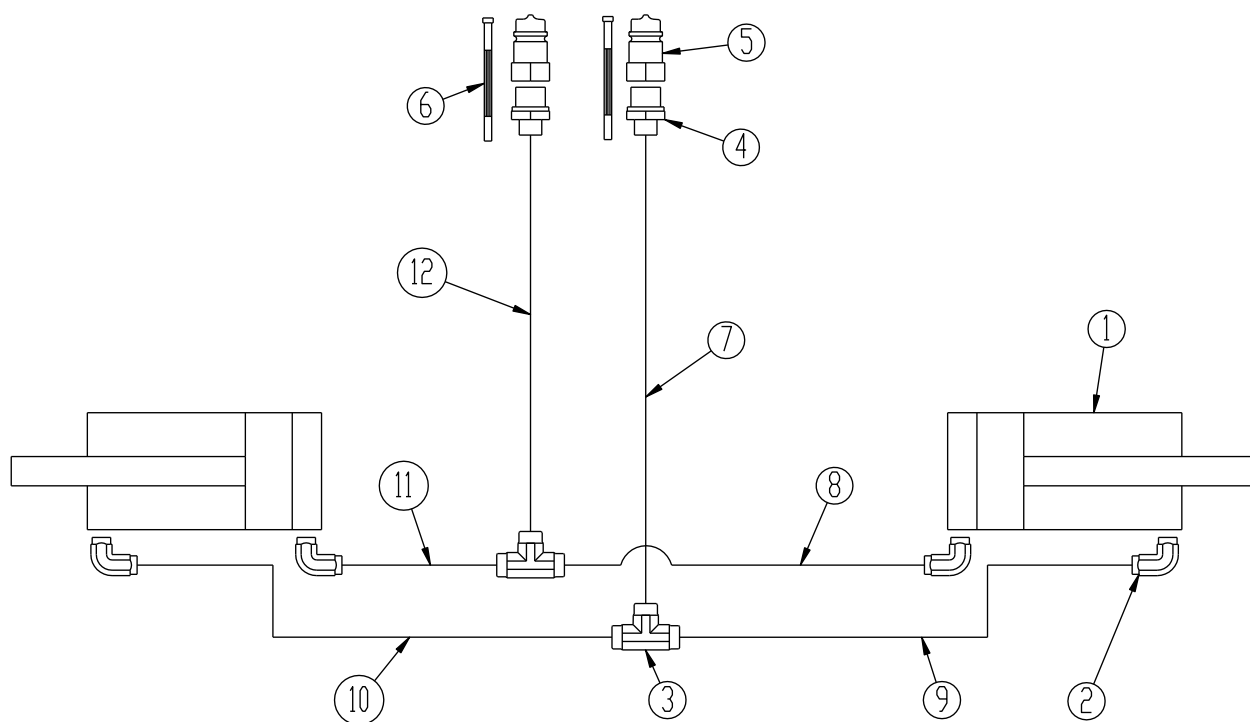
<sup>4</sup> Ved Ø700 valse anvendes 1270178 højre afskraber bulle som venstre



15	690152030	Spændebeslag til 70/70 bulle for afskraber	18
15	630938522	Spændebeslag til 50/70 bulle for afskraber <i>Fra serienr. 709475</i>	18
16	35054520	Horn for Spring-Board	4
17	630410080	Spring-Board bulle venstre	1
18	630410081	Spring-Board bulle højre <i>ikke vist</i>	1
19	633052000	Spring-Board tand, komplet	12
20	69516094A	Nagle for støtteben	3
21	690134001	Traktorsplit Ø4,5 mm	3
22	690200160	Cylinder 50/30x155	2
	690200145	Pakningsæt for cylinder 50/30	
23	690110404	Dragbånd M18x100x100x100	16
24	690103196	Bolt M20x110, 8.8 fzb	2
25	690112009	Møtrik M20	2
26	690113009	Låsemøtrik M20	2
27	630410018	Støtteben	1
28	1270172	Lygtebom, svejst	1
29	0234790	M8x40 8.8	2
30	0272250	Facetskive 8mm	2
31	0264050	Låsemøtrik M8	2
32	69528096J	Nagle Ø28 L=96	1
33	690134004	Traktorsplit Ø10	1
34	0235380	Bolt M12x50mm 8.8 fzb	4
35	0272270	Facetskive 12mm, fzb DIN985	44
36	0264070	Låsemøtrik M12, fzb DIN985	22
37	0235040	Sætbolt M12x25 8.8	8
38	630410059	Komplet Låsepal	1
39	630532600	Låsebøsning for naglehoved	8
40	0235470	Bolt M12x110 8.8	18
40	0235450	Bolt M12x90 8.8 <i>Fra serienummer 709475</i>	18
41	0772290	Facetskive 16mm fzb	32
42	0264090	Låsemøtrik M16 fzb	32
43	7357509	Markeringslygte, LED, hvid/rød, højre	1
44	7357507	Markeringslygte, LED, hvid/rød, venstre	1
45	0272310	Facetskive Ø20 DIN 125B	2
46	0236220	Bolt M20x130 8.8 fzb	1
47	630410040	Rulle POM sort ø70 L=98	2
48	0236250	Bolt M20x160 8.8 fzb	2
49	0229000	Bolt M16x60 DIN 7991 Undersænket unbrako	16
50	0478970	Leje UCF 212 4 huls ø60 komplet	4
51	1160500	V-profilvalse Ø600 1,5m	2

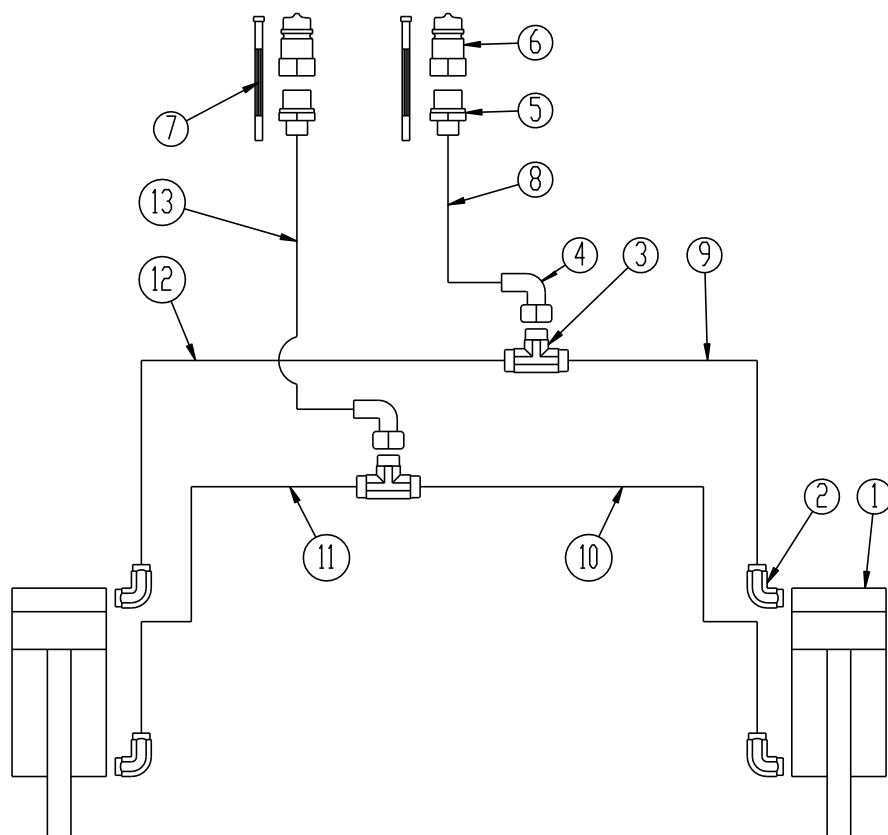


### Hydraulik folde



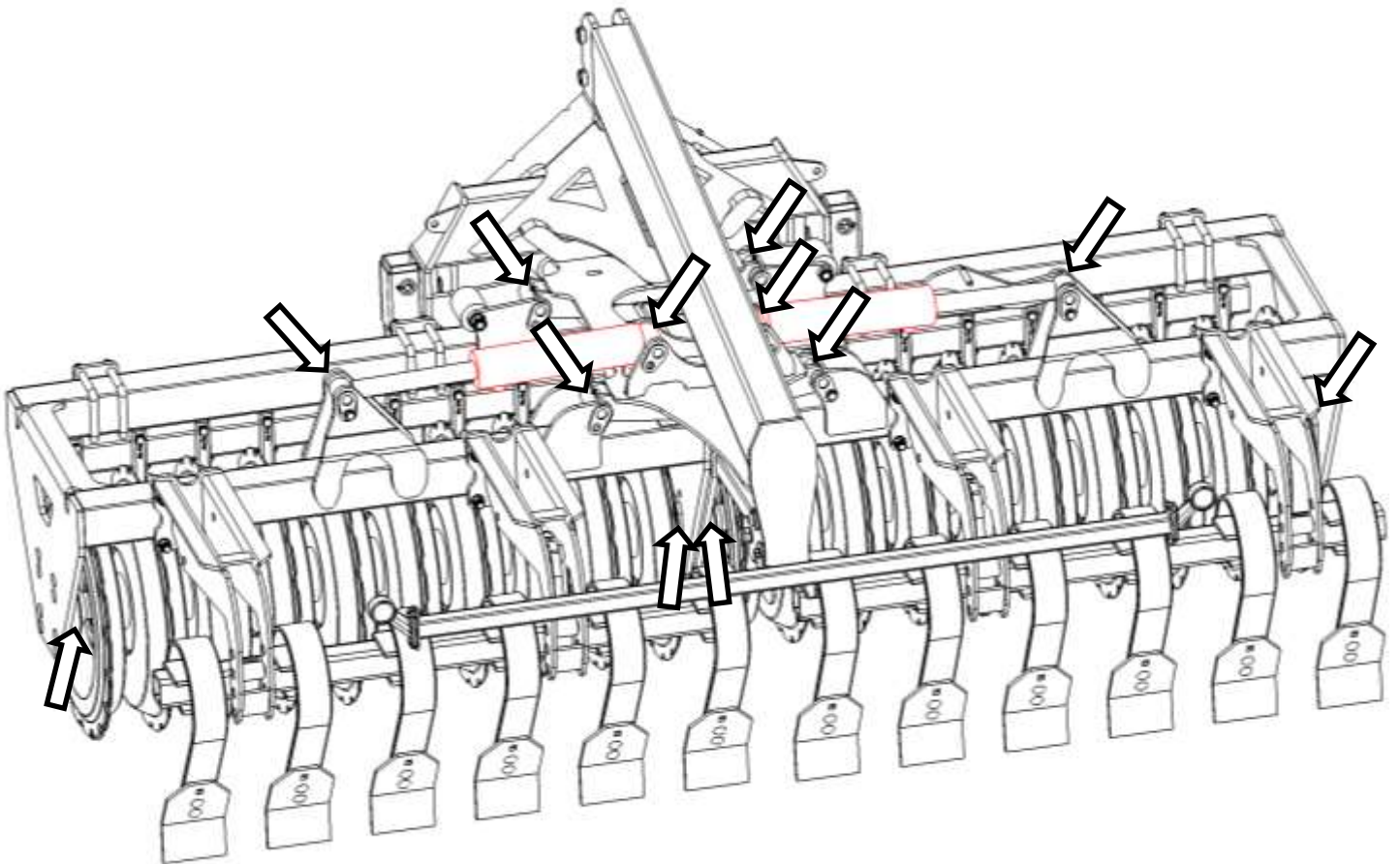
Pos.	Vare Nr.	Betegnelse	Antal
1	690200200	Cylinder 80/40x280	2
	690200143	Pakningssæt for cylinder 80/40	2
2	690203006	Fitting vinkel Ø10-3/8"	4
3	690203015	Fitting T-10	2
4	0446752	Brystnippel Ø10-1/2"	2
5	0444020	Lynkobling 1/2", han	2
6	690119202	Strips Blå	2
7	0454645	Hydraulikslange 1/4" L = 2300 mm	1
8	0454171	Hydraulikslange 1/4" L = 500 mm	1
9	0454183	Hydraulikslange 1/4" L = 600 mm	1
10	0454183	Hydraulikslange 1/4" L = 600 mm	1
11	0454171	Hydraulikslange 1/4" L = 500 mm	1
12	0454645	Hydraulikslange 1/4" L = 2300 mm	1

### Hydraulik Spring-Board



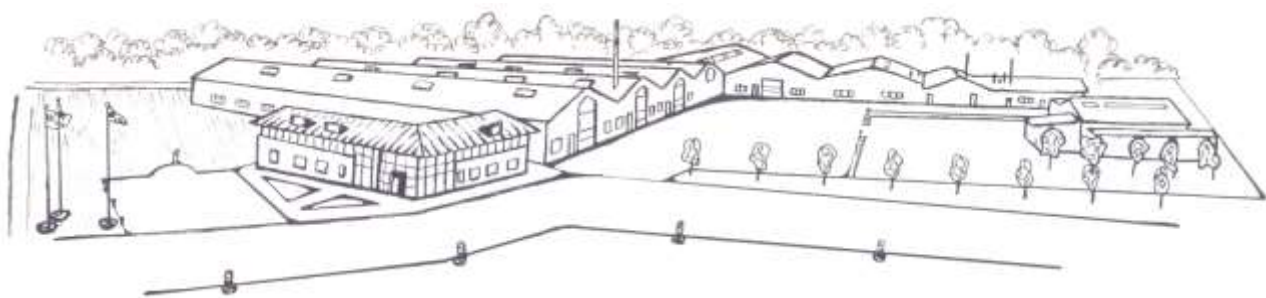
Pos.	Vare Nr.	Betegnelse	Antal
1	690200160	Cylinder 50/30x155	2
	690200145	Pakningssæt for cylinder 50/30	2
2	690203006	Fitting vinkel Ø10-3/8"	4
3	690203015	Fitting T-10	2
4	0446678	Vinkelnippel stilbar Ø10 m/omløb	2
5	0446752	Brystnippel Ø10-1/2"	2
6	0444020	Lynkobling 1/2", han	2
7	690119204	Strips Grøn	2
8	0454645	Hydraulikslange 1/4" L = 2300 mm	1
9	0454211	Hydraulikslange 1/4" L = 710 mm	1
10	0454215	Hydraulikslange 1/4" L = 820 mm	1
11	0454215	Hydraulikslange 1/4" L = 820 mm	1
12	0454211	Hydraulikslange 1/4" L = 710 mm	1
13	0454645	Hydraulikslange 1/4" L = 2300 mm	1

## Smøreskema





Maskiner til vækst  
Maskiner til vækst  
Maskiner til vækst  
Maskiner til vækst  
Maskiner til vækst  
Maskiner til vækst  
Maskiner til vækst



Ret til konstruktionsændringer uden varsel forbeholdes