

# HE-VA

Manuale uso e manutenzione  
Catalogo ricambi  
Dichiarazione di conformità CE

Macchine per la crescita



Macchine per la crescita



Macchine per la crescita

Macchine per la crescita

Macchine p

Importante: Prima di usare la macchina, leggere attentamente il manuale di uso e manutenzione per essere sicuri che avete familiarizzato con le istruzioni di sicurezza.

## Vip-Roller

5,40 - 6,30 - 7,30 - 8,20 m

Manual no. 8000355-02 100718

**HE-VA**

N. A. Christensensvej 34  
DK-7900 Nykøbing Mors  
Tel: 97724288  
Fax: 97722112  
[www.he-va.com](http://www.he-va.com)

## CONTENUTI

<b>DICHIARAZIONE DI CONFORMITA' CE.....</b>	<b>3</b>
<b>1. VERIFICHE ALLA CONSEGNA .....</b>	<b>4</b>
<b>2. SPECIFICHE .....</b>	<b>4</b>
2.1 SPECIFICHE TECNICHE .....	4
<b>3. ISTRUZIONE D'USO .....</b>	<b>5</b>
3.1 COLLEGAMENTO .....	5
3.2 TRASPORTO .....	5
<b>4. MANUTENZIONE .....</b>	<b>6</b>
4.1 RULLATURA .....	6
4.2 LUBRIFICAZIONE .....	6
4.3 SICUREZZA – E ALTRE INDICAZIONI SULLA MACCHINA .....	7
<b>5. LISTA RICAMBI .....</b>	<b>7</b>
5.1 POSTERIORE, TELAIO, SEZIONE CENTRALE, TELAIO RUOTE, ECC. ....	8
5.2 ASSI E CUSCINETTI .....	12
5.3 ANELLI RULLO.....	13
5.4 IDRAULICA 5.4 M - 6.3 M - 7.3 M - 8.2 M .....	15
5.5 LUCI A LED .....	16
<b>6. SCHEMA IDRAULICO.....</b>	<b>17</b>
6.1 SCHEMA IDRAULICO PER 5.4 M - 6.3 M - 7.3M E 8.2M.....	17
6.2 KIT LUCI: SCHEMA ELETTRICO.....	18
<b>7. EQUIPAGGIAMENTI EXTRA.....</b>	<b>19</b>
7.1 FRENATURA IDRAULICA .....	19
7.2 FRENATURA AD ARIA.....	20
<b>8. NOTE .....</b>	<b>22</b>



## **DICHIARAZIONE DI CONFORMITA' CE**

in accordo con la Direttiva Macchine EU 2006/42/EC  
applicabile a partire dal 29 Dicembre 2009:

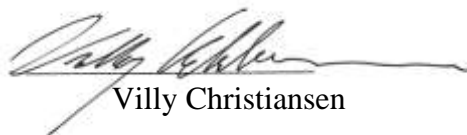
HE-VA ApS  
N. A. Christensensvej 34,  
DK-7900 Nykøbing Mors

con la presente dichiara che le macchine sottoelencate sono state prodotte in conformità con la  
Direttiva Macchine del consiglio 2006/42/CE

La precedente dichiarazione riguarda le macchine elencate di seguito :

Vip – Roller 5.4m – 6.3m – 7.3m - 8.2m

Nykøbing 29th December 2009



Villy Christiansen

Il sottoscritto dispone inoltre dell'autorizzazione a redigere la documentazione tecnica per le  
macchine menzionate sopra.



## 1. Verifiche alla consegna

Controllare che il rullo non sia danneggiato. Controllare che i tubi idraulici non abbiano danni da taglio o schiacciamento. Controllare anche che gli altri componenti idraulici non abbiano subito danni durante il trasporto.

Controllare che la struttura del telaio non abbia subito danni durante il trasporto. Controllate anche che le batterie di rulli non abbiano subito urti, che possano aver danneggiato la ghisa degli anelli o i cuscinetti a sfera.

Alla fine controllate anche che i bulloni delle ruote di trasporto siano stretti e le ruote non abbiano danni. Controllare che la pressione dei pneumatici sia circa: 3.8 bar / 55 psi

## 2. Specifiche

Rullo a 3 sezioni idrauliche trainato con ruote, rullatura nel campo con libera mobilità su tutte le sezioni. Utilizzo per rullatura sassi e pressatura superficiale del suolo. Il rullo è disponibile con larghezze di lavoro di 5.4 m-6.3 m-7.3 m-8.2 m e con 3 differenti tipi di anelli: anelli Cambridge, Cam e Crosskill.

### 2.1 Specifiche tecniche

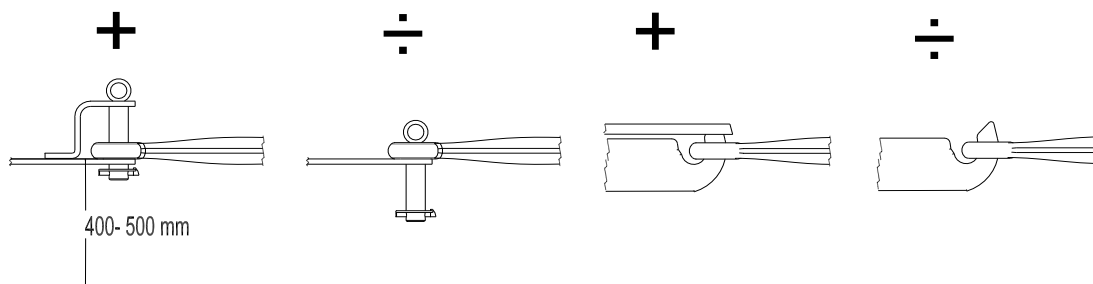
	<b>5.4 m</b>	<b>6.3m</b>	<b>7.3 m</b>	<b>8.2m</b>
Larghezza di lavoro	5.7 m	6.6 m	7.6 m	8,2 m
Lunghezza	3.4 m	3.8 m	4.8 m	5,3 m
Larghezza di trasporto	2.45 m	2.45 m	2.45 m	2,45 m
Altezza di trasporto	1,6 m	1,6 m	1,6 m	1,6 m
Peso all'occhione in posizione di trasporto (% del peso tot. della macchina)	ca. 40 %	ca. 40 %	ca. 40 %	Ca. 40%
Ruota assemblata, standard	10.0/75x15.3 - 10 PLY	10.0/75x15.3 - 10 PLY	11.5/80x15.3 - 10 PLY	11.5/80x15.3 - 10 PLY
Pressione pneumatici	3,8 bar / 55 psi			
Pressione olio	min. 150 bar			
Prese idrauliche	1 semplice effetto e 1 doppio effetto			
Ganci rapidi, standard	Tipo Sterling E 402			
Olio idraulico: l'impianto è riempito con	Hydro Texaco HD32			



### 3. Istruzioni d'uso

#### 3.1 Attacco al trattore

Il rullo quando viene consegnato è in posizione di trasporto. Quando il rullo è agganciato, controllare che l'altezza del gancio di traino sia 400-500 mm. Collegare al gancio di traino posteriore del trattore, e bloccare il perno di traino con un gancio di sicurezza.



Sollevare il piedino di supporto e posizionarlo nell'alloggiamento sopra il timone. Adesso collegare i 3 tubi idraulici. Il rullo richiede un doppio effetto e un semplice effetto.

Collegare i tubi alle uscite idrauliche del trattore.

**IMPORTANTE:** Controllare che l'innesto maschio montato in fabbrica corrisponda all'innesto femmina montato sul trattore.

Dare pressione al pistone di sollevamento in questo modo che le sezioni laterali si sollevano dai supporti per il trasporto. Poi far ruotare le sezioni laterali il più indietro possibile con il pistone idraulico posteriore. Successivamente scaricate la pressione del cilindro di sollevamento e il rullo si inclinerà in avanti e in basso verso la posizione di lavoro. Quando il cilindro di sollevamento sarà totalmente rientrato, rilasciate la leva idraulica e il rullo sarà pronto per l'uso.

#### 3.2 Trasporto

Per passare alla posizione di trasporto, il rullo viene totalmente inclinato all'indietro, mettendo in pressione il cilindro di sollevamento. Adesso mettete in pressione il cilindro delle sezioni laterali per ripiegarle in avanti verso i supporti montati sul telaio.

Quando entrambe le sezioni sono parallele al timone, farle scendere sui supporti togliendo pressione dal cilindro di sollevamento.

Tipi di anelli	Largh. 5.4 m		Largh. 6.3 m		Largh. 7.3 m		Largh. 8.2 m	
	Q.tà anelli	Peso kg	Q.tà anelli	Peso kg	Q.tà anelli	Peso kg	Q.tà anelli	Peso kg
Cambridge, Ø45 cm/18"	105	1840	129	2460	143	2650	157	3378
Cambridge, Ø51 cm/21"	105	2015	129	2670	143	3030	157	3820
Knast, Ø55 cm	36	1530	42	2120	48	2285	55	2920
Crosskill, Ø48/Ø53 cm	54	1980	63	2550	73	2830	81	3495
2D-Corrugated	69	1960	78	2520	90	2670	102	3460
Plain 505mm	18	1720	21	2170	24	2290	27	3010

Adesso togliere totalmente la pressione, e il rullo è pronto per il trasporto.



## **4. Manutenzione**

- A.** Dopo circa 10 ore di lavoro, controllare le ruote, i cuscinetti a sfera, gli anelli di arresto e i fermi a brugola. Controllare il fissaggio dei tubi, i cilindri, se ci sono perdite stringere i raccordi.
- B.** Dopo circa 30 ore di lavoro, lubrificare i perni del pistone di sollevamento e delle sezioni laterali con grasso.
- C.** A fine stagione, pulire il rullo e lubrificare con grasso e olio.

**NOTE:**

I cuscinetti a doppia schermatura dovrebbero essere ingrassati solamente 1-2 colpi, in questo modo le guarnizioni di tenuta non vengono spinte fuori.

### **4.1 Rullatura**

Velocità: max. 10 km/h.

Quando si svolta, effettuare delle curve il più ampie possibile. La svolta non deve essere eseguita in modo brusco in maniera che tutti gli anelli dei rulli non possano ancora ruotare in avanti.

Abbassare le ruote solo durante il ribaltamento per la posizione di trasporto.

Non guidare su pietre grandi.

### **4.2 Lubrificazione**

- |   |  |
|---|--|
| Dopo ogni 10 ore di lavoro, lubrificare | - la sospensione di ogni singola sezione del rullo         |
|   | - le cerniere delle sezioni esterne sulla sezione interna. |
| Dopo ogni 30 ore di lavoro, lubrificare | - la cerniera verticale delle ali interne                  |
|   | - i cuscinetti a sfera                                     |
|   | - i cilindri   |
|   | - le cerniere del telaio della ruota sul telaio            |
| Una volta all'anno, lubrificare         | - il piede di supporto                                     |

**IMPORTANTE**

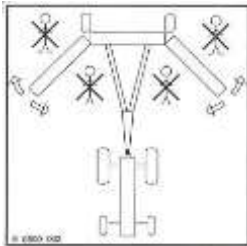
Lubrificare i cuscinetti a sfera solo 1-2 colpi, altrimenti gli anelli di tenuta potrebbero essere spinti fuori.



### 4.3 Sicurezza – e altre informazioni sulla macchina



Studiare scrupolosamente il manuale uso e manutenzione prima di operare con la macchina e osservare tutte le istruzioni di sicurezza.



Fare attenzione che nessuna persona si trovi all'interno dell'area di pericolo della macchina durante la procedura di apertura e ripiegamento.



Targhetta con numero e anno di costruzione



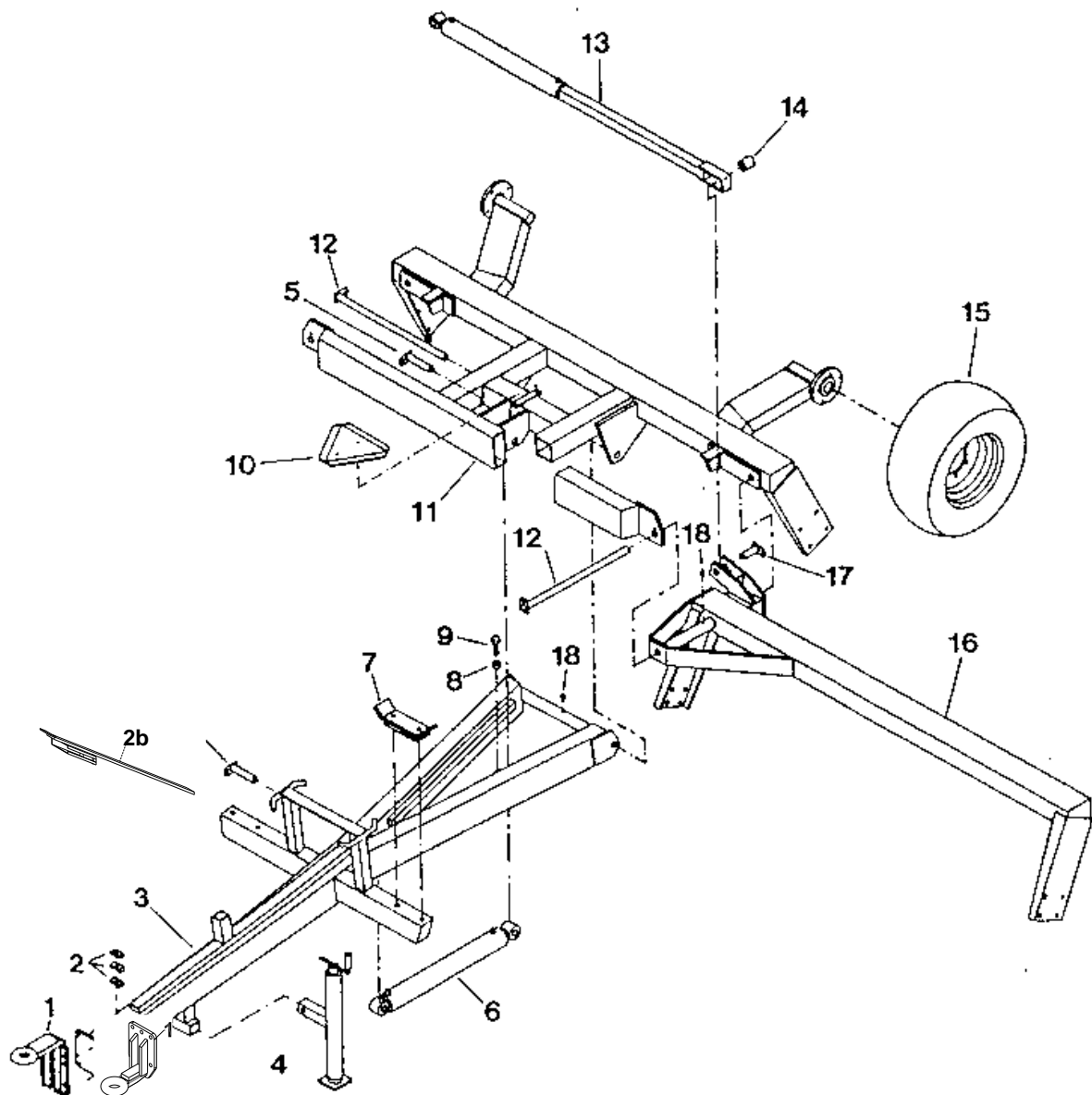
Stringere regolarmente i bulloni. Se ciò non viene eseguito, i nostri obblighi di garanzia non saranno più applicabili.

Coppia massima secondo iso 898-1 in Nm. <b>con filetto lubrificato</b>			
Filettatura metrica	Qualità 8.8	Qualità 10.9	Qualità 12.9
M10	38	54	63
M12	66	95	110
M14	105	150	176
M16	164	235	274
M18	233	323	377
M20	331	458	535
M22	450	622	727
M24	572	791	925
Dadi delle ruote con filettatura fine M18x1,5	360		
Dadi delle ruote con filettatura fine M22x1,5	550		



## 5. Lista ricambi

### 5.1 Posteriore, Telaio, Sezione centrale, Telaio ruote, ecc.





Pos.	Articolo n°	Descrizione	5.4 m	6.3 m	7.3 m	8,2m
1	631630300	Front drawbar (danish)	1	1	1	
1	631630400	Front drawbar (german)	1	1	1	
1	631630500	Front drawbar (italien)	1	1	1	
1	630757019	Front drawbar (Drawbar solid Ø50) <b>From machine number: 343424</b>	1	1	1	1
1a	690103126	Bolt M16x45mm	4	4	4	
1b	690113008	Self locking nut M16	4	4	4	
1c	690103558	Bolt M16x65mm 8.8 <b>From machine number: 343424</b>	6	6	6	6
1d	690113008	Self locking nut M16 <b>From machinenumber: 343424</b>	6	6	6	6
1e	690117013	Faceted disc Ø16 <b>From machine number: 343424</b>	12	12	12	12
2	690210210	Double hose support Ø14 mm	2	2	2	2
2	690210211	Top plate	2	2	2	2
2a	690102050	Bolt M8x35 mm	2	2	2	2
2b	630771200	Parking device f/hydr. hose on drawbar	1	1	1	1
3	630640100	Drawbar	1			
3	630640105	Drawbar <b>from machine number: 343424</b>	1			
3	630650100	Drawbar		1		
3	630650106	Drawbar <b>from machine number: 343424</b>		1		
3	630660100	Drawbar			1	
3	630660106	Drawbar <b>from machine number: 343424</b>			1	
3	631660100	Drawbar				1
4	690141100	Support leg	1	1	1	
4	690141095	Support leg <b>from machine number: 343424</b>	1	1	1	1
4a	630552100	Pin	1	1	1	1
4b	690133005	Split-pin Ø4mm	1	1	1	1
5	69430135G	Pin Ø30 L=135	2	2		
5	69440135G	Pin Ø40 L=135			2	2
5a	690101101	Bolt M12x25	2	2	2	2
5b	630532600	Locking sleeve for pin head	2	2	2	2
6	690200120	Cylinder 80/40x600, Ø30/Ø30	1	1		
6	690200113	Cylinder 100/50x600 Ø40/Ø40			1	1



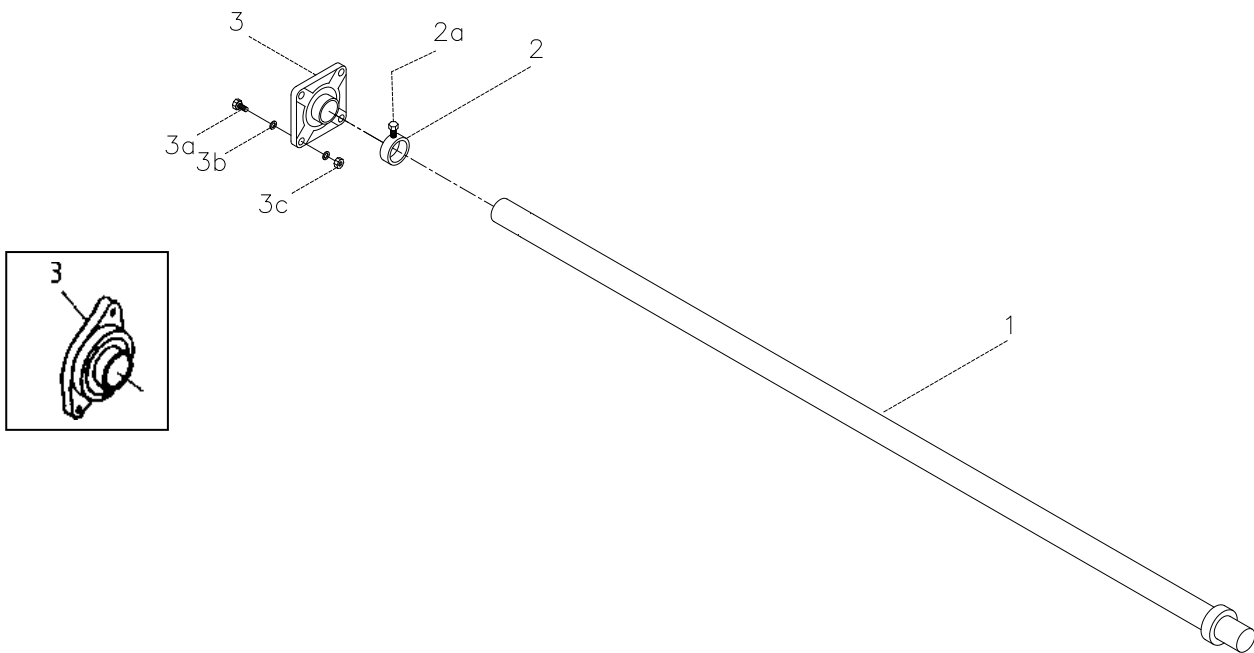
Pos.	Articolo n°	Descrizione	5.4 m	6.3 m	7.3 m	8.2m
7	6305300300	Transport brackets Ø470mm	2	2	2	2
7	630530400	Transport brackets Ø530mm	2	2	2	2
7	630530500	Transport brackets Ø550mm	2	2	2	2
8	690112009	Nut M20	1	1	1	1
9	690101164	Bolt M20x60	1	1	1	1
10	690142001	Warning triangle	1	1	1	1
10a	690103015	Bolt M5x25	2	2	2	2
10b	690117002	Faceted disc Ø5	2	2	2	2
10c	690113002	Self locking nut M5	2	2	2	2
11	630650200	Center frame for axle Ø50	1	1		
11	630651000	Center frame for axle Ø60 turned down to Ø45	1	1		
11	630660200	Center frame			1	1
11a	690141025	Hub 7050.6 – M18/160-205 1700 kg	2	2	2	2
11a	690141032	Hub /w brakes 3750 kg	2	2	2	2
11b	690141039	Hub bolt M18 x 1.5 x 49	12	12	12	12
11c	690141055	Hub nut M18 x 1.5	12	12	12	12
11d	690140101	Bearing 30206	2	2	2	2
11e	690140103	Bearing 30208	2	2	2	2
11f	690141075	Sealing ring	2	2	2	2
11g	690141314	Hub cover Ø62 mm	2	2	2	2
12	69430685G	Pin Ø30 L=685 mm	3	3		
12	69440685G	Pin Ø40 L=685 mm			3	3
12a	690101101	Bolt M12x25	2	2	2	2
12b	630532600	Locking sleeve for pin head	2	2	3	3
13	630650500	Wing cylinder 70/40x600, Ø30	1	1	1	1
14	630650600	Bush Ø45/Ø31 L=50mm	1	1	1	1
15	690141310	Wheel10.0/75x15.3 – 10 PLY	2	2	2	
15	690141210	Hjul 11.5/80x15,3 - 10 PLY			2	2
16	630640400	Outer left section f/ axle Ø50	1			
16	630650400	Outer left section f/ axle Ø50		1		
16	630640900	Outer left section f/ axle Ø60	1			
16	630650900	Outer left section f/ axle Ø60		1		
16	630660400	Outer left section f/ axle Ø60			1	
16	631660200	Yderled venstre for aksel Ø60				1



16	630640300	Outer right section f/ axle Ø50	END	1			
16	630650300	Outer right section f/ axle Ø50	END		1		
16	630660600	Outer right section f/ axle Ø50	END			1	
16	630640800	Outer right section f/ axle Ø60		1			
16	630650800	Outer right section f/ axle Ø60			1		
16	630660700	Outer right section f/ axle Ø60				1	
16	631660300	Yderled højre for aksel Ø60					1
17	69430090G	Pin Ø30 L=90		2	2		
17	69440090G	Pin Ø40 L=90				2	2
17a	690101101	Bolt M12x25		2	2	2	2
17b	630532600	Locking sleeve for pinhead		2	2	2	2
18	690113029	Lubrication nipple M8x1,25		3	3	3	3



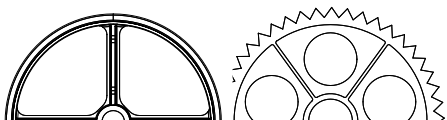
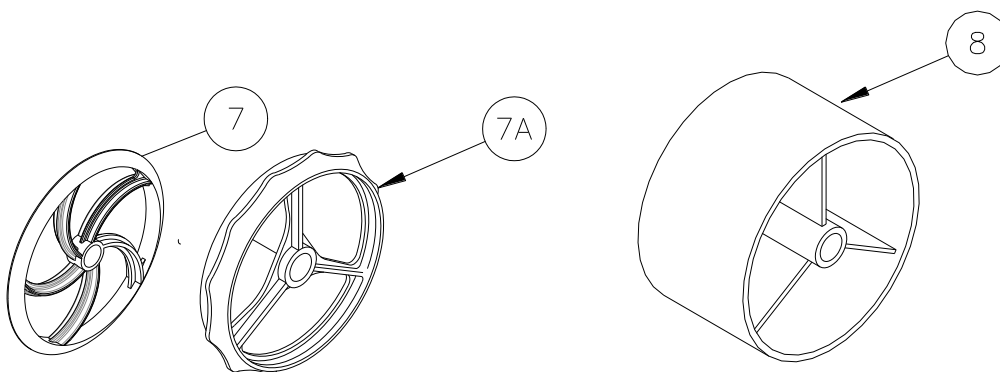
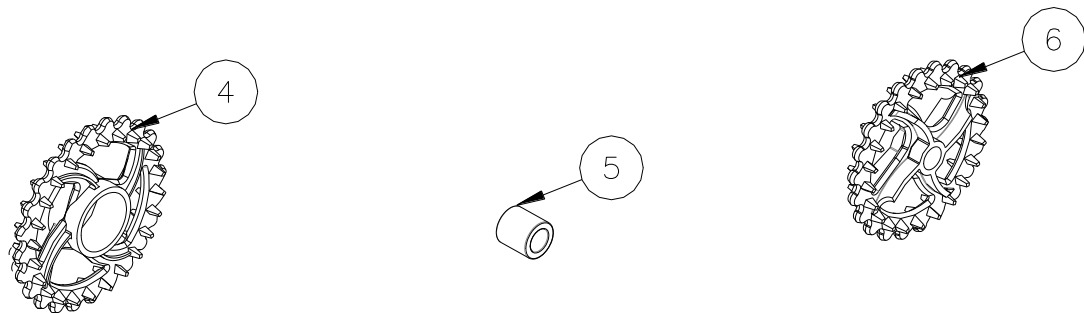
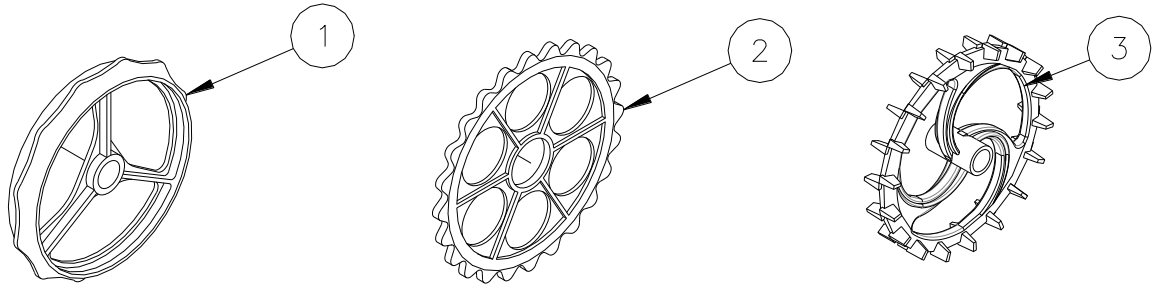
## 5.2 Assi e Cuscinetti



Pos	Articolo n°	Descrizione	5.4	6.3	7.3	8.2
1	678542370	Axle for center section Ø50 St70 L=2370 END	1			
1	678541940	Axle for side section Ø50 St70 L=1940 END	2			
1	678652370	Axle for center section Ø60 St70 L=2370	1			
1	678651940	Axle for side section Ø60 St70 L=1940	2			
1	678542370	Axle for center/side section Ø50 St70 L=2370 END		3	1	
1	678652370	Axle for center/side section Ø60 St70 L=2370		3	1	1
1	678542913	Axle for side section Ø50 St70 L=2913 END			2	
1	678602913	Axle for side section Ø60 St70 L=2913			2	
1	678603283	Axle for center/side section Ø60 St70 L=3283				2
2	630552300	Stopring w/bolt Ø50mm END	6	6	6	
2	630651200	Stopring w/bolt Ø60mm	6	6	6	6
2a	690101080	Bolt M10x25	12	12	12	12
3	690140801	Bearing SFT45	6	6	6	
3	690140804	Bearing SFT60	6	6	6	6
3	690140075	Bearing UCF209 from year 1996	6	6	6	
3a	690103128	Bolt M16x55 8.8	24	24	24	24
3b	690117013	Faceted disc Ø16	48	48	48	48
3c	690113008	Self locking nut M16	24	24	24	24



### 5.3 Tipi di anello



Aggressivo

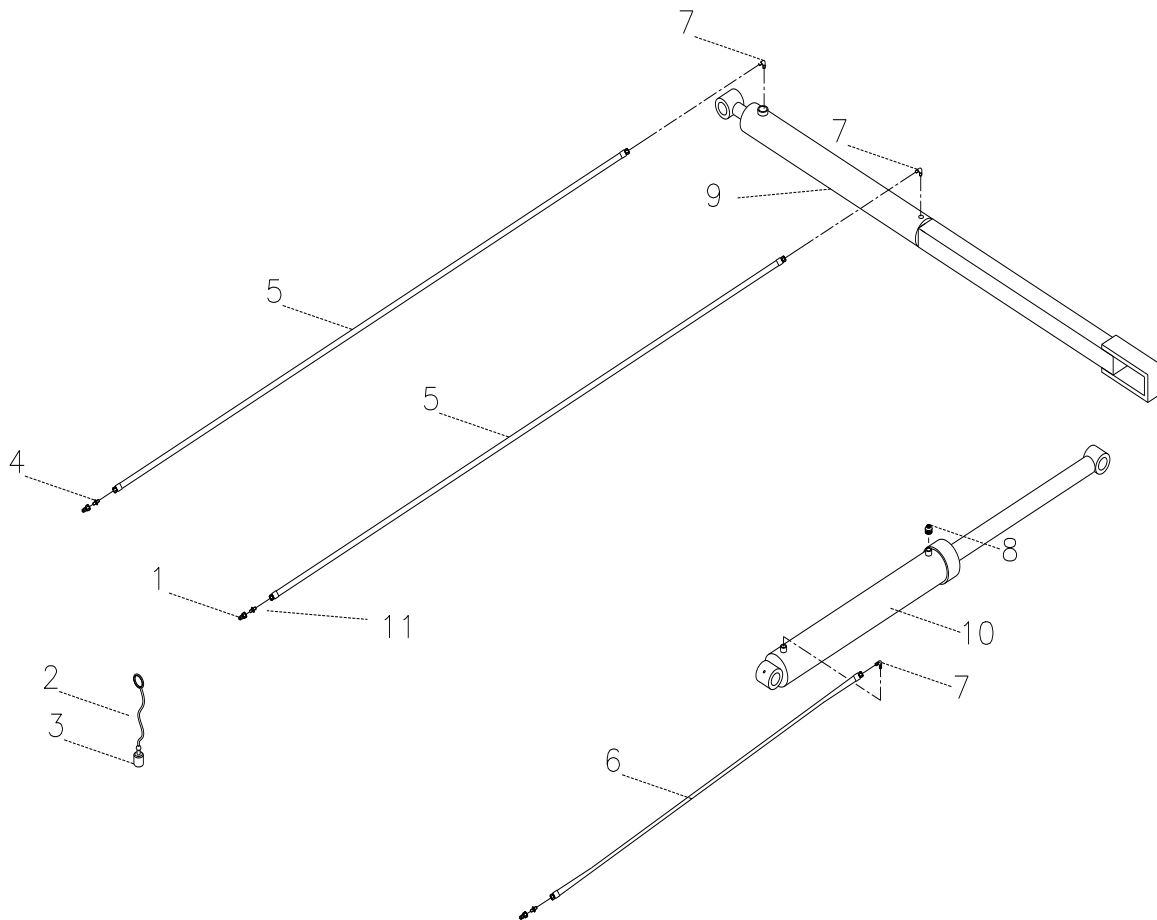


Smussato



Pos	Articolo n°	Descrizione	5,4	6,3	7,3	8.2
1	690150001	Cambridge smooth 15" (ø50) Aggressive END	55	63	73	
2	690150004	Cambridge serrated 15" (ø50) Aggressive END	52	60	70	
1	690150031	Cambridge smooth 18" (ø50) Lenient END	55	63	73	
1	690150017	Cambridge smooth 18" (ø50) Aggressive END	55	63	73	
1	690150039	Cambridge smooth 18" (ø60) Lenient	55	63	73	81
2	690150033	Cambridge serrated 18" (ø50) Lenient END	52	60	70	
2	690150018	Cambridge serrated 18" (ø50) Aggressive END	52	60	70	
2	690150040	Cambridge serrated 18" (ø60) Lenient	52	60	70	76
1	690150019	Cambridge glatring 21" (ø50) Aggressive END	55	63	73	
1	690150030	Cambridge glatring 21" (ø60) Lenient	55	63	73	81
1	690150024	Cambridge glatring 21" (ø60) Aggressive	55	63	73	81
2	690150009	Cambridge serrated 21" (ø50) Aggressive END	52	60	70	
2	690150032	Cambridge serrated 21" (ø60) Lenient	52	60	70	76
2	690150025	Cambridge serrated 21" (ø60) Aggressive	52	60	70	76
3	690150007	Cam 22" (ø50)	36	42	48	55
4	690150011	Loose crosskill-ring 530 mm	26	30	35	39
5	690150012	Hub f/ loose crosskill-ring Ø50 END	26	30	35	
5	690150035	Hub f/ loose crosskill-ring Ø60	26	30	35	39
6	690150010	Crosskill-ring ø485 mm (ø50) END	29	33	35	
6	690150034	Crosskill-ring ø485 mm (ø60)	29	33	35	42
7	690150013	Corrugated ring ø500 mm <b>END from april 2011</b>	113	129	146	
7a	690150042	2D Corrugated ring <b>NEW from april 2011</b>	69	78	90	102
8	690150028	Plain ring ø505 mm (ø60)	19	21	24	27



**5.4 Idraulica 5.4 m - 6.3 m - 7.3 m - 8.2 m**


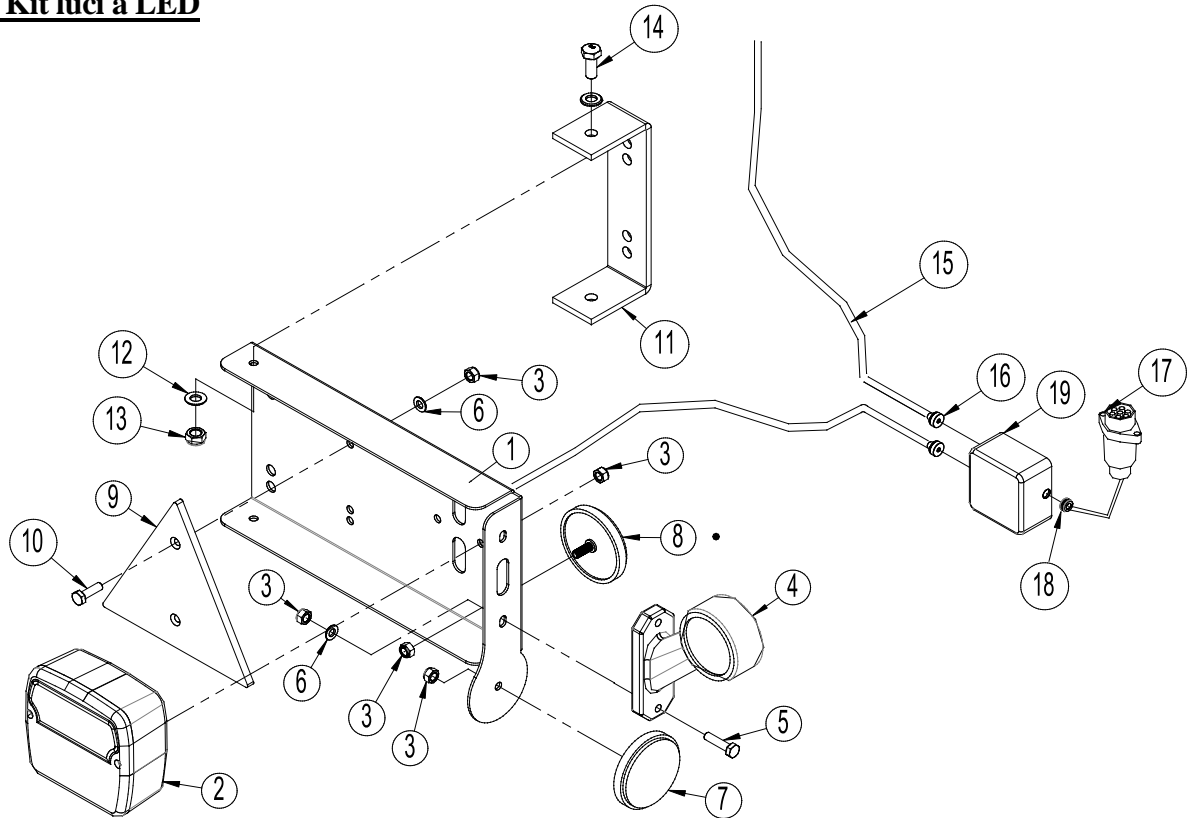
Pos.	Articolo n°	Descrizione	Q.tà
1	690203001	Quick-coupling ½" E402	3
2	690210001	Dust cap blue (END)	2
3	690210002	Dust cap red (END)	1
4	690203003	Fitting straight 10-1/2" BSP	3
5	690201011	Hydr.hose. 1/4" L=5350 mm	2
6	690201005	Hydr. hose ¼" L=3300 mm	1
7	690203006	Fitting , 90° 10-3/8" BSP	3
8	690206001	Filter plug (ventilation) 3/8"	1
9	630650500	Wing cylinder complete, 70/40x600 ø30	1
10	690200xxx	See position 6 page 8	1
11	690207901	Throttle 1 mm	2

Note:

Controllare numero e misure di tutti i tubi prima di ordinare i ricambi.



### 5.5 Kit luci a LED



Pos.	Articolo n°	Descrizione	Quantità
1	7357505	Lightbox (L)	1
	7357508	Lightbox (R)	1
2	7357504	Rear light	2
3	0264030	Locking nut M5	16
4	7357507	Marking lights (L)	1
	7357509	Marking lights (R)	1
5	0234340	Bolt M5x25	4
6	0272240	Facet plate Ø5	8
7	0656240	Reflex, yellow	2
8	0656250	Reflex, white	2
9	692160017	Reflex, red	2
10	0234330	Bolt M6x20	4
11	7357516	Bracket	2
12	0272250	Facetplate Ø8	16
13	0264050	Locking nut M8	8
14	0234750	Bolt M8x20	4
15	690160080	Cable 5 x 1mm <sup>2</sup> (Inform about length by ordering sparepart)	
16	7357545	Rutaseal nipple M20 8-12mm Grey RAL7001	2
17	690160070	Plug 7 poles DIN 72 577 – ISO 1724	1
18	7357546	Rubberbushing Nr. 38A Ø10/3 black	1
19	0520492	Junction box 105x105x60	1

Note:

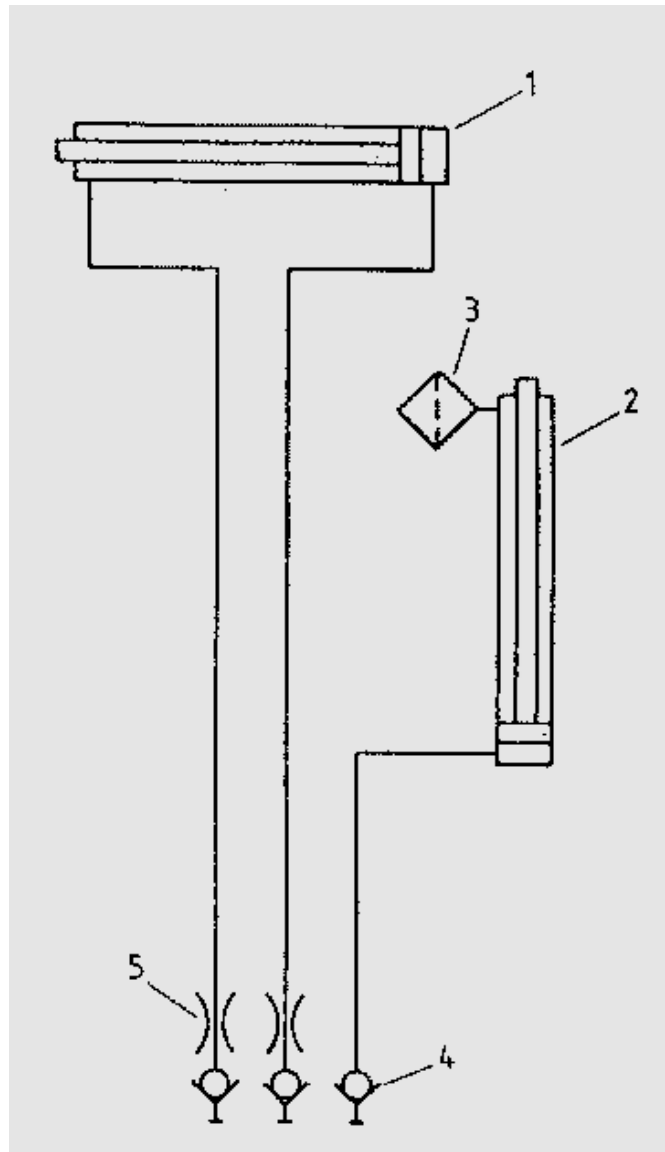
Controllare misure e numero di tutti i cavi prima di ordinare i ricambi.





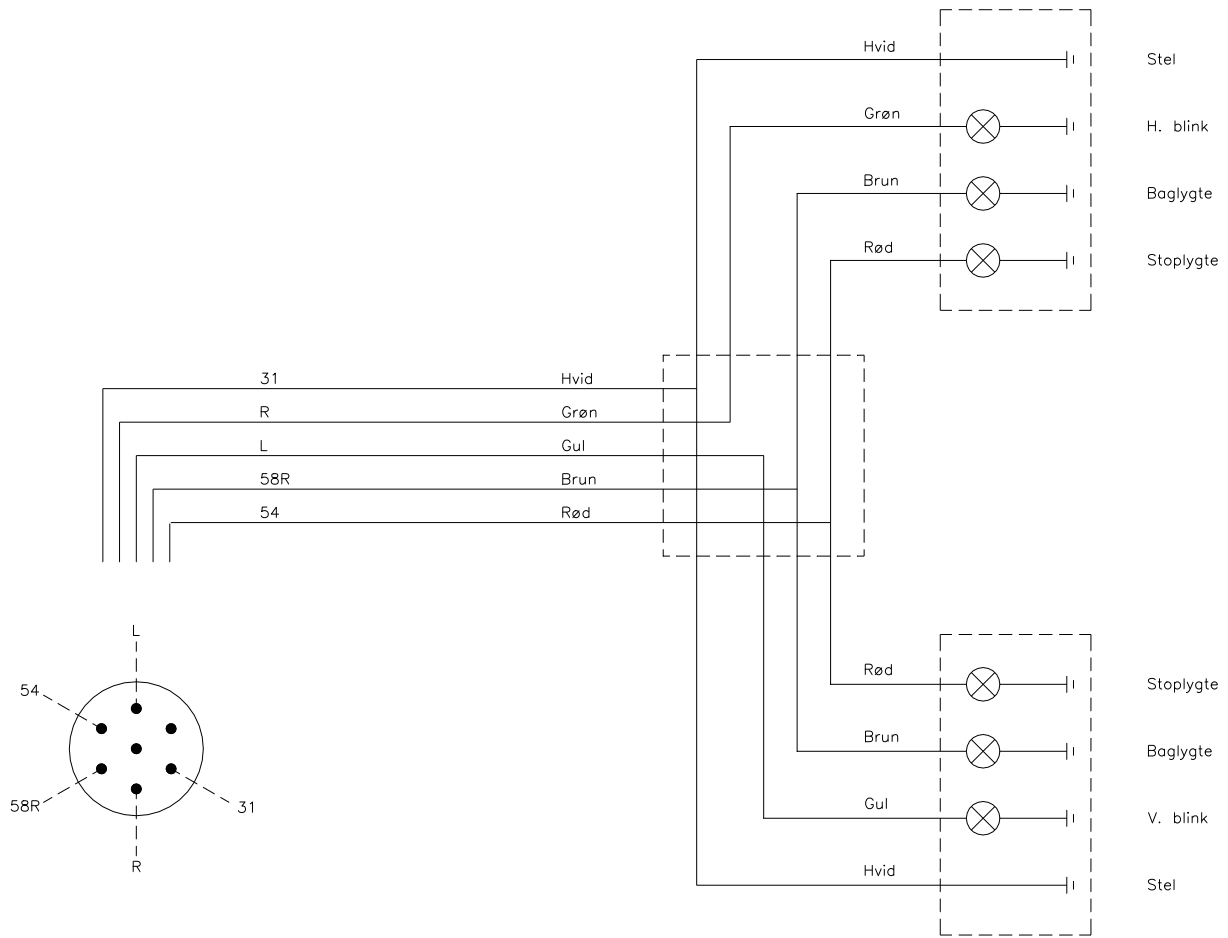
## 6. Schema idraulico

### 6.1 Schema idraulico per 5.4 m - 6.3 m - 7.3m e 8.2m



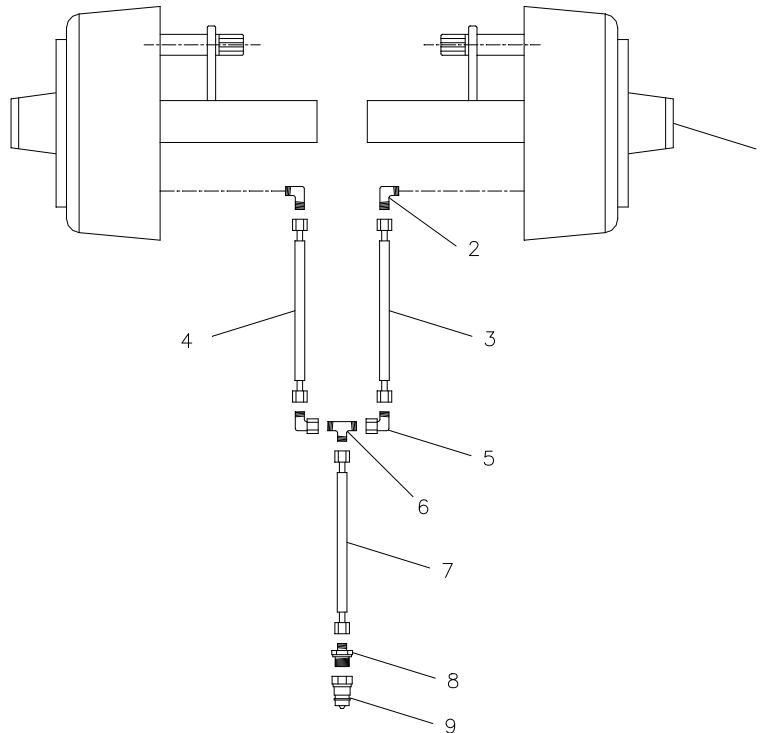
Pos.	Articolo n°	Descrizione	Q.tà
1	630650600	Wing cylinder 70/40x600 $\phi$ 30	1
2	690200120	Cylinder 80/40x600 $\phi$ 30/ $\phi$ 30 (see position 6 page 8)	1
3	690206001	Filter plug F38 3/8"	1
4	690203001	Quick-coupling E402	3
5	690207901	Throttle 1 mm	2

**6.2 Kit luci: Schema elettrico**



## 7. Equipaggiamenti extra

### 7.1 Frenatura idraulica

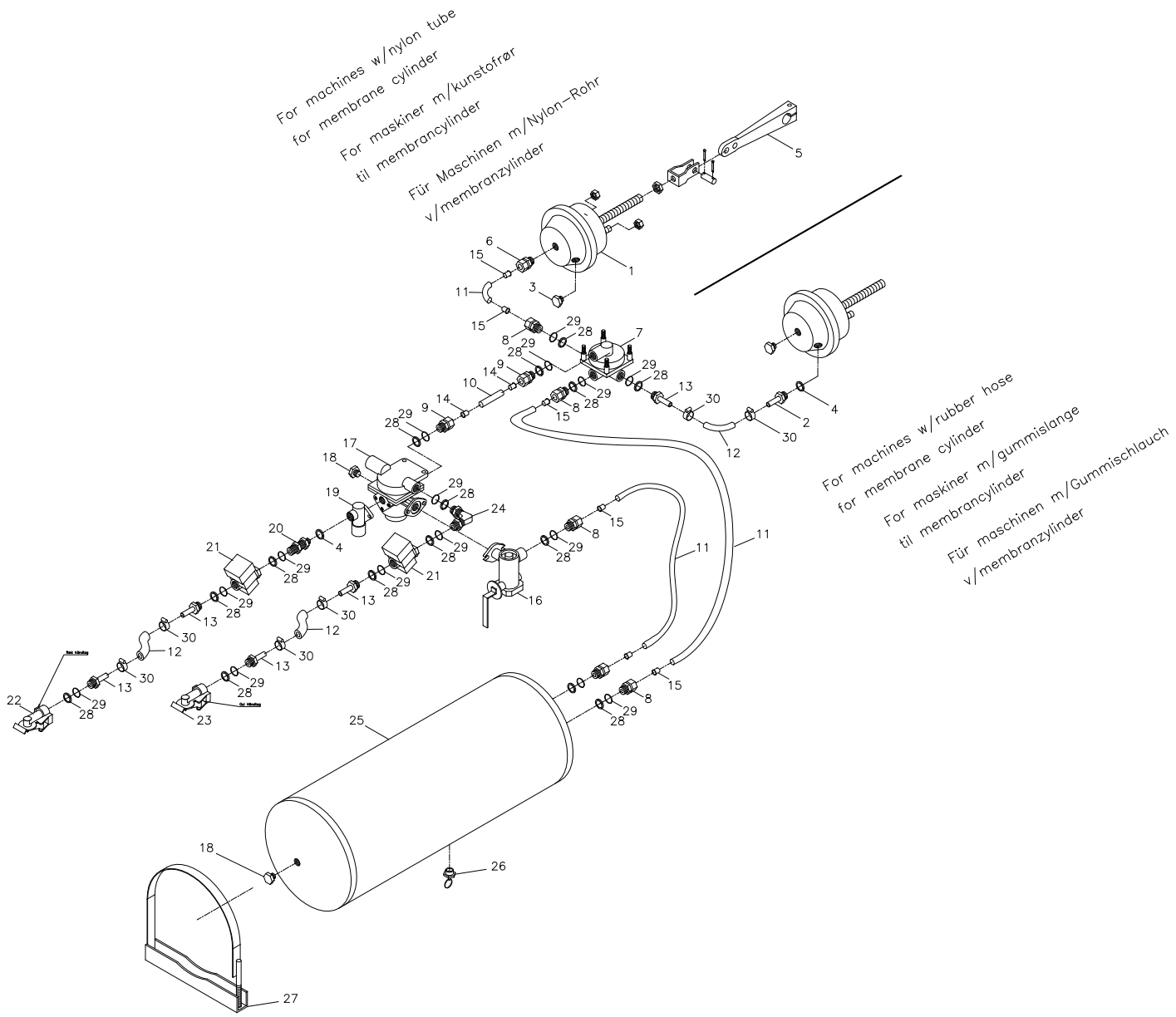


Pos.	Artic. n°	Descrizione	Q.tà
2	690203006	Fitting 90 ° 10-3/8" BSP	2
3	690201018	Hydraulic hose 1480mm 1/4" st/st	1
4	690201053	Hydraulic hose 1260mm 1/4" st/st	1
5	690203016	Fitting 10mm	2
6	690203015	Fitting T10	1
7	690201025	Hydraulic hose 5640mm 1/4" st/st	1
8	690203003	Fitting straight 10-1/2" BSP	2
9	690203001	Quick coupling E402 1/2"	2

Note:

Controllare misure e numero di tutti i tubi prima di ordinare i ricambi.

**7.2 Frenatura pneumatica**



Pos.	Artic. N°	Descrizione	w/nylon tube f/ membrane cyl.	w/rubber hose for membrane cyl.
1	690190001	Membrane cylinder 16"	2	2
2	690190070	Hose fitting M16x1,5 m/ Ø12 fitting	0	2
3	690190005	Test fitting, straight M16x1,5	2	2
4	690208102	Bonded seal PP 45-12	1	3
5	690190010	Mounting set, short U-bracket	2	2
6	690202930	Fitting, straight, lige M16x1,5, Ø15 hose	2	0
7	690190015	Relay valve M22x1,5	1	1
8	690202941	Fitting, straight M22x1,5, Ø15 hose	6	4
9	690202940	Fitting, straight M22x1,5, Ø10 hose	2	2
10	690190080	Nylon tube Ø10x1mm	1	1
11	690190085	Nylon tube Ø15x1,5mm	4	2
12	690190105	Hose Ø14,5x5mm	2	4
13	690190073	Hose fitting M22x1,5, m/Ø12 fitting	4	6
14	690190090	Support bushing for tube Ø10x1,5mm	2	2
15	690190095	Support bushing for tube Ø15x1,5mm	8	4
16	690190020	Brake power regulator M22x1,5	1	1
17	690190025	Trailer air brake valve M22x1,5	1	1
18	690190026	Plug	2	2
19	690190035	Relief valve	1	1
20	690203420	Fitting, straight M16x1,5+M22x1,5	1	1
21	690190040	Filter M22x1,5	2	2
22	690190045	Hose coupling M22x1,5 (red)	1	1
23	690190046	Hose coupling M22x1,5 (yellow)	1	1
24	690190030	V-Fitting M22x1,5	1	1
25	690190050	Air receiver 40ltr	1	1
26	690190051	Drainage valve	1	1
27	690190052	Suspension for air receiver	2	2
28	690190060	Pressure ring M22x1,5	15	15
29	690190065	O-ring M22x1,5	15	15
30	690109305	Clamp 15-24 mm	4	8



## **8. Note**





as it looks

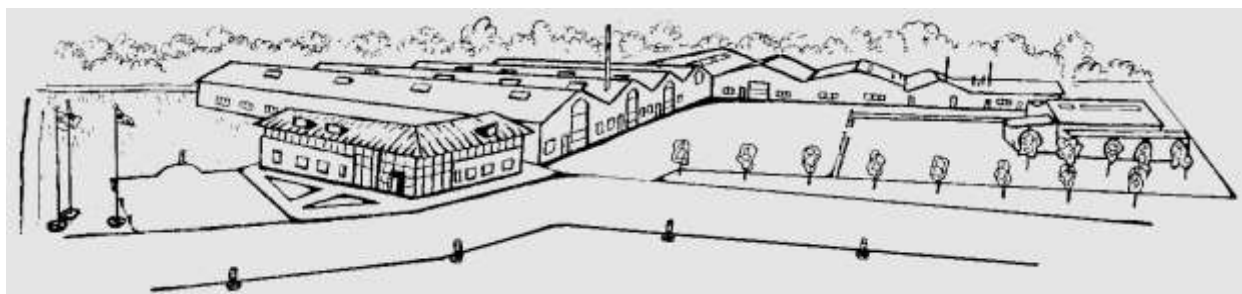
As good as it looks

As good as it looks

As good as it looks

As good as it looks

The logo for HE-VA features a stylized gear icon to the left of the text "HE-VA", which is written in a bold, red, sans-serif font.



Il design è soggetto a modifiche senza preavviso.