

# HE-VA

Manuale uso e manutenzione  
Catalogo ricambi  
Dichiarazione di conformità CE

Macchine per la crescita

Macchine per la crescita

Macchine per la crescita

Macchine per la crescita

Macchine per la crescita



Importante: Prima di usare la macchina, leggere attentamente il manuale di uso e manutenzione per essere sicuri che avete familiarizzato con le istruzioni di sicurezza.

## Vip-Roller

3,30 - 3,70 - 4,10 - 4,50 m

Manuale n.: 8000325-03 020522

**HE-VA**

N. A. Christensensvej 34  
DK-7900 Nykøbing Mors  
Tel: 97724288  
Fax: 97722112  
[www.he-va.com](http://www.he-va.com)

## CONTENTS:

DICHIARAZIONE DI CONFORMITÀ UE .....	3
1. Verifiche alla consegna.....	4
2. Istruzione di utilizzo.....	4
2.1 Attacco .....	4
2.2 Trasporto .....	5
3. Manutenzione.....	5
4. Lista parti di ricambio .....	6
4.1 Timone .....	6
4.2 Telaio centrale, sezioni laterali .....	10
4.3 Blocco rullo 3.3 – 4.5 m.....	11
5. Nota.....	16



## DICHIARAZIONE DI CONFORMITÀ UE

DICHIARAZIONE CE DI CONFORMITÀ PER LA MACCHINA  
in conformità con la Direttiva Macchine UE 2006/42/CE  
applicabile a partire dal 29 dicembre 2009

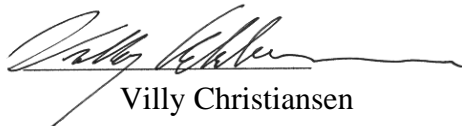
HE-VA ApS  
N. A. Christensensvej 34,  
DK-7900 Nykøbing Mors

con la presente dichiara che le macchine sottoelencate sono state prodotte in conformità con la Direttiva  
2006/42/CE del Consiglio.

La precedente dichiarazione riguarda le macchine elencate di seguito:

Vip-Roller 3,3m – 3,7m – 4,1m – 4,5m

Nykøbing il 29 Dicembre 2009

A handwritten signature in black ink, which appears to read "Villy Christiansen".

Villy Christiansen

Il sottoscritto dispone inoltre dell'autorizzazione a redigere la documentazione tecnica per le  
macchine menzionate sopra.

## 1. Verifiche alla consegna

Controllare che il rullo non sia danneggiato. Controllare che i tubi idraulici non siano danneggiati e non abbiano perdite. Controllare che anche gli altri componenti idraulici non abbiano subito danni durante il trasporto.

Controllare che il telaio non sia stato danneggiato. Controllare anche che le sezioni dei rulli non abbiano subito colpi che possono aver danneggiato la ghisa degli anelli o i cuscinetti a doppio giro di sfere.

In fine controllare che le ruote di trasporto siano strette e OK. Controllare la pressione dei pneumatici: 200/60 x 14,5 - 10pr. = 4bar/55psi

## 2. Istruzione di utilizzo

### 2.1 Attacco

Al momento della consegna il rullo è in posizione di trasporto. Per la messa in campo collegarlo al trattore.

Importante:

Controllare che l'altezza dell'occhione di traino sia tra **400 e 500 mm.**

Sollevarlo il piedino di appoggio e posizionarlo sul supporto che c'è sul telaio

Collegare i tubi idraulici al trattore.

Importante:

Controllare che l'accoppiamento idraulico maschio montato in fabbrica sia compatibile con l'accoppiamento femmina del trattore.

Adesso mettete in pressione il cilindro di inclinazione (rosso) così le sezioni laterali vengono sollevate dal supporto per il trasporto. Poi mettete in pressione le sezioni laterali (blu) così le sezioni laterali ruoteranno all'indietro il più possibile.

Successivamente scaricate la pressione del cilindro di inclinazione e il rullo si inclinerà in avanti e in basso verso la posizione di lavoro. Quando il cilindro di inclinazione sarà totalmente rientrato, rilasciate la leva idraulica e il rullo sarà pronto per l'uso.

Importante:

Durante il primo utilizzo, il punto di contatto tra il telaio e la sezione centrale deve essere regolato in modo che le sezioni dei rulli siano orizzontali.

## **2.2 Trasporto**

Per passare alla posizione di trasporto, il rullo viene totalmente inclinato all'indietro, mettendo in pressione il cilindro di inclinazione.

Adesso mettete in pressione il cilindro delle sezioni laterali per ripiegarle in avanti verso i supporti montati sul telaio.

Quando entrambe le sezioni sono in parallelo con il timone, farle scendere sui supporti togliendo pressione dal cilindro di inclinazione.

Adesso togliere totalmente la pressione, e il rullo è pronto per il trasporto.

## **3. Manutenzione**

- A. Dopo circa 10 ore di lavoro, le ruote, i cuscinetti e gli anelli di fermo devono essere stretti nuovamente. Controllare che tubi, raccordi e cilindri non abbiano perdite e stringere nuovamente.
- B. Dopo circa 30 ore di lavoro, lubrificare i perni del cilindro di inclinazione e i due punti di rotazione delle sezioni laterali con grasso.
- C. Alla fine della stagione, pulire il rullo e lubrificarlo con grasso e olio.

Importante:

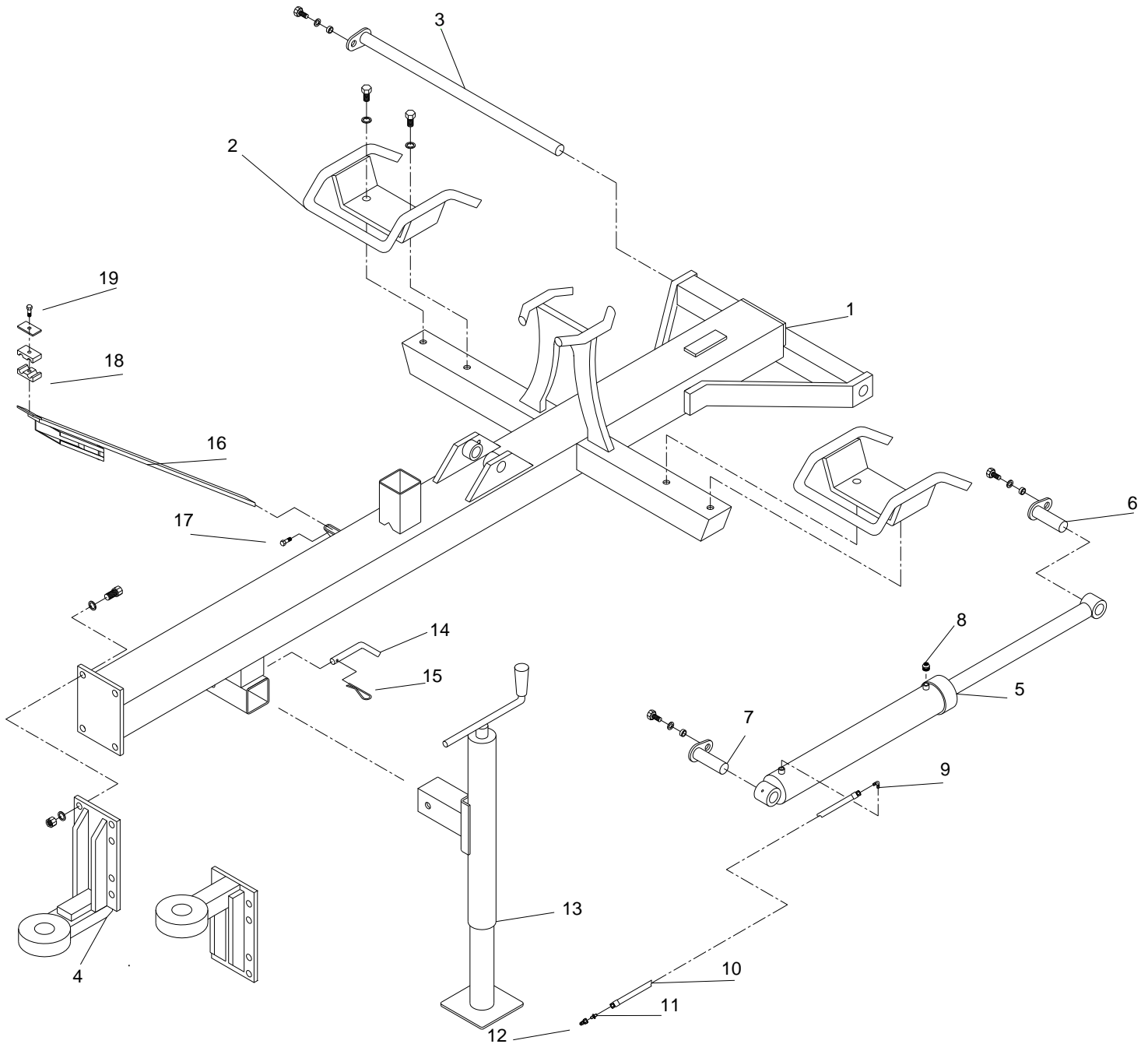
Lubrificare lo stelo cromato dei pistoni con grasso

Importante:

L'impianto idraulico è stato riempito con olio tipo:  
Hydro Texaco HD 32

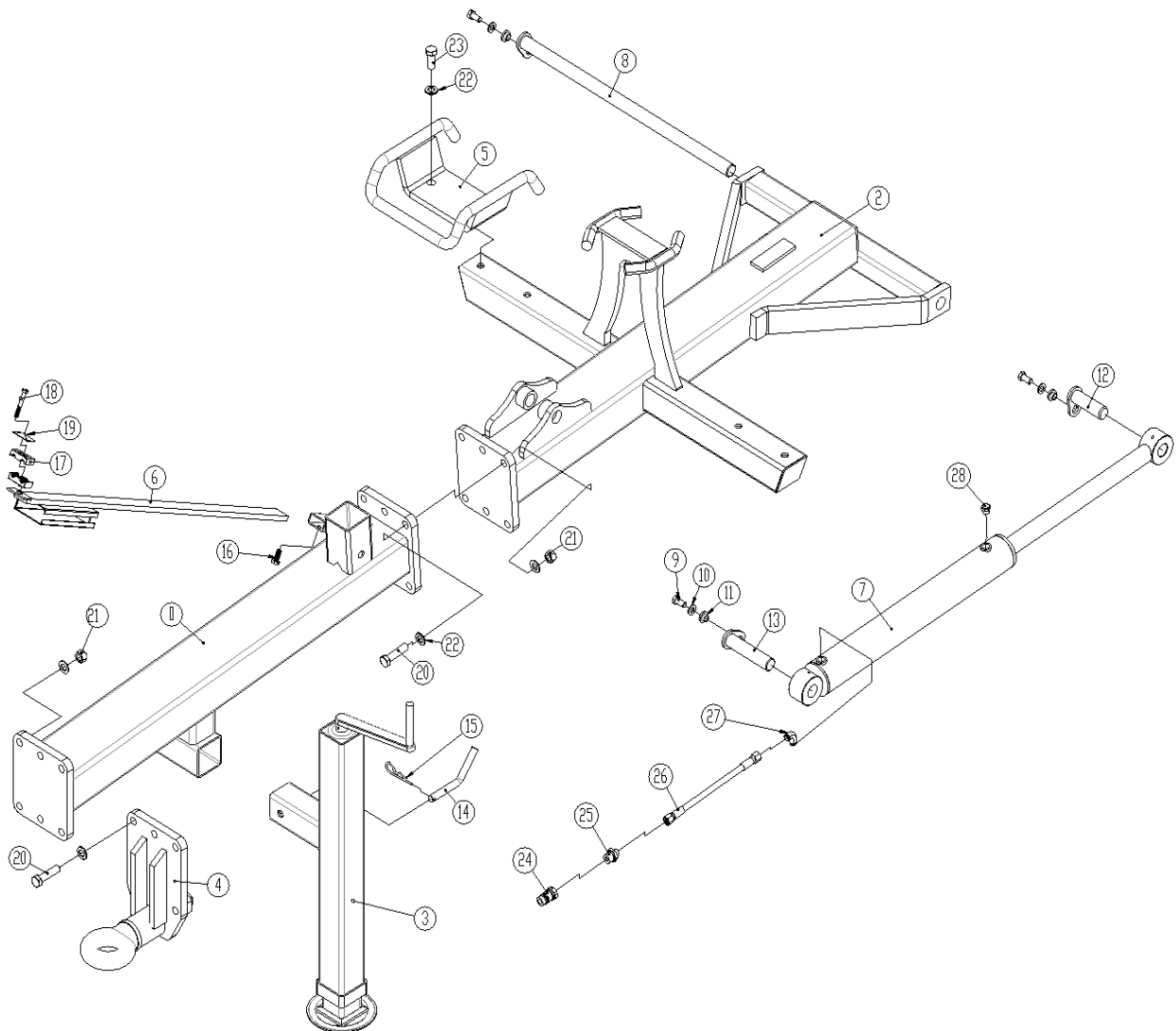
## 4. Lista parti di ricambio

### 4.1 Timone



Pos	Item No.	Designation/Dimension	3.3m	3.7m	4.1m	4.5m
1	631631000	Drawbar 3,3 – 4,5m	1	1	1	1
2	631530200	Transport bracket Ø380/450mm	2	2	2	2
2	631530030	Transport bracket Ø500/550/Crosskill	2	2	2	2
2a	690101143	Bolt M16x35	4	4	4	4
2b	690117013	Faceted disc Ø16	4	4	4	4
3	69430685G	Pin Ø30 L=685	1	1	1	1
3a	690101101	Bolt M12x25	1	1	1	1
3b	690117014	Faceted disc Ø12	1	1	1	1
3c	630532600	Locking sleeve for pinhead	1	1	1	1
4	631630300	Front drawbar DK/N	1	1	1	1
4a	631630400	Front drawbar D	1	1	1	1
4b	690113008	Self locking nut M16	4	4	4	4
4c	690117013	Faceted disc Ø16	8	8	8	8
4d	690103127	Bolt M16x50	4	4	4	4
5	690200060	Cylinder 70/40x500 Ø30/Ø30	1	1	1	1
6	631630510	Pin Ø30 L=95	1	1	1	1
7	631630520	Pin Ø30 L=135	1	1	1	1
7a	690103090	Bolt M12x25	2	2	2	2
7b	690117014	Faceted disc Ø12	2	2	2	2
7c	630532600	Locking sleeve for pinhead	2	2	2	2
8	690206001	Filter plug (ventilation)3/8”	1	1	1	1
9	690203006	Fitting 90° 3/8”	1	1	1	1
10	690201060	Hydr. Hose L=3000 mm ¼” st/st	1	1	1	1
11	690203003	Fitting, straight 101/2” BSP	1	1	1	1
12	690203001	Quick-coupling E402	1	1	1	1
13	690141100	Support leg 3500kg	1	1	1	1
14	630552100	Pin Ø16	1	1	1	1
15	690133005	Split pin Ø4,5	1	1	1	1
16	630771200	Parking device for hydr. hose	1	1	1	1
17	690101080	Bolt M10x25	2	2	2	2
18	690210210	Tube support double	2	2	2	2
19	690103055	Bolt M8x65	1	1	1	1
19a	690210211	Top plate	1	1	1	1

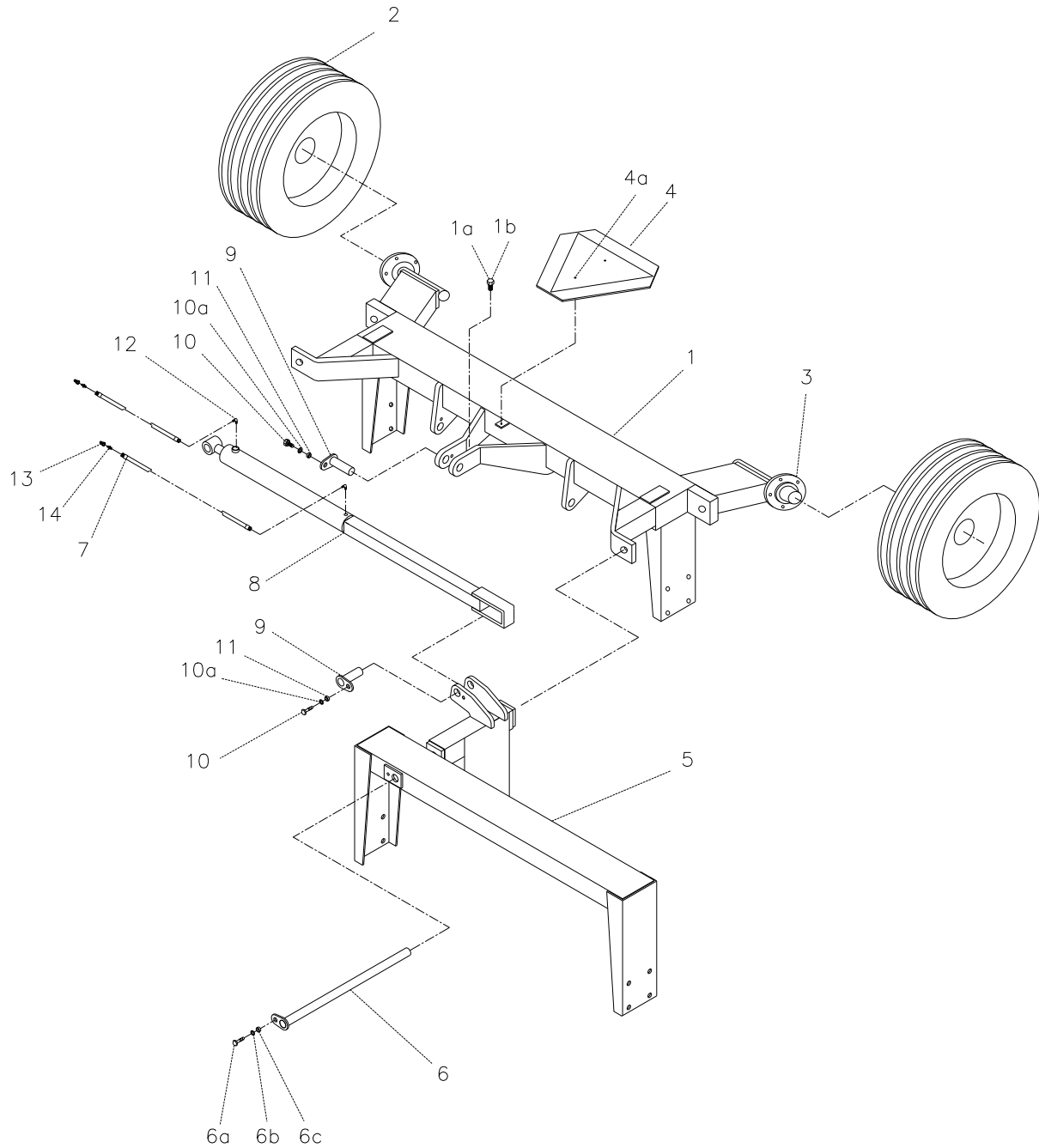
#### 4.1 Timone, Da macchina n. 356497





Pos	Varenummer	Betegnelse	3,3	3,7	4,1	4,5
1.	1205021	Front drawbar 4,1 – 4,5m			1	1
1.	1205155	Front drawbar 3,3 – 3,7m	1	1		
2.	1205024	Rear drawbar 3,3 – 4,5m	1	1	1	1
3.	690141095	Support leg 3500 kg	1	1	1	1
4.	630757028	Rotatable drawbar, Ø50	1	1	1	1
5.	1205089	Transport bracket Ø380/450mm	2	2	2	2
5.	1205090	Transport bracket Ø500/550/ Crossskill	2	2	2	2
6.	630771200	Parking device for hydr. hose	1	1	1	1
7.	690200060	Cylinder 70/40x500 Ø30/Ø30	1	1	1	1
8.	69430690	Pin Ø30 L=685	1	1	1	1
9.	690101101	Bolt M12x25 8.8	3	3	3	3
10.	690117014	Faceted disc Ø12	3	3	3	3
11.	630532600	Locking sleeve for pinhead	3	3	3	3
12.	69430095G	Pin Ø30 L=95	1	1	1	1
13.	69430135G	Pin Ø30 L=135	1	1	1	1
14.	69516080A	Pin Ø16 L=80,5mm	1	1	1	1
15.	690133005	Split pin Ø4,5	1	1	1	1
16.	0235040	Bolt M10x25mm 8.8	1	1	1	1
17.	690210210	Tube support double Ø14-14mm, green	1	1	1	1
18.	690103055	Bolt M8x60 8.8	1	1	1	1
19.	690210211	Topplade for dobbelt rørholder	1	1	1	1
20.	690103190	Bolt M16x65 8.8	12	12	12	12
21.	690113008	Self locking nut M16	12	12	12	12
22.	0272290	Faceted disc Ø16	28	28	28	28
23.	0235790	Bolt M16x40 8.8	4	4	4	4
24.	690203001	Quick-coupling E402	1	1	1	1
25.	690203003	Fitting, straight 101/2" BSP	1	1	1	1
26.	690201060	Hydr. Hose L=3000 mm 1/4" st/st	1	1	1	1
27.	690203006	Fitting 90° 3/8"	1	1	1	1
28.	690206001	Filter plug (ventilation)3/8"	1	1	1	1

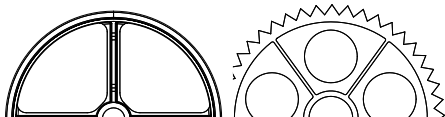
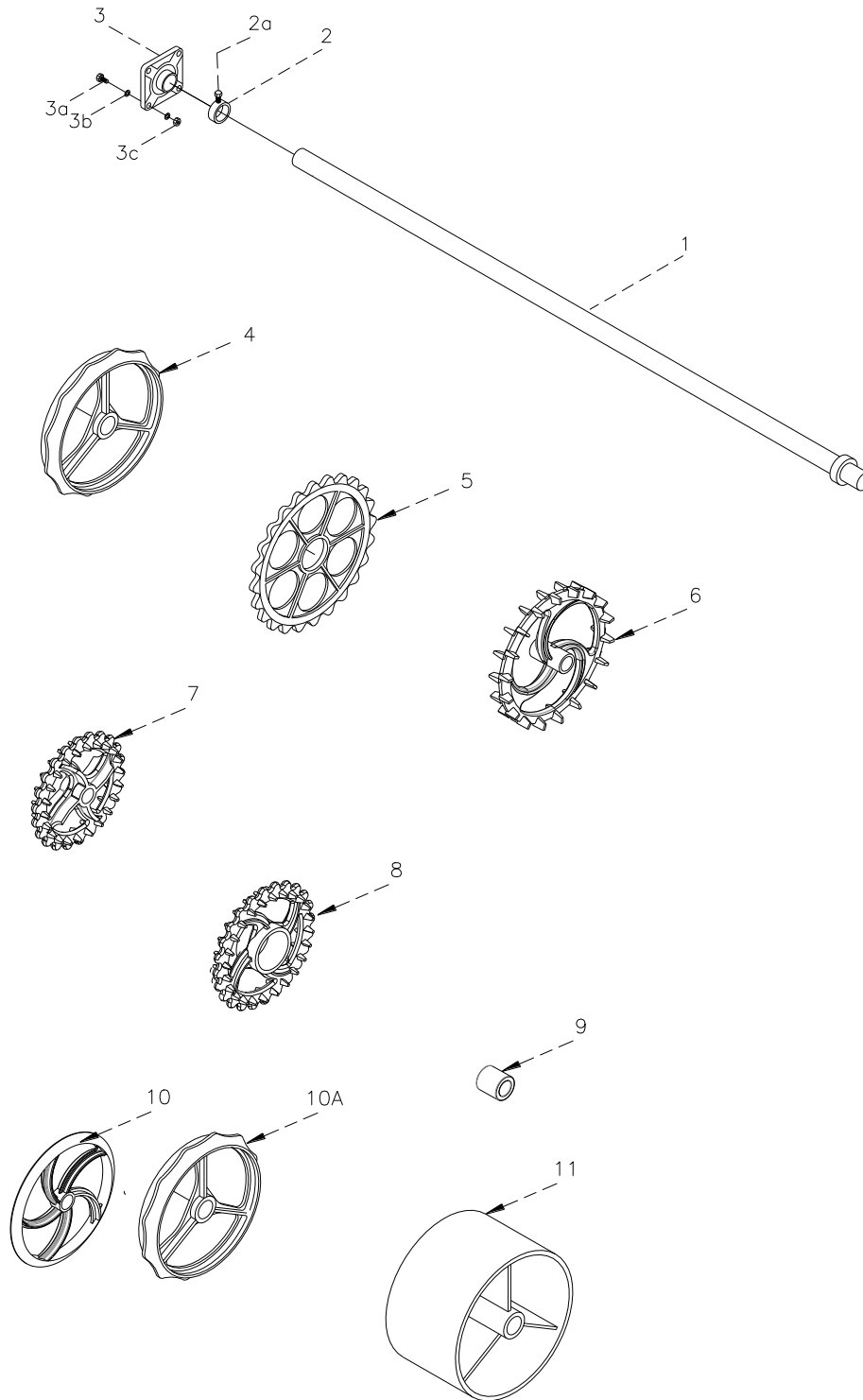
#### 4.2 Telaio centrale, sezioni laterali



Pos	Item No.	Designation/Dimension	3,3	3,7	4,1	4,5
1	631630900	Centre frame	1	1	1	1
1	1205267	Centre frame, From machine no. 356497	1	1	1	1
1a	690101146	Stop bolt M16 x 50mm	1	1	1	1
1b	690112008	Lock nut M16	1	1	1	1
2	690141320	Wheel 200/60 x 14,5 – 10PR.	2	2	2	2
3	690141022	Hub 1000kg 5-102-140	2	2	2	2
3a	690141040	Hub bolt M12x1,5x36	10	10	10	10
3b	690141056	Hub nut M12x1,5	10	10	10	10
3c	690140305	Bearing 6205	2	2	2	2
3d	690140307	Bearing 6207	2	2	2	2
3e	690141076	Sealing cap	2	2	2	2
3f	690141077	Sealing ring	2	2	2	2
3g	690141036	Hub cap Ø52mm	2	2	2	2
4	690142001	Warning triangle	1	1	1	1
4a	690101024	Bolt M6x20mm w/lock nut	2	2	2	2
5	631633033	Side section, left	1			
5	1205283	Side section, left From machine no. 356497	1			
5a	631633133	Side section, right	1			
5a	1205282	Side section, right From machine no. 356497	1			
5	631633037	Side section, left		1		
5	1205281	Side section, left From machine no. 356497		1		
5a	631633137	Side section, right		1		
5a	1205280	Side section, right From machine no. 356497		1		
5	631633041	Side section, left			1	
5	1205279	Side section, left From machine no. 356497			1	
5a	631633141	Side section, right			1	
5a	1205278	Side section, right From machine no. 356497			1	
5	631633045	Side section, left				1
5	1205275	Side section, left From machine no. 356497				1
5a	631633145	Side section, right				1
5a	1205270	Side section, right From machine no. 356497				1
6	631630540	Rivet Ø30mm L= 630mm	2	2	2	2
6a	690101101	Bolt M12 x 25mm	2	2	2	2
6b	690117014	Faceted disc Ø12mm	2	2	2	2
6c	630532600	Lock sleeve for rivet	2	2	2	2
7	690201003	Hydr. hose L= 4550mm	2	2	2	2
8	631632200	Hydr. cylinder 60/30 x 500 (Blue)	1	1	1	1

8a	690200071	Cylinder tube 60/30 x 500	1	1	1	1
8b	690200072	Piston rod 60/30 x 500	1	1	1	1
8c	690200073	Piston 60/30	1	1	1	1
8d	690200079	Lock nut 60/30	1	1	1	1
8e	690200075	Packing box 60/30	1	1	1	1
8f	690200076	Packing seal 60/30	1	1	1	1
9	631630530	Rivet Ø30mm L= 90mm	3	3	3	3
10	690101101	Bolt M12 x 25mm	3	3	3	3
10a	690117014	Faceted disc Ø12mm	3	3	3	3
11	630532600	Lock sleeve for rivet	3	3	3	3
12	690203006	Angle joint VA10LK 3/8"	2	2	2	2
13	690203001	Quick-coupling male E402	2	2	2	2
14	690103003	Straight joint GA10LR 1/2"	2	2	2	2

### 4.3 Blocco rullo 3.3 – 4.5 m



Aggressiva



Leniente

Pos	Item No.	Designation/Dimension	3.3m	3.7m	4.1m	4.5m
1	678541736	Axle f/centre section Ø50 ST70 L=1736	1	1	1	1
1	678541136	Axle f/side section Ø50 ST70 L=1136	2	0	0	0
1	678541336	Axle f/side section Ø50 ST70 L=1336	0	2	0	0
1	678541536	Axle f/side section Ø50 ST70 L=1536	0	0	2	0
1	678541736	Axle f/side section Ø50 ST70 L=1736	0	0	0	2
1	678651736	Axle f/centre section Ø60 ST70 L=1736	1	1	1	1
1	678651136	Axle f/side section Ø60 ST70 L=1136	2	0	0	0
1	678651336	Axle f/side section Ø60 ST70 L=1336	0	2	0	0
1	678651536	Axle f/side section Ø60 ST70 L=1536	0	0	2	0
1	678651736	Axle f/side section Ø60 ST70 L=1736	0	0	0	2
2	630552300	Stop ring w/bolts	6	6	6	6
2a	690101080	Bolt M10x25	12	12	12	12
3	690140075	Ball bearing UCF209 ø45mm 4 holes	6	6	6	6
3a	690103128	Bolt M16x55 8.8	24	24	24	24
3b	690117013	Facetted disc Ø16	48	48	48	48
3c	690113008	Self locking nut M16	24	24	24	24
4	690150001	Cambridge smooth ring 15" (Ø50) Aggressive	33	37	41	45
5	690150004	Cambridge serrated ring 15" (Ø50) Aggressive	30	34	38	42
4	690150031	Cambridge smooth ring 18" (Ø50) Lenient	33	37	41	45
4	690150017	Cambridge smooth ring 18" (Ø50) Aggressive	33	37	41	45
4	690150039	Cambridge smooth ring 18" (Ø60) Lenient	33	37	41	45
5	690150033	Cambridge serrated ring 18" (Ø50) Lenient	30	34	38	42
5	690150018	Cambridge serrated ring 18" (Ø50) Aggressive	30	34	38	42
5	690150040	Cambridge serrated ring 18" (Ø60) Lenient	30	34	38	42
4	690150019	Cambridge smooth ring 21" (Ø50) Aggressive	33	37	41	45
4	690150030	Cambridge smooth ring 21" (Ø60) Lenient	33	37	41	45
4	690150024	Cambridge smooth ring 21" (Ø60) Aggressive	33	37	41	45
5	690150009	Cambridge serrated ring 21" (Ø50) Aggressive	30	34	38	42
5	690150032	Cambridge serrated ring 21" (Ø60) Lenient	30	34	38	42
5	690150025	Cambridge serrated ring 21" (Ø60) Aggressive	30	34	38	42
6	690150007	Cam ring 22" (Ø50)	22	25	28	30

Pos	Item No.	Designation/Dimension	3.3m	3.7m	4.1m	4.5m
7	690150010	Crosskill ring Ø 485 mm (Ø50)	18	20	22	24
7	690150034	Crosskill ring Ø 485 mm (Ø60)	18	20	22	24
8	690150011	Loose Crosskill ring 530 mm	15	17	19	21
9	690150012	Hub for loose Crosskill ring Ø50	15	17	19	21
9	690150035	Hub for loose Crosskill ring Ø60	15	17	19	21
10	690150013	Corrugated ring ø500 <b>END from april 2011</b>	66	74	82	90
10a	690150042	2D corrugated ring <b>NEW from april 2011</b>	41	46	51	57
11	690150028	Plain ring Ø505 (ø60)	11	12	14	15

## Nota:



The design is subject to modification without notice.