

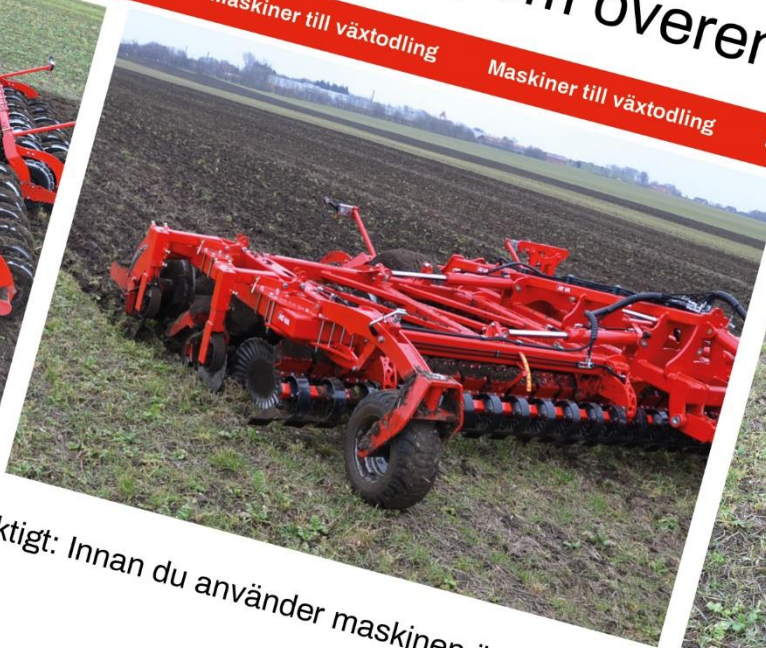
HE-VA

Bruksanvisning
Reservdelslista
Förklaring om överensstämmelse

Maskiner till växtodling



Maskiner till växtodling



Maskiner till växtodling

Maskiner till växtodling

Maskiner till växtodling

Maskiner till växtodling



Viktigt: Innan du använder maskinen är det viktigt att läsa denna bruksanvisning

Disc-Roller XL Contour

Bogserad: 6,50 - 7,50 m

HE-VA

N. A. Christensensvej 34
DK-7900 Nykøbing Mors
Tel: 97724288
Fax: 97722112
www.he-va.com

Innehållsförteckning

EG-FÖRSÄKRAN OM ÖVERENSSTÄMMELSE	4
Kontroll vid mottagande.....	5
Beskrivning av maskinen	5
Användningsområde	5
Tekniska specifikationer	5
Säkerhet runt Disc-Roller XL Contour	6
Säkerhet och instruktioner för hydraulsystem.....	7
Anvisningar för transport på allmän väg:	7
Framaxelbelastning:	7
Markering på maskinen	8
Igångkörning av maskin	9
I allmänhet.....	9
Till- och frånkoppling (hydrauliska maskiner)	9
Inställning och justering	10
Draget	10
Tallrikar	10
He-va SAT system:	11
Kantutrustning.....	11
Avskrapare.....	12
Material-dämparduk	12
Underhåll	13
Smörjning.....	13
Reservedelslista	16
Draget	16
Svängbart drag.....	18
Mittram / sidosektion.....	20
Tallrik	23
Hjulställ	24
Valsar	26
Avskrapare och materialdämparduk	28
Springboard	30
Stödhjul (fram).....	32
Kantutrustning.....	34
LED-belysning	36
El-djupstopp f/tallrik.....	37
Hydraulik.....	38
Drag och hjulställ	38

Sektion (till maskin nr 37299).....	40
Sektion (från maskin nr 37300)	41
Tallrik (med och utan el-djupstopp)	44
Springboard	46
Anteckningar.....	47



EG-FÖRSÄKRAN OM ÖVERENSSTÄMMELSE

enligt Rådets maskindirektiv 2006/42/EF
tillämplig från och med den 29. December 2009

HE-VA ApS
N. A. Christensensvej 34,
DK-7900 Nykøbing Mors

förklarar härmed, att maskinen nedan har tillverkats i enlighet
med Rådets direktiv 2006/42/EF.

Uttalandet innehåller följande produkt:

Disc-Roller XL Contour
6,5m – 7,5m bogserad

Nykøbing d. 27. april 2021


Villy Christiansen

Undertecknad ansvarar även för att förbereda den tekniska dokumentationen för ovanstående maskin.

Kontroll vid mottagande

Både vid mottagandet hos återförsäljaren och kunden kontrolleras Disc-Roller XL Contour för eventuella skador.

Beskrivning av maskinen

Användningsområde

Disc-Roller XL Contour är en mångsidig redskap, lämplig för alla jordtyper.

Den kan användas för att blanda och bryta ner stubb och andra skörderester med ett arbetsdjup ner till 175 mm vid reducerad bearbetning. På samma sätt kan den också användas för jordbearbetning av plöjd jord före sådd. Dessutom kan HE-VA Multi-Seeder monteras, vilket öppnar möjligheten att så gräs eller fånga grödor, till exempel samtidigt som harvning.

Maskinen kan köras på antingen packrullen eller hjul när du kommer till vändtegen, när du kör på packrullen lyfts tallrikarna fritt från marken, efter vändning sänks tallrikarna i marken igen.

Maskinen är monterad i traktorns drag- eller lyftarmar och den hydrauliska djupkontrollen av tallrikarna manövreras via traktorns hydraulik, liksom den hydrauliska hjulramen för transporthjulen och cylindern för dragstången.

För att optimera traktorns dragkraft bör man uppmärksamma traktorns däckmontering, och under vissa förhållanden rekommenderas installation av dubbelmontage

Tekniska specifikationer

Modell	6,50 m	7,5 m
Arbetsbredd	6,25 m	7,25 m
Transporthöjd	3,8 m	4,3 m
Transportbredd	2,62 m	2,62 m
Maskinlängd	7m	7m
Kraftbehov	190/200 HK	230/240 HK
Krav på antal dubbelverkande oljeuttag	3	3
Antal tallrikar	50 st	58 st
Vikt Bølgevals 600 mm	-	-
Vikt U-profil vals 600 mm	-	-
Vikt V-profil vals 600 mm	-	-
Vikt V-profil vals 700 mm	-	-
Vikt Twin U-profil vals 600/600 mm	-	-
Vikt Twin V-profil vals 600/600 mm	-	-
Vikt Twin V-profil vals 700/700 mm	-	-
Hjul 520/50 – 17 Flotation	2 st	2 st

Säkerhet runt Disc-Roller XL Contour

Starta inte maskinen om det finns utsatta personer* inom ett farligt område.**

När utsatta personer befinner sig inom ett farligt område (t.ex. vid inställning, underhåll eller på/av eller avstängning) måste följande punkter uppfyllas:

1. Maskinen måste sänkas till fast mark.
2. Hydrauliken måste avlastas.
3. Traktorn måste vara avstäng och nyckeln tas bort från tändningen.
4. Föraren skall se till att det inte finns några utsatta personer inom farliga områden under användning.

* **Utsatt person: varje person som helt eller delvis befinner sig i ett riskområde.**
** **Farligt område: På och under maskinen inom ett avstånd från maskinen.4 m**

De flesta olyckor som inträffar under drift, transport och underhåll av maskiner beror på att de mest grundläggande säkerhetsbestämmelserna inte följs.

Därför är det av yttersta vikt att alla som arbetar med maskinen strikt följer de säkerhets- och andra instruktioner som gäller för själva maskinen.

Maskiner får endast användas, underhållas och repareras av personer som är förtrogna med detta arbete och som också är medvetna om de risker som kan uppstå.

AKTA SIG!! Roterande delar och lösa kläder är en farlig kombination.

VIKTIGT!! I samband med fallrisk är det direkt ödesdigert att stanna kvar på maskinens drag/ram när maskinen är i drift efter att ha kopplat till en traktor.

VIKTIGT!! I samband med transport och förvaring skall säkerhetslås aktiveras.

Säkerhet och instruktioner för hydraulsystem

1. Det maximala tillåtna arbetstrycket är 225 bar.
2. Det är lämpligt att markera kopplingsdelarna för hydrauliska anslutningar mellan traktor och redskap, för att utesluta felaktig användning!
3. Vid sökning efter läckor, på grund av fara, bör lämpliga hjälpmedel användas. (Skyddsglasögon, arbetshandskar etc.)
Hydraulolja under högt tryck kan tränga in i huden och orsaka allvarliga skador.
Vid skador, kontakta läkare omedelbart. **INFEKTION FARA!**
4. Innan du arbetar med hydraulsystemet sänks maskinen till fast mark. Trycket avlägsnas från redskapet, motorn stängs av, tändningsnyckeln tas bort.
5. Hydraulslangarna ska kontrolleras regelbundet, dock minst var 6:e månad, med avseende på sprickor, slitage etc. Defekta slangar ska bytas ut omedelbart.

Hydraulslangarnas livslängd är max. 5 år.

Nye hydraulikslanger skal svare til fabrikantens krav.

Anvisningar för transport på allmän väg:

Innan transport på allmänna vägar, kontrollera att maskinens anslutning till traktorn överensstämmer med gällande trafiklagar (högsta tillåtna tryck, tillåten axellast, transportbredd, lyktor, varningsskyltar).

Framaxelbelastning:

Efter montering av maskinen och vid max. belastning måste traktorns styregenskaper säkerställas. Kontrollera att framaxeln är tillräckligt belastad. Framaxelbelastningen måste vara minst 20% av traktorns vikt. Traktorns tillåtna axeltryck och högsta tillåtna vikt måste alltid följas.

OBS! Kör-, styr- och bromsprestanda påverkas av den efterföljande maskinkombinationen.

Markering på maskinen



Typskylt med maskinnummer och tillverkningsår.



Läs bruksanvisningen noggrant innan du använder maskinen och följ säkerhetsanvisningarna.



Se till att det inte finns några personer i maskinens farliga område under vikning och utfällning

IMPORTANT!

All bolts must be tightened after the first few hours of operation, otherwise our guarantee will not apply.

IMPORTANT!

Resserrer tous les boulons et écrous après la première mise en marche. Le cas échéant nos obligations de garantie seront à considérer comme nulles.

WICHTIG!

Alle Muttern nach kurzem Gebrauch nachziehen. Bei Nichtbeachtung entfallen Gewährleistungsansprüche.

VIGTIGT!

Efterspænd alle møtrikker efter kort tids brug. Hvis dette ikke overholdes, bortfalder vore garantiforpligtelser.

Dra åt alla muttrar efter en kort tids användning. Om detta inte uppfylls upphör våra garantiåtaganden

Igångkörning av maskin

I allmänhet

Farvemärkning af hydraulikslanger	
Färg (strips)	Funktion
Röd	Hjuljustering
Blå	IN/UT fällning av sidosektioner
Gul	Vals djup inställning
Grön	Djupinställning av tallrikar
Svart	Hydr. stenutlösning


Till- och frånkoppling (hydrauliska maskiner)

1. Observera att maskinen måste anslutas till och kopplas bort från traktorn i transportläget.
2. När maskinen hänger på traktorn höjs stödbenen till toppositionen

Från transport till arbetsposition:

1. Maskinen lyfts till max. transporthöjd.
2. Sidosektionerna kan vikas ut.
3. Arbetsdjupet justeras.

Från arbetsposition till transportposition:

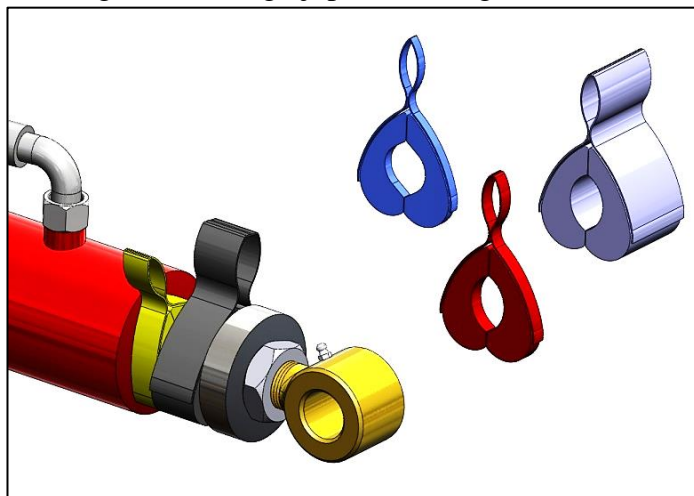
1. Maskinen höjs till maximal transporthöjd.
2. Den djupreglerande cylindern för tallrikarna, spring-boarden vikas in så att minsta transportbredd uppnås.
3. Kantutrustning fälls in.
4. Sidosektionerna kan fällas upp.  Se till att låskrokarna låser sidosektionerna.

Inställning och justering

När du startar Disc-Roller XL Contour i fält är det viktigt att maskinen är horisontell. Packrullen bak och traktorn bär maskinen, vilket är viktigt för enhetlig djupbearbetning.

Draget

Det horisontella läget justeras med avståndsklipp på dragcylindern
Rekommenderad höjd på dragögla: ca 500 - 550 mm



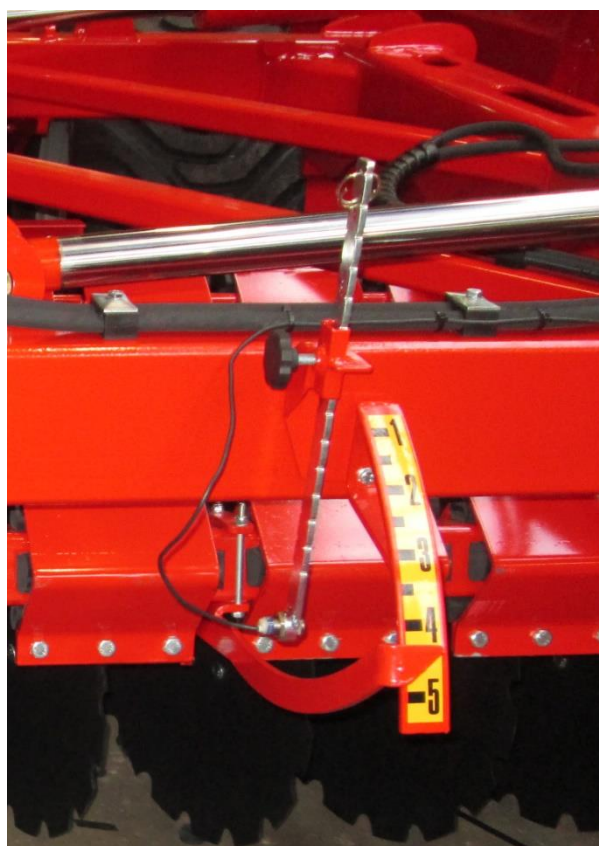
Tallrikar

Tallrikarna regleras upp och ner via ett Master-slavhydraulsystem.

Det är viktigt att skivorna körs regelbundet i Topposition, vilket återställer master-slaven i hydraulsystemet. Djupposition kan ses på skalan (standard).

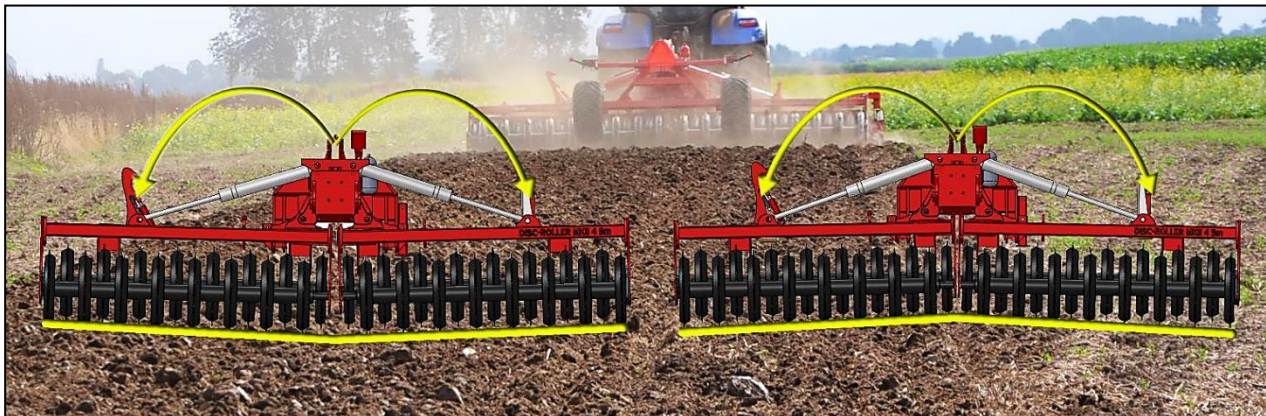
Om elektriska djupstopp är monterade, justera sensor till önskat djup.

Elsystemet kan åsidosättas av för att stänga av strömbrytaren i kabinen och därmed det är möjligt att köra tallrikarna förbi sensorn, På detta sätt uppnås en djupare bearbetning, vid vändtegar och sprutspår.



He-va SAT system:

Hydrauliskt justerbart viktöverföringssystem som säkerställer jämn viktöverföring genom hela arbetsbredden och samtidigt gör att sidosektionerna följer terrängen.



Manometer för tryckjustering

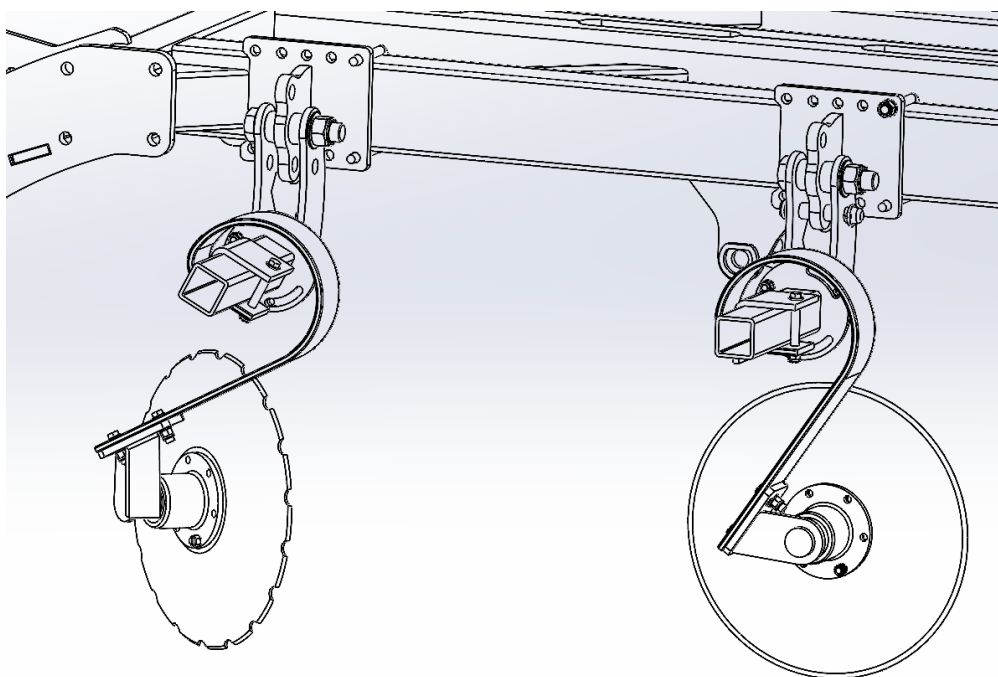
Med maskinen i arbetsläge och hjulen sänkta (så att rullarna inte vidrör marken) hydrauliken justeras tryck i systemet till ca 50 bar.

Under arbetet varierar hydraul trycket efter marknivå.



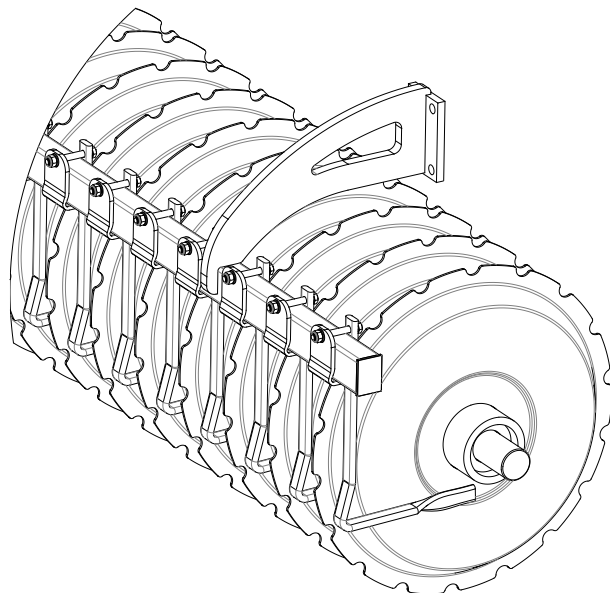
Kantutrustning

Justerbar utjämnartallrik för smidig övergång mellan varje drag. Monteras på höger sida



Avskrapare

Disc-Roller XL Contour är utrustad med en speciell stålskrapa mellan packningsringar för enkel V-profilrulle, U-profilrulle och korrugerad rulle. Centrerings av skrapor kontrolleras dagligen för att undvika onödigt slitage och för att uppnå optimal skrapeffekt.

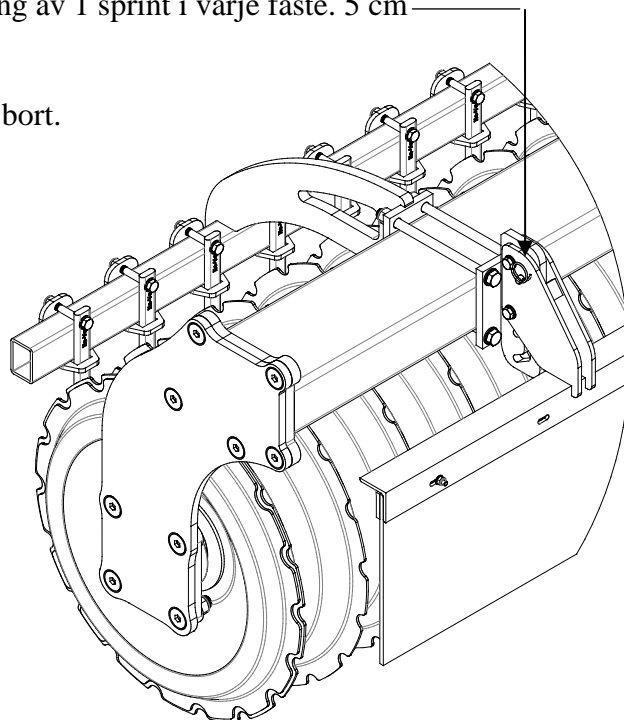


Material-dämparduk

Disc-Roller XL Contour kan utrustas med materialdämparskärm, som fångar jorden från tallrikarna innan packrullen.

Utrustningen kan höjjusteras stegvis genom demontering av 1 sprint i varje fäste. 5 cm

Utrustningen kan demonteras om bultar och sprintar tas bort.



Underhåll

- Efter de första 10 driftstimmarna dras hjulen, kullagret och stoppringarna åt. Slangar, kopplingar och cylindrar inspekteras för eventuella läckor och dras åt.
- Kontrollera regelbundet att alla bultar är åtdragna.
- Före vinterförvaring tvättas och smörjs maskinen. Undvik att spruta direkt på kullagren när du tvättar med högtryckstvätt. Efter tvättning kan maskinen injiceras i olja.

Maximalt åtdragningsmoment i Nm. med oljesmord gänga			
Metrisk gänga	Kvalité 8.8	Kvalité 10.9	Kvalité 12.9
M12x1,75	81	114	136
M14x2,0	128	181	217
M16x2,0	197	277	333
M18x2,5	275	386	463
M20x2,5	385	541	649
M22x2,5	518	728	874
M24x3,0	665	935	1120
Hjulbult M18x1,5 fin gänga		433 Nm	
Hjulbult M22x1,5 fin gänga		803 Nm	

Smörjning

Under smörjning, underhåll och reparation måste Disc-Roller XL Contour sänkas, traktorn bromsas och motorn avslagen.

Smörjpunkter finns vid lager, cylinder, vingsektion gångjärn, stjälp och hjulupphängning. Maskinen måste smörjas efter 10 timmars drift och efter rengöring för att pressa ut vatten och smuts.

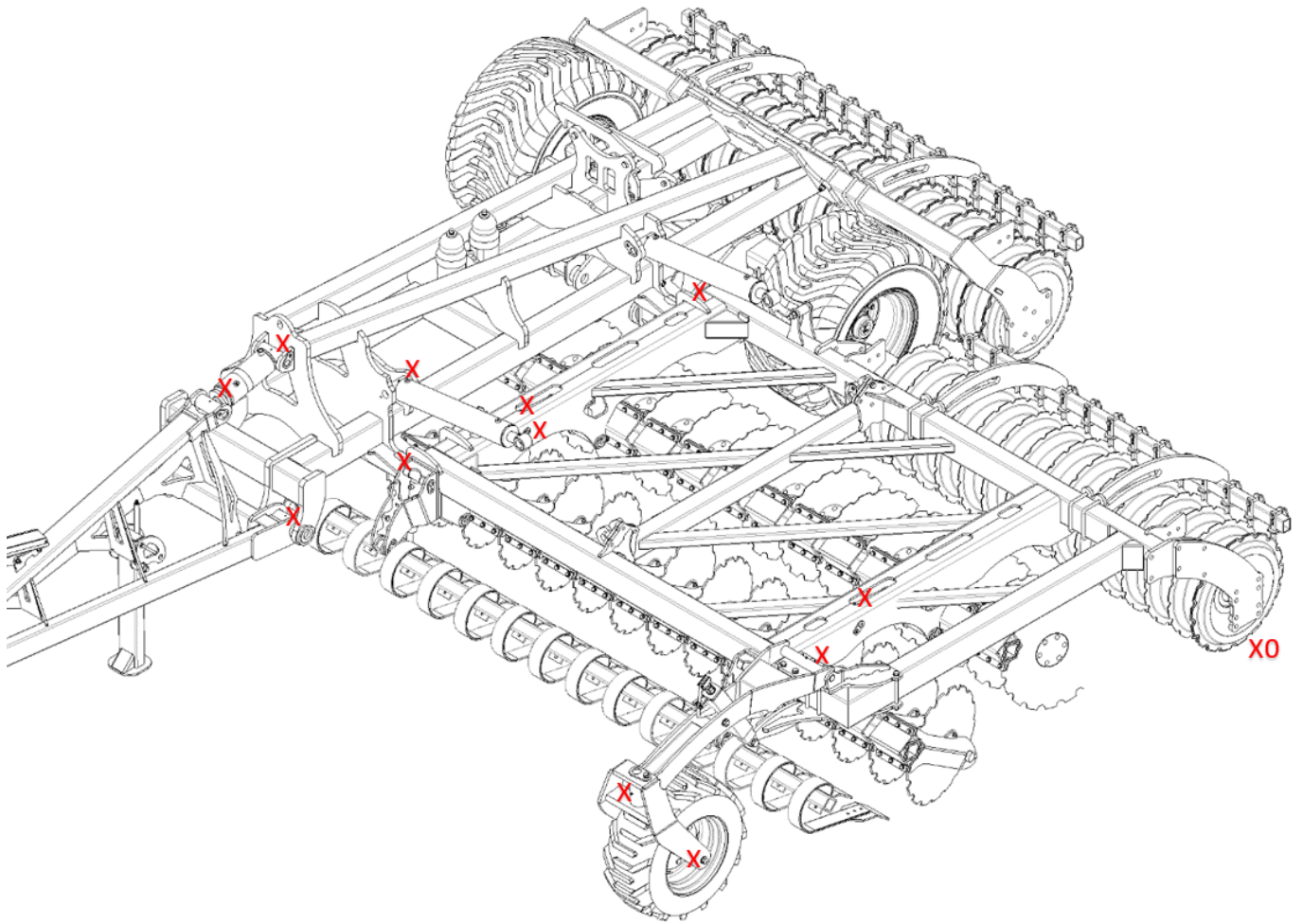
OBS! X0

De dubbeltätade kullagren i rullen bör dock endast smörjas var 20:e timme och med 1-2 slag för att inte pressa ut tätningsringarna.

Viktigt!

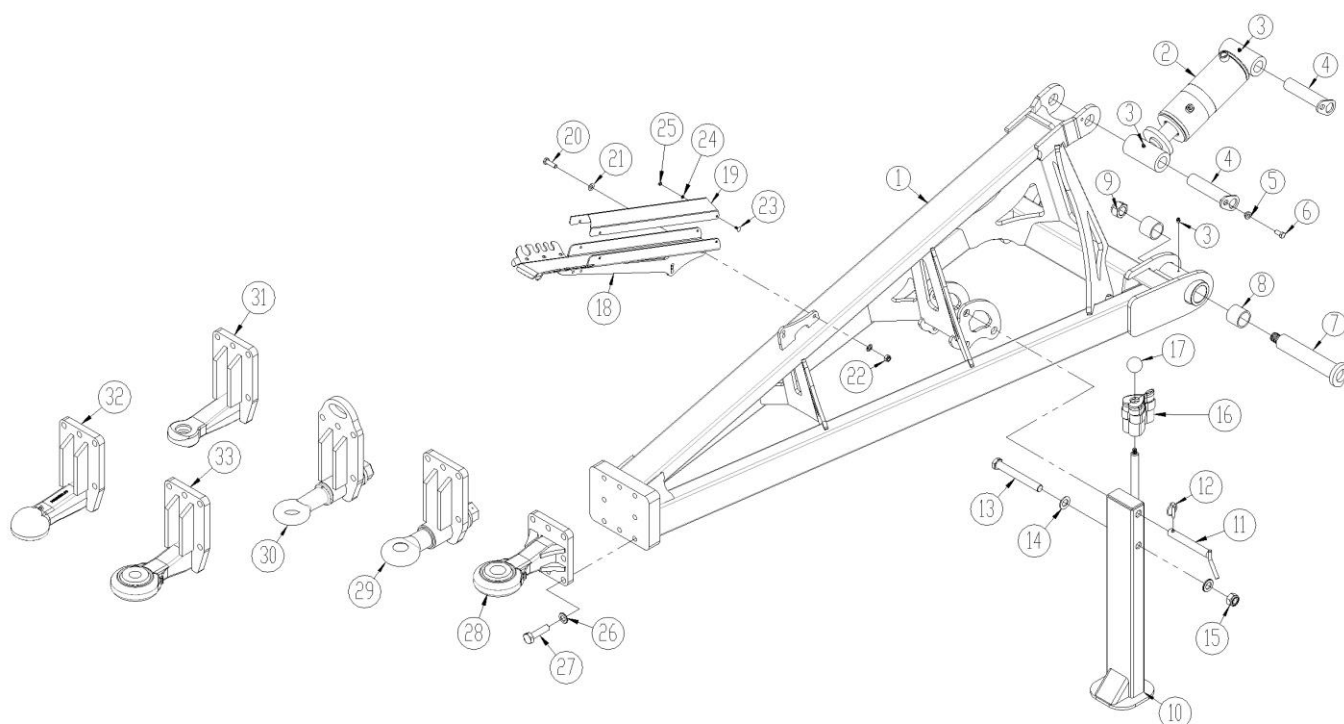
Hydraulsystemet är fyllt med oljetyp Hydro Texaco HD32

Smörjställen



Reservedelslista

Draget

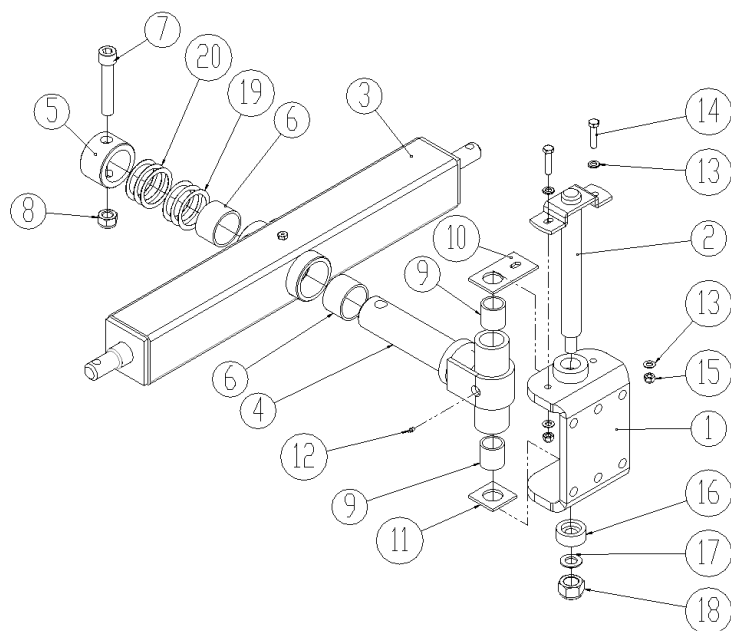


Pos	Art nr	Beskrivning	Antal
1	631700082	Drag	1
2	7345124	Cylinder 110/50x145	1
	0467470	Packningssats för 7345124	
3	0432500	Smörjnippel M8	4
4	69440187G	Sprint Ø40 L=187	2
5	630532600	Låsbusning	2
6	0235330	Bult M12x25	2
7	631700127	Sprint Ø50 x 260mm	2
8	0475400	I-Pressbusning EG ø60/50x50mm	4
9	0264155	Låsmutter M30	2
10	1295023	Stödben	1
11	69525155B	Sprint Ø25 L=155	1
12	0378600	Ringsprint, Ø11x40mm	1
13	0236500	Bult M24x190mm	1
14	0272330	Bricka Ø24	2
15	0264130	Låsmutter M24	1
16	690200664	Djuphållningsclips 6,2mm, blå	2
	690200665	Djuphållningsclips 9,4mm, rød	2

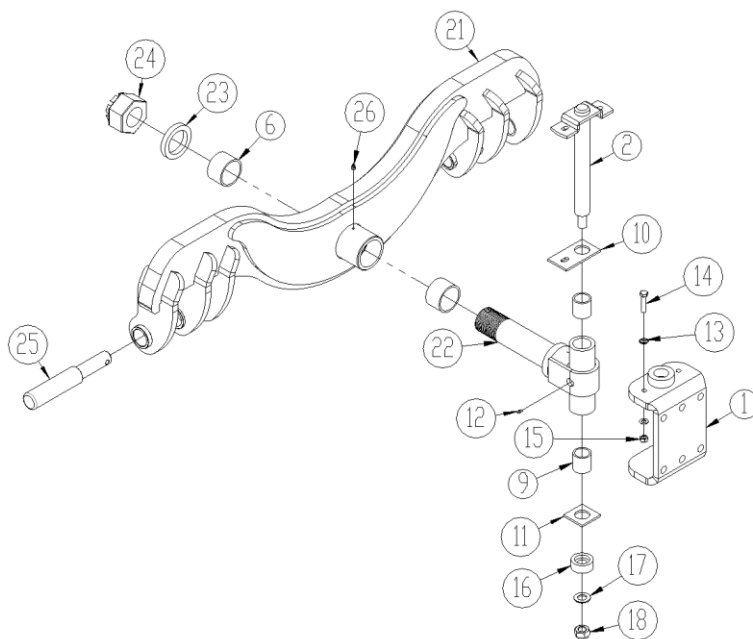
Pos	Art nr	Beskrivning	Antal
	690200666	Djuphållningsclips 18,8mm, gul	2
	690200667	Djuphållningsclips 31,6mm, sort	1
	690200668	Djuphållningsclips 50,8mm, sølv	1
17	0489060	Svart plastkula ø45mm m/M12	1
18	7345004	Slanghållare	1
19	7345003	Skydd	1
20	0235360	Bult M12x40mm	2
21	0272270	Bricka ø12	4
22	0264070	Låsmutter M12	2
23	0246060	Brädbult M6x16	4
24	0272240	Bricka Ø6	4
25	0264040	Låsmutter M6	4
26	0272310	Bricka Ø20	8
27	0228503	Bult M20x65mm 12.9	8
28	7420007	Drag m/kulögla Kat 3 (Ø39)	
	7420006	Drag m/kulögla Kat 4 (Ø51)	1
	7420005	Drag m/kulögla Kat 5 (Ø71)	
28a	630757106	Kula f/drag Kat 3 (Ø39)	
	630757107	Kula f/drag Kat 4 (Ø51)	
	630757108	Kula f/drag Kat 5 (Ø71)	
29	630757017	Vridbar dragögla (kraftig) ø50mm	
	630757046	Vridbar dragögla (High quality) ø50mm	
30	630757043	Vridbar dragögla (Homologerat kraftig) ø50mm	
31	630757030	Fast dragögla ø40mm	
32	630757023	Kuldrag f/Ø80 mm kula	
33	630757111	Drag m/kulögla Kat 3 (Ø39)	
	630757112	Drag m/kulögla Kat 4 (Ø51)	
	630757113	Drag m/kulögla Kat 5 (Ø71)	
33a		Kulögla f/drag (se pos 28a)	

Svängbart drag

630757034 kat 3

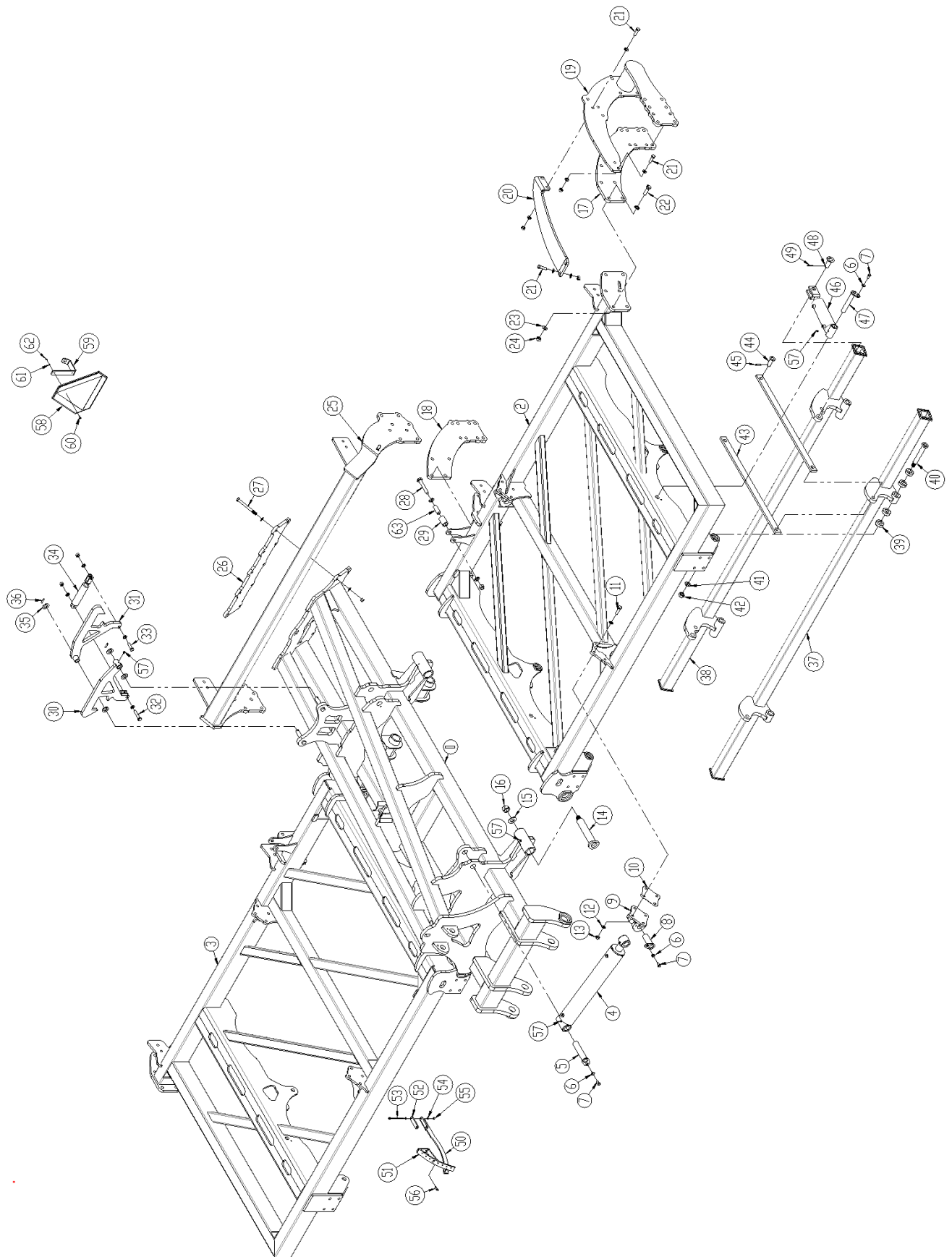


630757077 kat 3/4



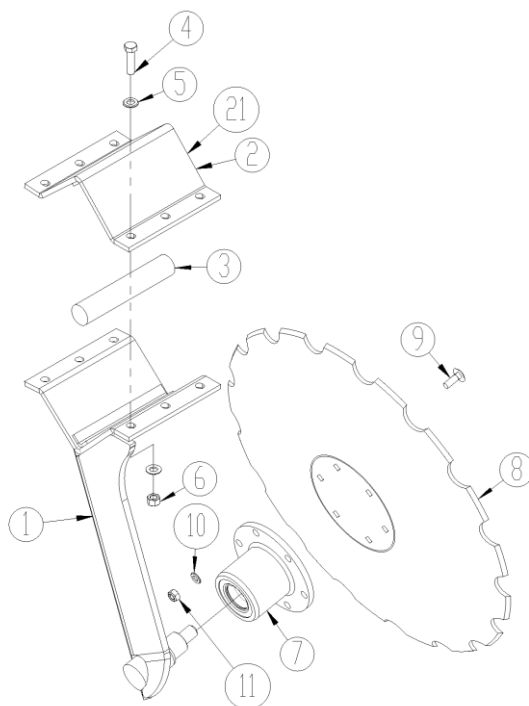
Pos	Art nr	Beskrivning	Antal
	630757034	Svängbart drag, komplett	
	630757077	Svängbart drag, komplett	
1	1145335	U-klammer	1
2	1127870	Dragsprint	1
3	1127911	Dragstång	1
4	1128001	Dragaxel	1
5	1128041	Stoppbussning	1
6	0475450	I-Pressbussning EG $\varnothing 80/70 \times 50$ mm	1
7	0227935	Unbraco bult M24x130	1
8	0264130	Låsmutter M24	1
9	0475350	I-Pressbussning EG $\varnothing 50/40 \times 50$ mm	1
10	1128390	Övre slitplatta	1
11	1127990	Nedre slitplatta	1
12	0432100	Smörjnippel M6	1
13	0272270	Bricka $\varnothing 12$	2
14	0235390	Bult M12x55	1
15	0264070	Låsmutter M12	1
16	1127900	Spännbricka	1
17	0272330	Bricka $\varnothing 24$	1
18	0264130	Låsmutter M24	1
19	690140656	Passbricka $\varnothing 70/\varnothing 90 \times 0,5$ mm (DIN 988)	
20	690140654	Passbricka $\varnothing 70/\varnothing 90 \times 1,0$ mm (DIN 988)	
21	630757078	Dragstång	1
22	630757076	Dragaxel	1
23	7420000	Distansring 15mm	1
	7420001	Distansring 12mm	1
24	0262500	Kronmutter M64x4mm	1
25	69537273C	Lyftarmssprintar $\varnothing 37/\varnothing 50$	2
26	690136029	Smörjnippel M8	1

Mittram / sidosektion



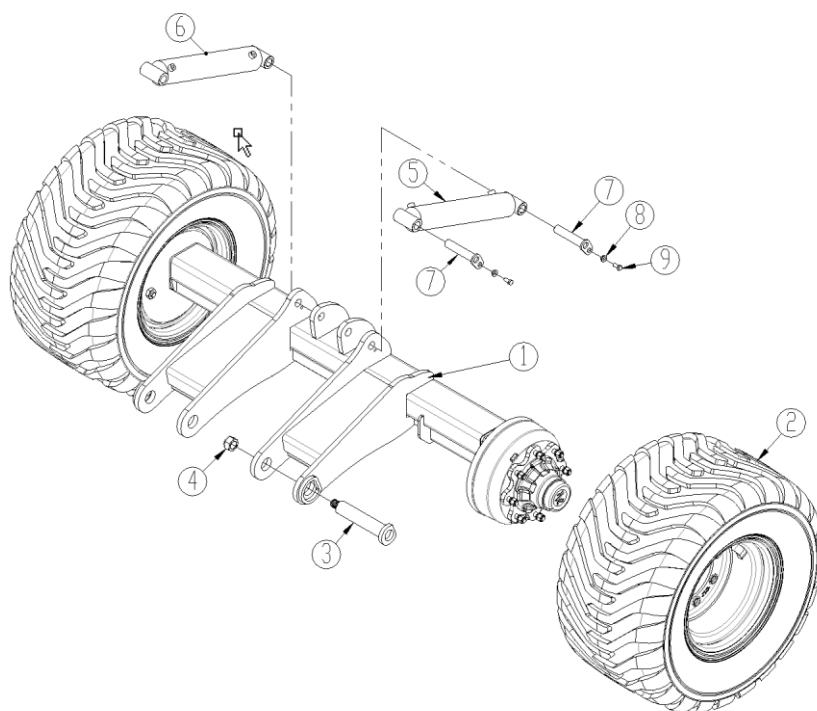
Pos	Art r	Beskrivning	6,5m m/enkel vals	6,5m m/twin vals	7,5m m/enkel vals	7,5m m/twin vals
1	631700000	Mittram	1	1	1	1
2	631700037	Sidosektion (V)	1	1		
	631700155	Sidosektion (V)			1	1
3	631700077	Sidosektion (H)	1	1		
	631700159	Sidosektion (H)			1	1
4	690200113	Cylinder 100/50x600mm Ø40/Ø40 mm	4	4	4	4
	0463175	Packningsatts för 690200113				
5	1145308	Sprint Ø40 L=180	4	4	4	4
6	630532600	Låsbussning	12	12	12	12
7	0235330	Bolt M12x25	12	12	12	12
8	69440110G	Sprint Ø40 L=110	4	4	4	4
9	631700151	Cylinderfäste	4	4	4	4
10	631700137	Shims 2mm				
11	0235840	Bult M16x60	16	16	16	16
12	0272290	Bricka M16	32	96	32	96
13	0264090	Låsmutter M16	16	48	16	48
14	631700129	Sprint Ø50 L=240	4	4	4	4
15	0272350	Bricka Ø30	4	4	4	4
16	0264155	Låsmutter M30	4	4	4	4
17	1295245	Fästplatta f/vals (V)	2	2	2	2
18	1295247	Fästplatta f/vals (H)	2	2	2	2
19	631700176	Fästplattsats f/twin vals på sidosektion (V)		2		2
	631700180	Fästplattsats f/twin vals på sidosektion (H)		2		2
	631700181	Fästplattsats f/twin vals på mittsektion (V)		1		1
	631700184	Fästplattsats f/twin vals på mittsektion (H)		1		1
20	1295037	Förstärkning f/twin vals på sidosektion(V)		2		2
	1295038	Förstärkning f/twin vals på sidosektion (H)		2		2
	1295039	Förstärkning f/twin vals på sidosektion (V)		1		1
	1295040	Förstärkning f/twin vals på sidosektion (H)		1		1
21	0235830	Bult M16x55		32		32
22	0236140	Bult M20x65	16	16	16	16
23	0272310	Bricka Ø20	34	34	34	34
24	0264110	Låsmutter M20	16	16	16	16
25	631700049	Valsram (mittsektion)	1	1	1	1
26	631700148	Fläns f/valsram	1	1	1	1
27	0235960	Bult M16x170	10	10	10	10
28	0236220	Bult M20x130	2	2	2	2
29	1295003	Bussning	2	2	2	2
30	645000169	Låskrok (V)	1	1	1	1
31	645000170	Låskrok (H)	1	1	1	1
32	0235880	Bult M16x80	1	1	1	1
33	0235830	Bult M16x55	1	1	1	1
34	690200170	Cylinder 40/25x 80mm	1	1	1	1
	690200175	Packningsatts för 690200170				
35	0272340	Bricka Ø27	4	4	4	4
36	0371690	Spännstift Ø8x40	2	2	2	2

Pos	Art r	Beskrivning	6,5m m/enkel vals	6,5m m/twin vals	7,5m m/enkel vals	7,5m m/twin vals
37	631700018	Disc axel för (V)	1	1		
	631700029	Disc axel för (H)	1	1		
	631700164	Disc axel för (V)			1	1
	631700168	Disc axel för (H)			1	1
38	631700011	Disc axel bak (V)	1	1		
	631700030	Disc axel bak (H)	1	1		
	631700166	Disc axel bak (V)			1	1
	631700169	Disc bak (H)			1	1
39	631700136	Distansbussning	16	16	16	16
40	631700133	Sprint Ø30 L=174	16	16	16	16
41	0272330	Bricka Ø24	16	16	16	16
42	0264130	Låsmutter M24	16	16	16	16
43	631700140	Parallelstag	8	8	8	8
44	69525061F	Sprint Ø25 L=58	8	8	8	8
45	690130132	Spännstift Ø6x40mm	8	8	8	8
46	690200620	Cylinder 80/30x155mm (vänster sektion)	2	2	2	2
	690200621	Packningssats f/690200620				
	690200640	Cylinder 85/30x155mm (höger sektion)	2	2	2	2
	690200641	Packningssats f/690200640				
47	69430186G	Sprint Ø30 L=186	4	4	4	4
48	69530060F	Sprint Ø30 L=58	4	4	4	4
49	0371540	Spännstift Ø6x50mm	4	4	4	4
50	1295027	Makeringsstag	1	1	1	1
51	1295029	Skala	1	1	1	1
52	1295225	Dekal f/djupskala	1	1	1	1
53	0234990	Bult M8x120	2	2	2	2
54	0272250	Bricka Ø8	4	4	4	4
55	0264050	Låsmutter M8	2	2	2	2
56	0234740	Bult M8x16	2	2	2	2
57	0432510	Smörjnippel M8x1,25				
58	1295123	Hållare f/varningstriangel	1	1	1	1
59	0521010	Varningstriangel	1	1	1	1
60	0233860	Bult M5x20	2	2	2	2
61	0272230	Bricka Ø5	2	2	2	2
62	0264030	Låsmutter	2	2	2	2
63	1295004	Bussning	2	2	2	2

Tallrik


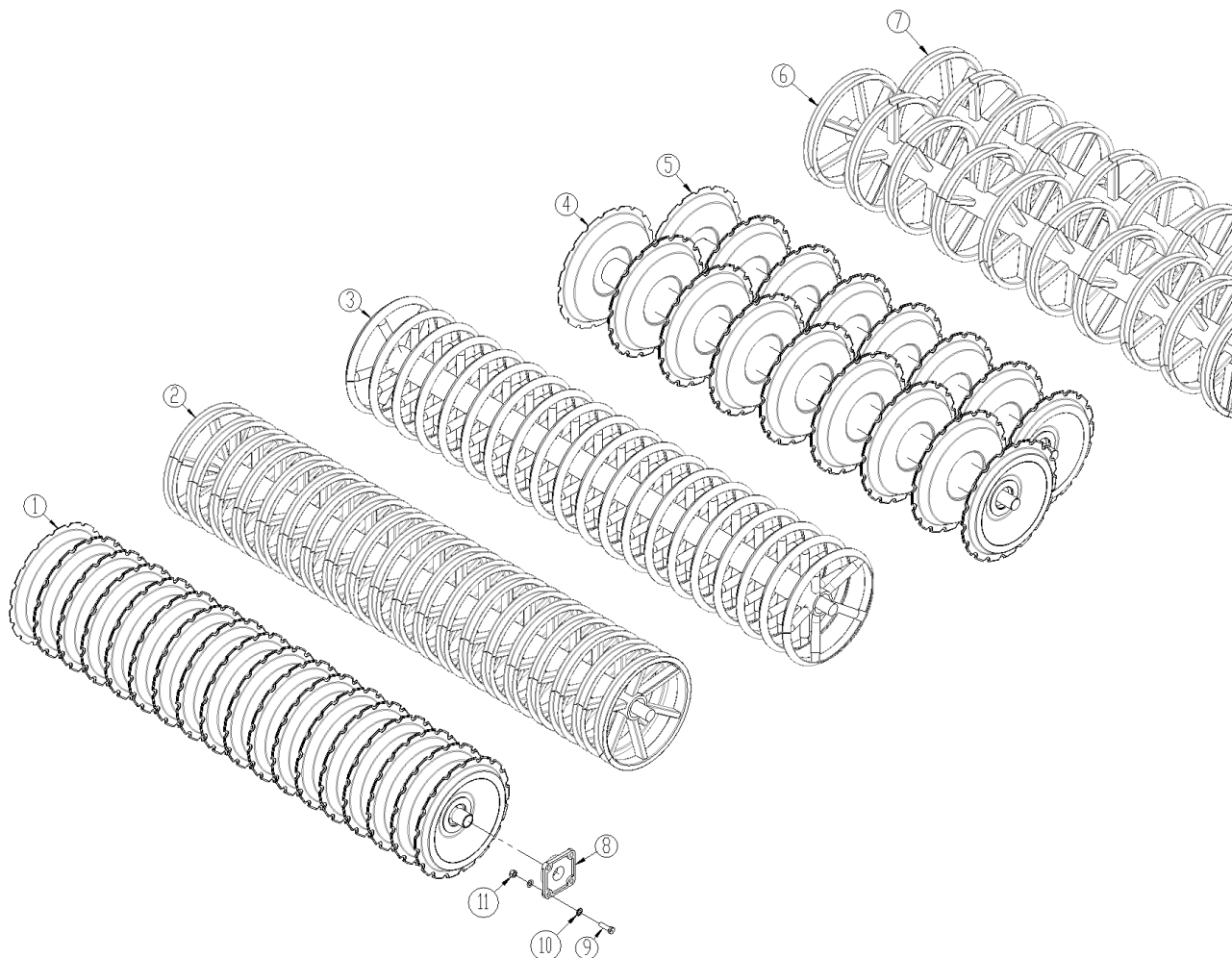
Pos	Art nr	Beskrivning	Antal pr tallrik
1	631700004	Ben (V) u/nav (bakre axel)	1
	631700020	Ben (H) u/nav (främre axel)	1
1a	631700002	Ben (V) m/nav (bakre axel)	
	631700019	Ben (H) m/nav (främre axel)	
2	631700005	Fäste	1
3	690210711	Gummistav	4
4	690103091	Bult M12x45	6
5	0272270	Bricka Ø12	12
6	0264070	Låsmutter M12	6
7	630949032	Nav	1
7a	630949019	Stålbricka Ø45/71,7 mm	
7b	690140651	Tätning-kassett 72-45-14/17	
7c	0379253	Låsring I 72 DIN 984	
7d	690140199	Konisk rullager JMR3565XD	
7e	30949032	Nav (35mm Brett lager)	
7f	0483730	O-ring 80x3mm	
7g	690117062	Bricka 5mm (ø20)	
7h	0263000	Låsmutter M20 (helmetallisk)	
8	631700003	Tallrik ø608mm	1
9	0248421	Brädbult M10x30	6
10	0272260	Bricka Ø10	6
11	0264060	Låsmutter M10	6

Hjulställ



Pos	Art nr	Beskrivning	6,5m	7,5m
1	631700071	Hjulställ u/bromssr	1	1
	1295069	Hjulställ m/bromsar		
2	0396700	Hjul 520/50x 17 (V)	1	1
	0396710	Hjul 520/50x 17 (H)	1	1
3	631700129	Sprint Ø50 L=240	2	2
4	0264155	Låsmutter M30	2	2
5	690200301	Cylinder 80/40x400mm Ø30/Ø30	1	1
	690200138	Packningssats f/690200301		
6	690200300	Cylinder 80/40x400mm Ø30/Ø30	1	1
	690200138	Packningssats f/690200300		
7	69430145G	Sprint Ø30 L=145	4	4
8	630532600	Låsbussning	4	4
9	0235330	Bult M12x25		

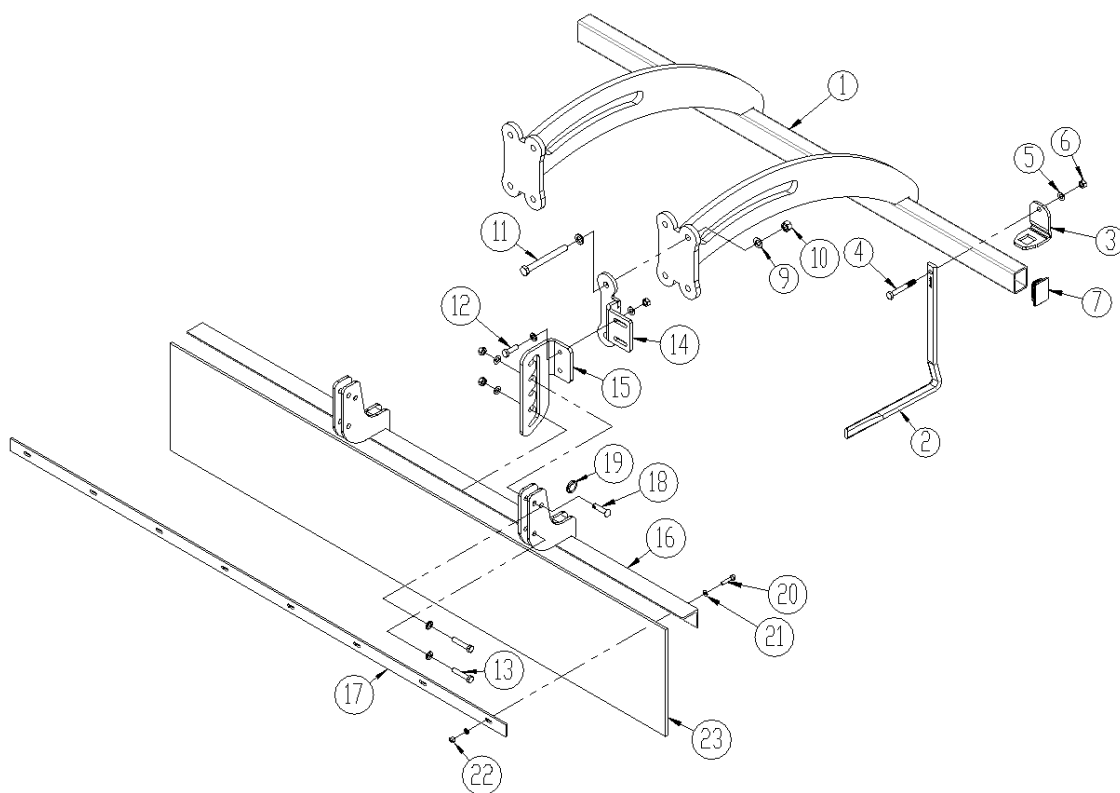
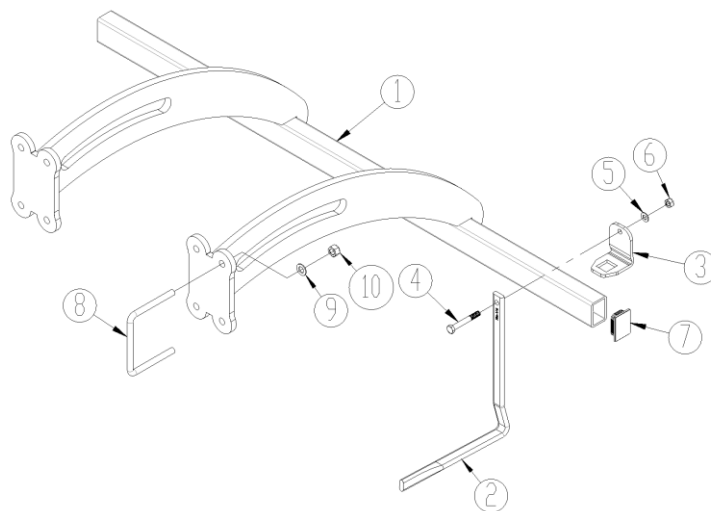
Valsar



Pos	Art nr	Beskrivning	6,5m	7,5m
1	1160667	V-vals (V + H) Ø600	2	
	7451042	V-vals (C) Ø600	1	1
	7451187	V-vals (V + H) Ø600		2
	7451138	V-vals (V + H) Ø700	2	
	7451137	V-vals (C) Ø700	1	1
	7451151	V-vals (V + H) Ø700		2
	2	xx	U-vals (V + H) Ø600	2
xx		U-vals (C) Ø600	1	1
xx		U-vals (V + H) Ø600		2
3	xx	Bølgevals (V + H) Ø600	2	
	xx	Bølgevals (C) Ø600	1	1
	xx	Bølgevals (V + H) Ø600		2
4	7451152	Twin V-vals (V + H, fram) Ø600	2	
	7451148	Twin V-vals (C, fram) Ø600	1	1
	7451150	Twin V-vals (V + H, fram) Ø600		2
	7451116	Twin V-vals (V + H, fram) Ø700	2	
	7451059	Twin V-vals (C, fram) Ø700	1	1
	7451055	Twin V-vals (V + H, fram) Ø700		2

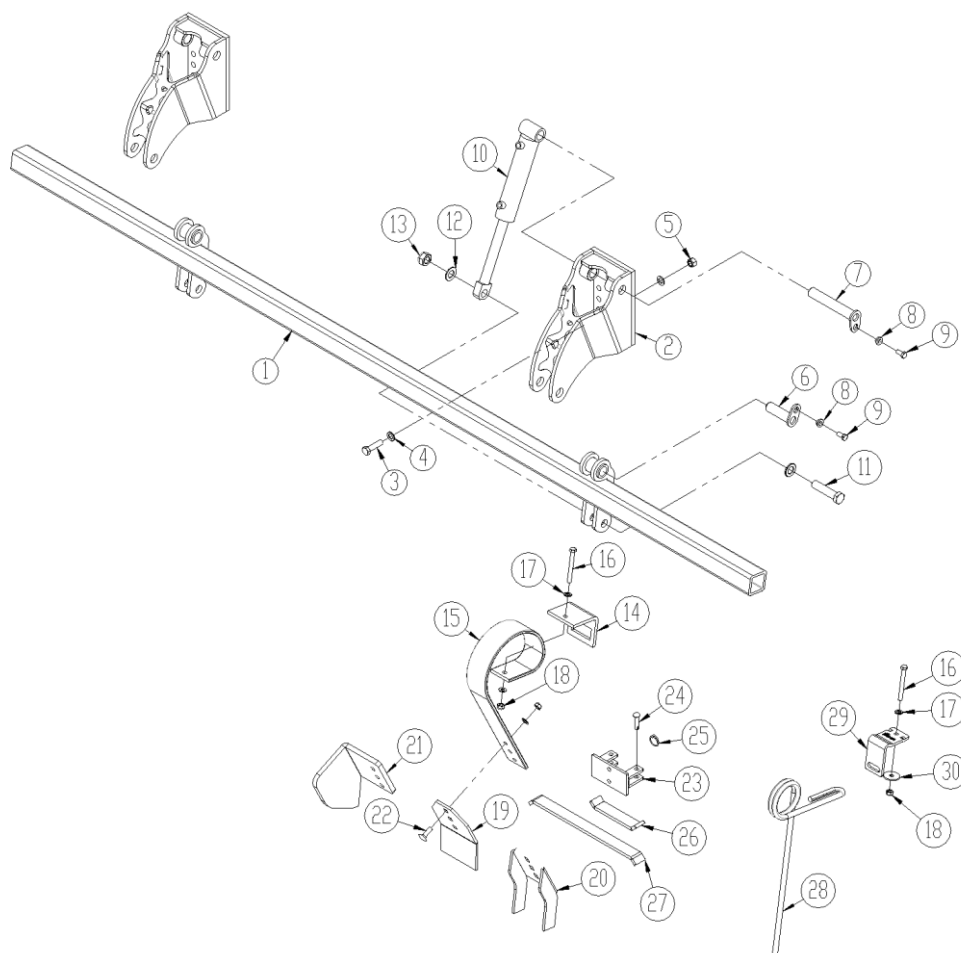
Pos	Art nr	Beskrivning	6,5m	7,5m
5	7451153	Twin V-vals (V + H, bak) Ø600	2	
	7451147	Twin V-vals (C, bak) Ø600	1	1
	7451149	Twin V-vals (V + H, bak) Ø600		2
	7451118	Twin V-vals (V + H, bak) Ø700	2	
	7451064	Twin V-vals (C, bak) Ø700	1	1
	7451057	Twin V-vals (V + H, bak) Ø700		2
6	7450058	Twin U-vals (V + H, fram) Ø600	2	
	7450055	Twin U-vals (C, fram) Ø600	1	1
	7450019	Twin U-vals (V + H, fram) Ø600		2
7	7450061	Twin U-vals (V + H, bak) Ø600	2	
	7450016	Twin U-vals (C, bak) Ø600	1	1
	7450022	Twin U-vals (V + H, bak) Ø600		2
8	0478971	Lager UCF 312 (Ø60)	6	6
	0478972	Lager HCF 312 (Ø60) (twin vals)	12	12
9	0236140	Bult M20x65mm	24	24
	0236180	Bult M20x90mm (twin vals)	48	48
10	0272310	Bricka Ø20		
11	0264110	Låsmutter M20		

Avskrapare och materialdämparduk



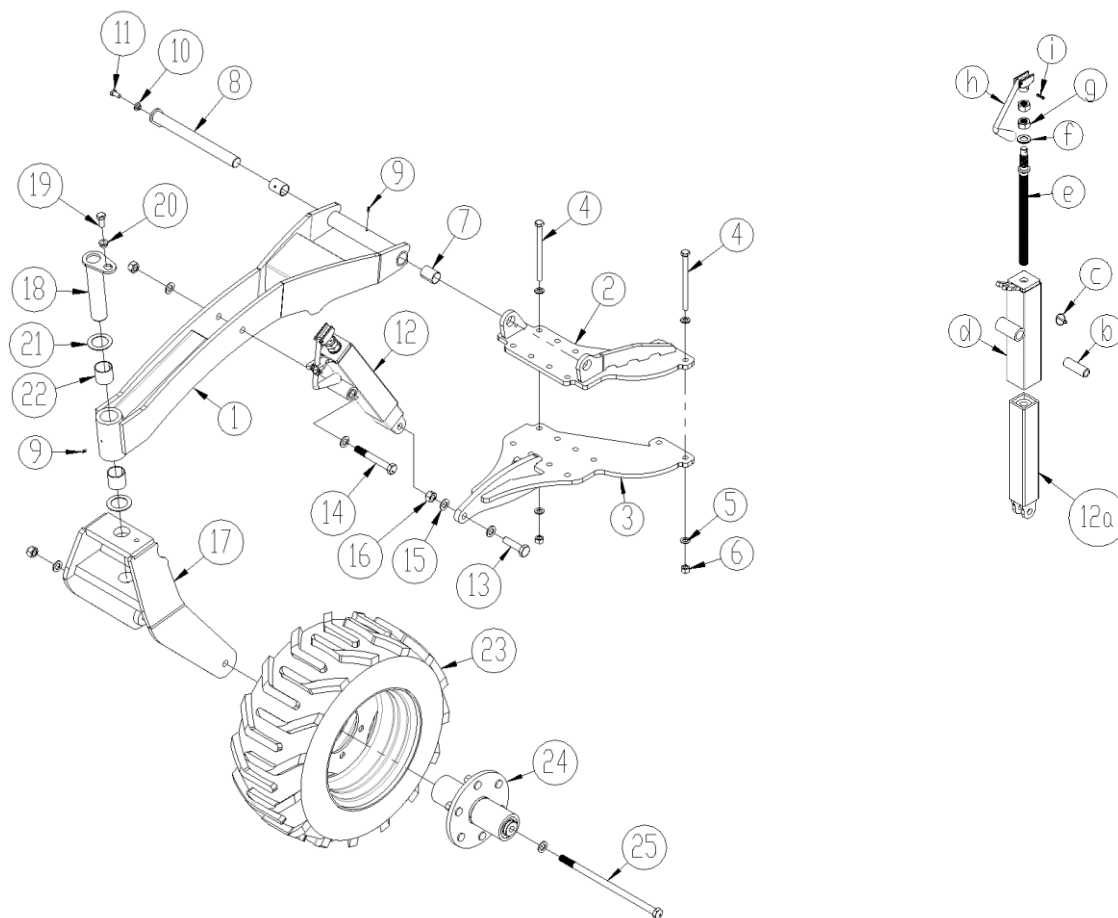
Pos	Art nr	Beskrivning	6,5m	7,5m
1	1295355	Avskrapar ram (V) Ø600 vals	1	
	1295356	Avskrapar ram (H) Ø600 vals	1	
	1295354	Avskrapar ram (C) Ø600 vals	1	1
	1295353	Avskrapar ram (V) Ø600 vals		1
	1290083	Avskrapar ram (H) Ø600 vals		1
	1295212	Avskrapar ram (V) Ø700 vals	1	
	1295223	Avskrapar ram (H) Ø700 vals	1	
	1295207	Avskrapar ram (C) Ø700 vals	1	1
	1295277	Avskrapar ram (V) Ø700 vals		1
	1295276	Avskrapar ram (H) Ø700 vals		1
2	630938520	Avskrapare (Ø600 vals)	40	46
	630938521	Avskrapare (Ø700 vals)	40	46
3	630938522	Spännstycke f/avskrapare	40	46
4	0235450	Bult M12x90	40	46
5	0272270	Bricka Ø12		
6	0264070	Låsmutter M12		
7	0489487	Plastpropp	6	6
8	0382800	U-klammer M16x100x150x100	12	12
9	0272290	Bricka Ø16		
10	0264090	Låsmutter M16		
11	0235950	Bult M16x150	8	8
12	0235360	Bult M12x40	8	8
13	0235400	Bult M12x60	8	8
14	1295255	Justeringsfäste (horisontal)	4	4
15	1295227	Justeringsfäste (vertikal) (V)	2	2
	1295232	Justeringsfäste (vertikal) (H)	2	2
16	1295230	Axel (V)	1	
	1295231	Axel (H)	1	
	1295260	Axel (V)		1
	1295259	Axel (H)		1
17	1285013	Montage skena	2	
	1295258	Montage skena		2
18	69512040K	Sprint Ø12,5 L=40	4	4
19	0431975	Låsring	4	4
20	0234790	Bult M8x40	16	20
21	0272250	Bricka Ø8	32	40
22	0264050	Låsmutter M8	16	20
23	1285121	Gummiduk	2	
	1295261	Gummiduk		2

Springboard



Pos	Art nr	Beskrivning	6,5m	7,5m
1	631700117	Axel	2	
	631700170	Axel		2
2	631700113	Horn	4	4
3	0235840	Bult M16x60	16	16
4	0272290	Bricka Ø16	32	32
5	0264090	Låsmutter M16	16	16
6	69430100G	Sprint Ø30 L=100	4	4
7	69430186G	Sprint Ø30L=186	4	4
8	630532600	Låsbussning	8	8
9	0235330	Bult M12x25	8	8
10	1140941	Cylinder 60/50x30-150mm	4	4
	0465970	Packningssats		
11	0236410	Bult M24x100	4	4
12	0272330	Bricka Ø24	8	8
13	0264130	Låsmutter M24	4	4
14	0422390	Pinnhållare (80x10mm tand/ 70x70 bulle)	26	30
15	0422145	Pinne 80x10mm (lång)	26	30
16	0235470	Bult M12x110	26	30
17	0272270	Bricka Ø12	52	60
18	0264070	Låsmutter M12	26	30

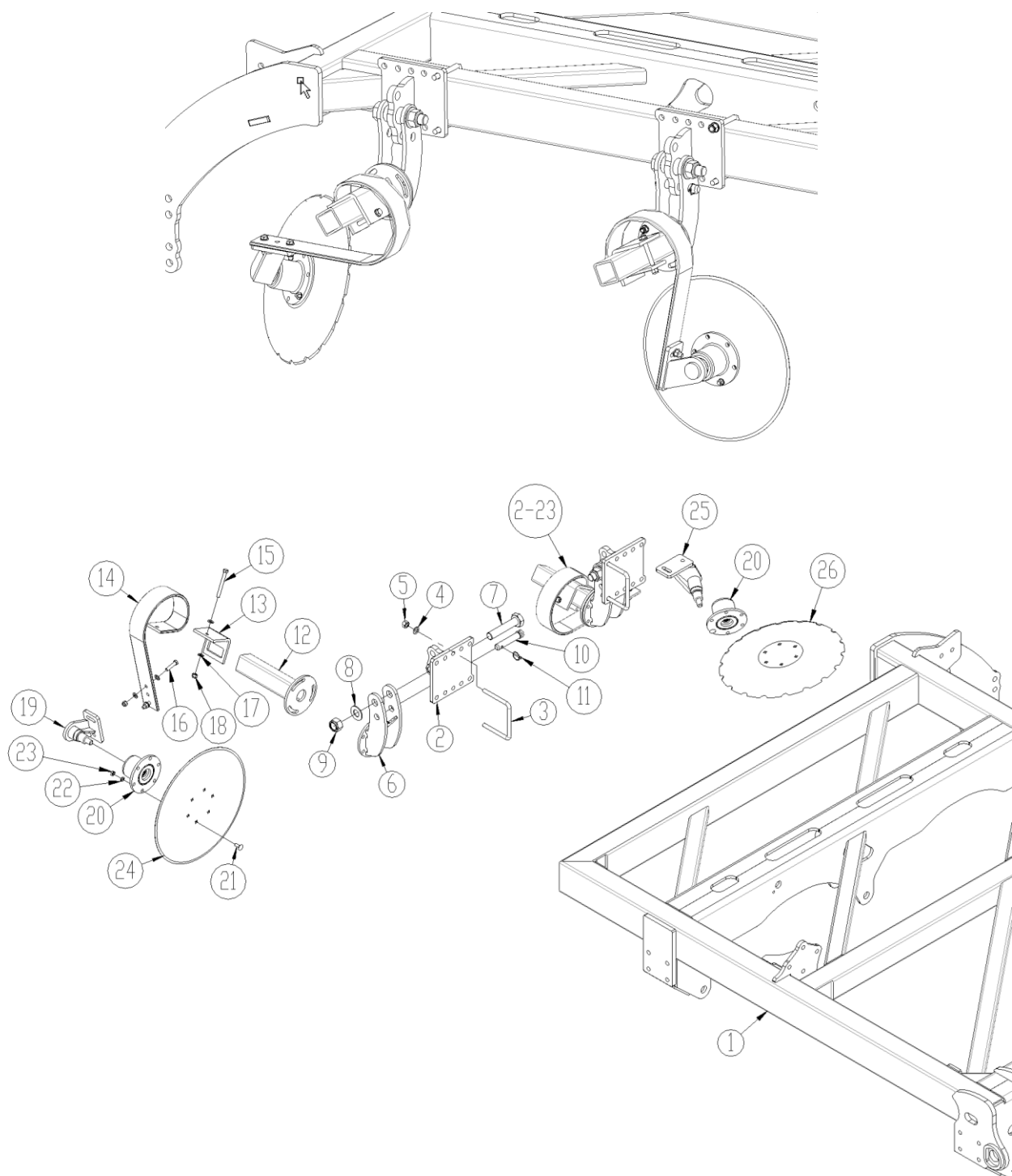
Pos	Art nr	Beskrivning	6,5m	7,5m
19	0422143	Slitplatta 150x8mm	26	30
20	633052150	Skorpbrytar stål	26	30
21	633052250	Kantutrustning (V)	2	2
	633052255	Kantutrustning, (H)	2	2
22	0248660	Brädbult, M12x40	26	30
	0248670	Brädbult M12x45 (v/tvär låssystem)		
23	633055500	Pinnfäste f/låssystem	26	30
24	69512040K	Sprint Ø12,5 L=40	54	60
25	0431975	Låsring	54	60
26	633055700	Låsjärn f/låssystem (kort)	26	30
27	633055710	Låsjärn f/låssystem (lång)	26	30
28	633055610	Efterharvspinne Ø16 H=535mm	26	30
29	633055612	Pinnhållare (70x70 bulle)	26	30
30	0272820	Spännplatta Ø12,5x50x6	26	30

Stödhjul (fram)


Pos	Art nr	Beskrivning	Antal pr sats
1	630910742	Hjulupphängning	1
2	631700120	Hållare (V)	1
	1295013	Hållare (H)	1
3	631700125	Hållare (V)	1
	1295011	Hållare (H)	1
4	0236010	Bult M16 x 220	20
5	0272290	Bricka M16	40
6	0264090	Låsmutter M16	20
7	690140716	Glidbussning Ø35/Ø39 L=50	4
8	69435355G	Sprint Ø35 L=355	2
9	0432100	Smörjnippel M6	4
10	630532600	Låsbussning	2
11	0235330	Bult M12x25	2
12	675101001	Vev	2

Pos	Art nr	Beskrivning	Antal pr sats
a	675101110	Innerdel	
b	675101006	Bussning	
c	0378200	Låssprint Ø4,5mm	
d	675101007	Ytterdel	
e	690304122	Vev	
f	0272330	Bricka Ø24 mm	
g	0261425	Mutter M24	
h	90304102	Handtag	
i	0371660	Spännstift Ø8x32mm	
13	0236170	Bult M20 x 80	2
14	0236240	Bult M20 x 150	2
15	0272310	Bricka Ø20 mm	12
16	0264110	Låsmutter M20	6
17	630910740	Hjulgaffel	2
18	69450230G	Sprint Ø50 L=230	2
19	690103124	Bult M16x35	2
20	630532700	Låsbussning för sprinthuvud	2
21	690140712	Glidbricka2/Ø78x2	4
22	690140710	Lagerbussning Ø50/55 L=50	4
23	0395654	Hjul 300/55-14,5 SG (V)	1
	0395653	Hjul 300/55-14,5 SG (H)	1
24	7365005	Nav m/6 navbultar	2
	7365004	Bussning	
	7365001	Axel f	
	7365002	Distansring	
	630949019	Bricka (forsat) Ø45/71,7	
	630949019	Navbult M18x1.5 L=49mm	
	0396460	Navmutter M18x1.5	
	690140201	Lager (konisk dubbelt rulllager) ø72mm x ø35mm x 33mm	
	0379250	Låsring I 72 DIN472	
	690140651	Tätning-kassett 72-45-14/17	
25	0236333	Bult M20x420 8.8	2

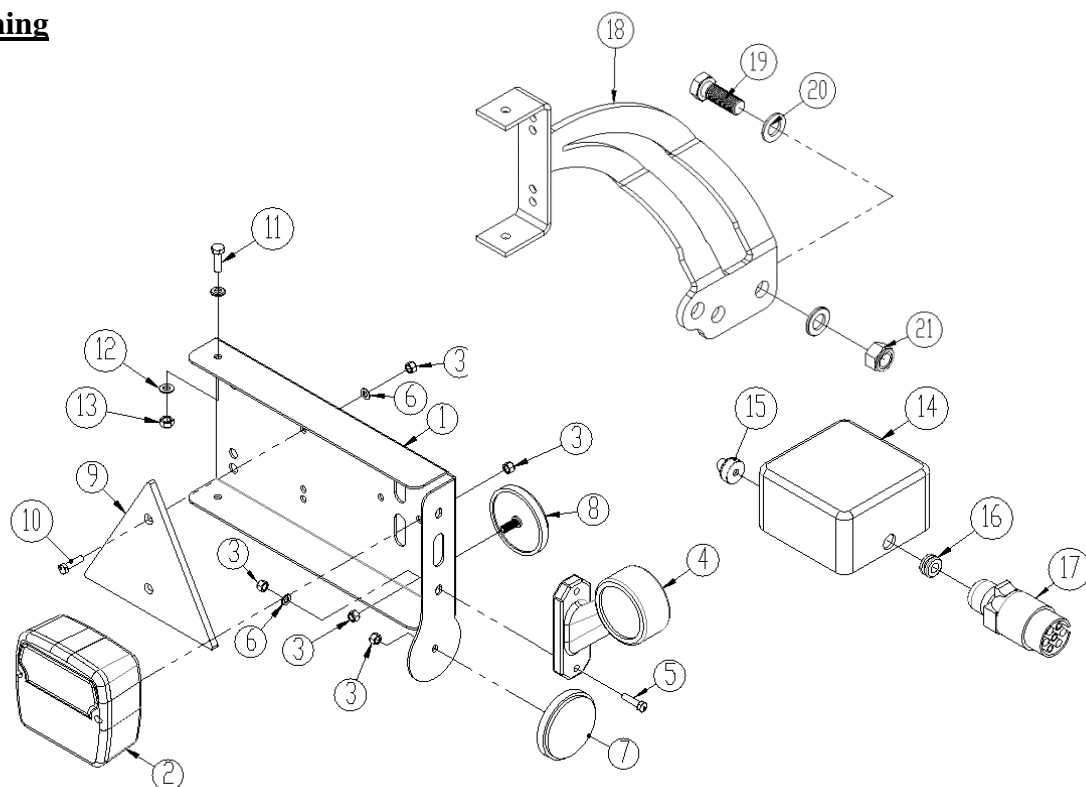
Kantutrustning



Pos	Art nr	Beskrivning	Antal
1		Se pos. 3 sida 20 (det är höger sidosektion)	
2	1295056	Hållare f/kantutrustning	2
3	0382800	U-klammer M16x100x150x100	4
4	0272290	Bricka Ø16	
5	0264090	Låsmutter M16	
6	1295057	Uppfällningsfäste f/kantutrustning	2

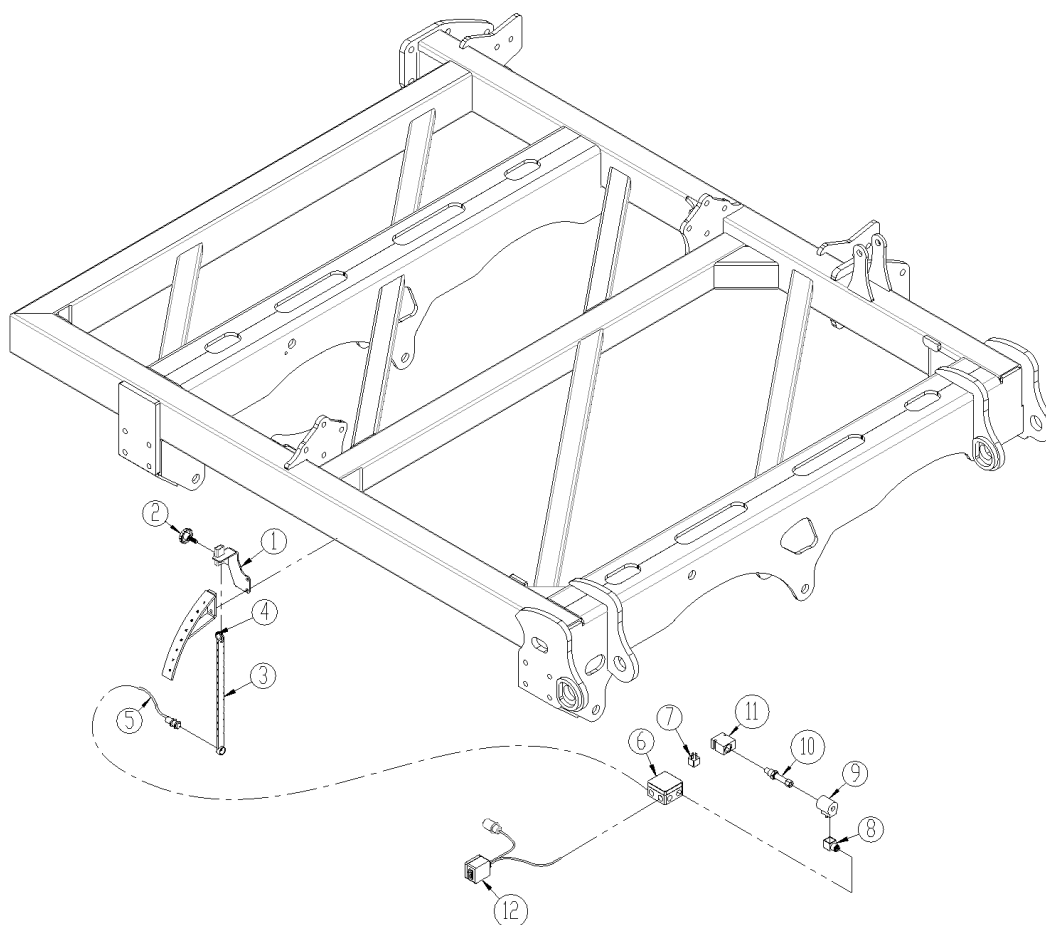
Pos	Art nr	Beskrivning	Antal
7	0237040	Bult M30x150mm	2
8	0272350	Bricka Ø30	4
9	0264155	Låsmutter M30	2
10	69525097J	Toppstångssprint Ø25 L=97	2
11	0378200	Låsring Ø4,5mm	2
12	1295058	Hållare t/pinne	2
13	0422390	Pinnhållare	2
14	0422145	Pinne 80x10mm lång	2
15	0235470	Bult M12x110 10,9	2
16	0248670	Brädbult M12x45	4
17	0272270	Bricka Ø12	12
18	0264070	Låsmutter M12	6
19	1295044	Fäste m/axeltapp	1
20	630949035	Nav (samlat)	2
20a	30949030	Nav	
20b	0263000	Låsmutter M20 kv. 10 (helmetall)	
20c	0379250	Låsring I 72 DIN472	
20d	0483730	O-ring 80x3	
20e	630949019	Bricka (forsat) Ø45/71,7	
20f	690140652	Passbricka Ø40/Ø50x1,0 mm (DIN 988)	
20g	690117063	Talliksfjäder 20,4x45x2,5	
20h	690140651	Tättnings-kassett 72-45-14/17	
20i	690140201	Lager (konisk dubbelt rulllager) ø72mm x ø35mm x 33	
21	0248421	Brädbult M10x30	12
22	0272260	Bricka Ø10	12
23	0264060	Låsmutter M10	12
24	690153509	Tallrik, slät, Ø508	1
25	1139840	Fäste m/axeltapp	1
26	690153508	Sabre Disc Ø510	1

LED-belysning



Pos.	Art nr.	Benämning	Antal
1	7357505	Lykthållare (V)	1
	7357508	Lykthållare (H)	1
2	7357504	Baklykta	2
3	0264030	Låsmutter M5	
4	7357507	Markeringsljus (V)	1
	7357509	Markeringsljus (H)	1
5	0233860	Bolt M5x20	
6	0272230	Bricka Ø5	
7	0656240	Reflex, gul	2
8	0656250	Reflex, vit	2
9	0521030	Reflex, röd	2
10	0233860	Bult M5x20	
11	0234330	Bult M6x20	
12	0272240	Bricka Ø6	
13	0264040	Låsmutter M6	
14	0520492	Kopplingslåda 105x105x60	1
15	7357545	Rutaseal nippel M20 8-12mm	2
16	7357546	Gummigenomföring	1
17	0527140	Kontakt 7 poligt DIN72 577 – ISO 1724	1
	690160080	Kabel 5x1mm ²	
18	1295122	Ljusfäste (H)	1
	1295120	Ljusfäste (V)	1
19	0235800	Bult M16x45	4
20	0272290	Bricka Ø16	8
21	0264090	Låsmutter M16	4

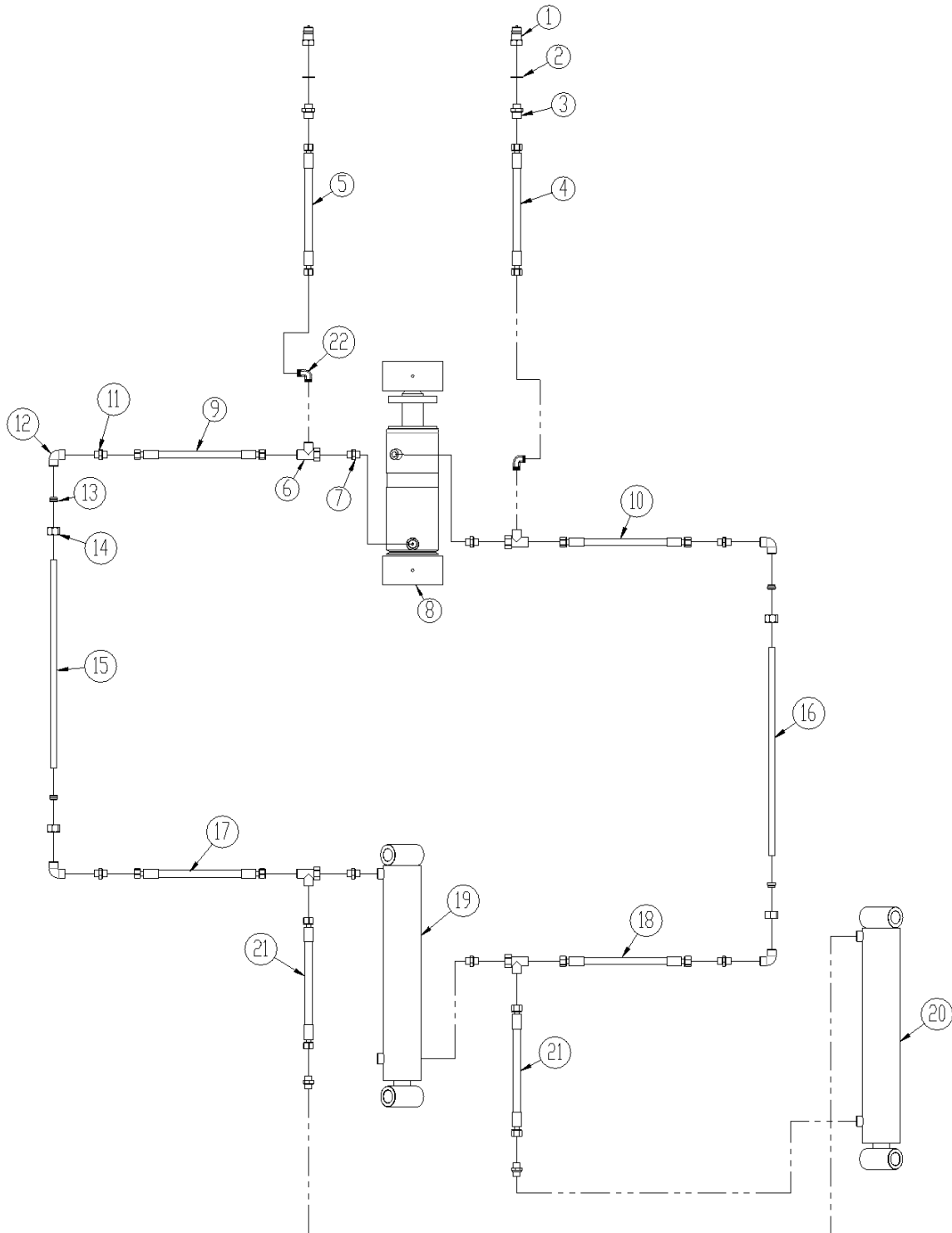
El-djupstopp f/tallrik



Pos.	Art nr.	Benämning	Antal
1	1295251	Hållare för skala	1
2	0489103	Fingerskruv	1
3	1295252	Skala	1
4	0431975	Låsring	1
5	0442768	Induktiv sensor M18 (inkl. kabel)	1
6	0520490	Kopplingslåda	1
7	0527120	Relä	1
8	0442766	Kontakt 2 pol +/- 12V	1
9	0442764	Magnetspole	1
10	0442762	Ventilpatron	1
11	0442763	Ventil block	1
12	0527175	Till/frånslag (komplett)	1
	0525060	Kabel 2 x 0,75 mm ²	

Hydraulik

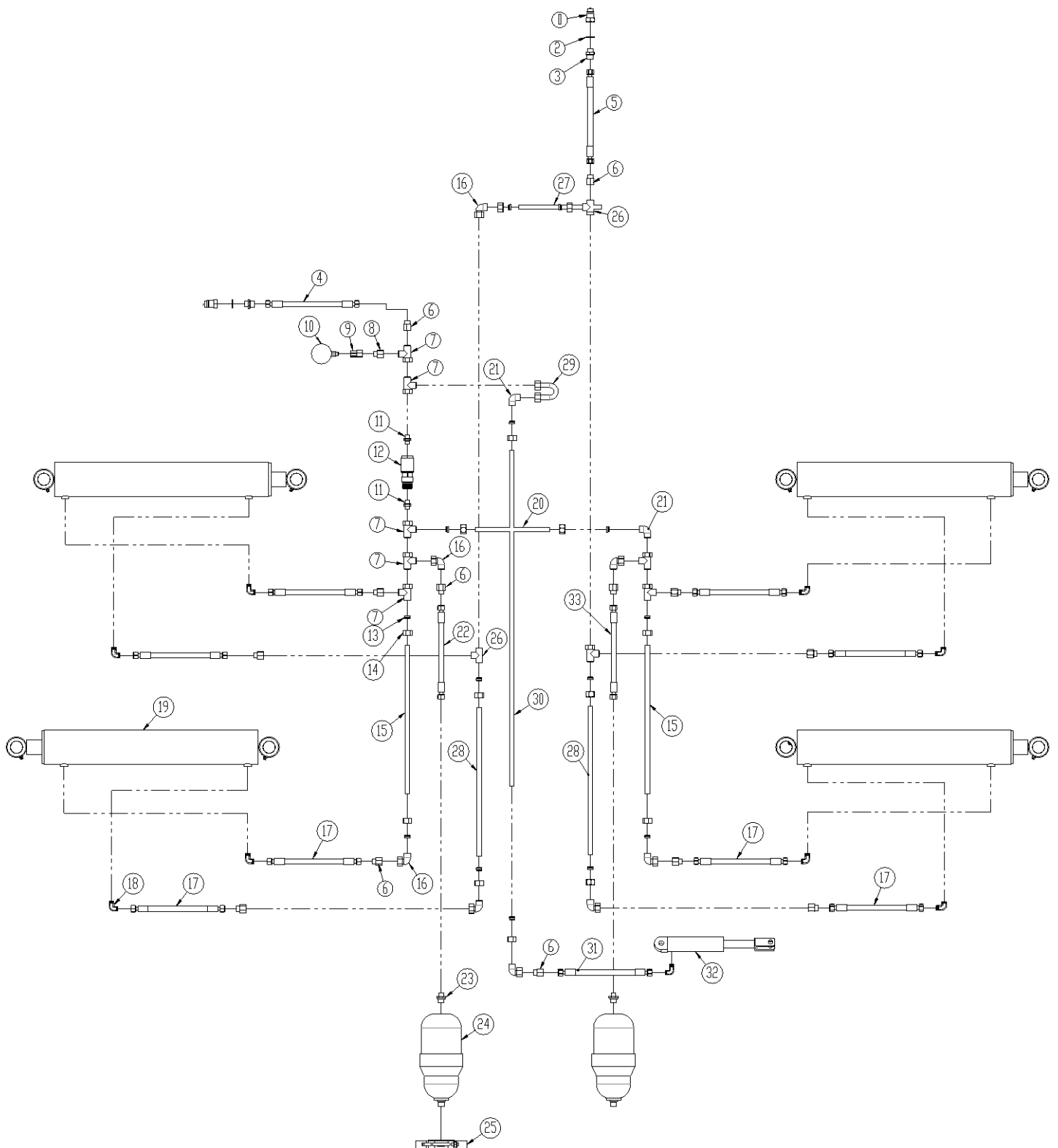
Drag och hjulställ



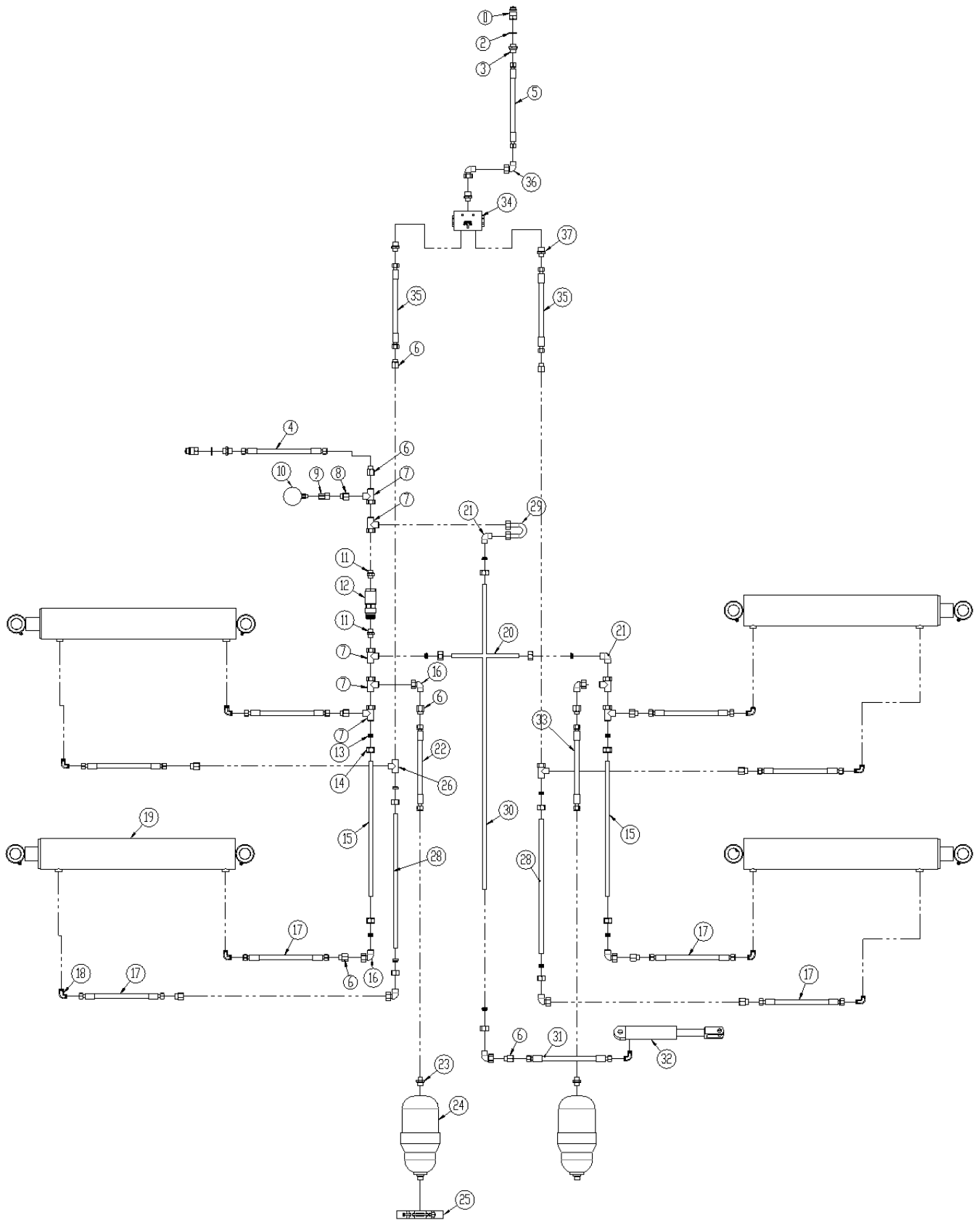
Pos	Art nr	Beskrivning	6,5m	7,5m
1	0444020	Snabbkoppling ½" hane	2	2
2	0449070	Bonded seals 1/2"	2	2
3	690203103	Inskruvning, rak 12 x 1/2"	2	2
4	0454973	Slang 4500 mm 3/8" st/st	1	1
5	0454969	Slang 4300 mm 3/8" st/st	1	1
6	0446502	Ställbar T12L	4	4
7	0446754	Inskruvning 12 x 3/8"	6	6
8		Se pos 2 sida 16		
9	0454240	Slang 900mm 3/8" st/st	1	1
10	0454306	Slang 1100 mm 3/8" st/st	1	1
11	0447701	Reduk. varv v/ø15mm rör+udv gänga.f ø12mm	4	4
12	0446240	Vinkel ø15mm	4	4
13	690204503	Skärring Ø15	4	4
14	690204504	Cirkulation Ø15	4	4
15	7345161	Hydraulikrör Ø15 mm, L = 2000mm	1	1
16	7345160	Hydraulikrör Ø15 mm, L = 21500mm	1	1
17	0454240	Slang 900mm 3/8" st/st	1	1
18	0454245	Slang 1000 mm 3/8" st/st	1	1
19		Se pos 5 sida 24		
20		Se pos 6 sida 24		
21	0454172	Slang 500 mm 3/8" st/st	2	2
22	0446200	Vinkel ø12indv.rör/ 3/8"	2	2

Rekommenderar mätning av hydraulslangar innan beställning

Sektion (till maskin nr 37299)



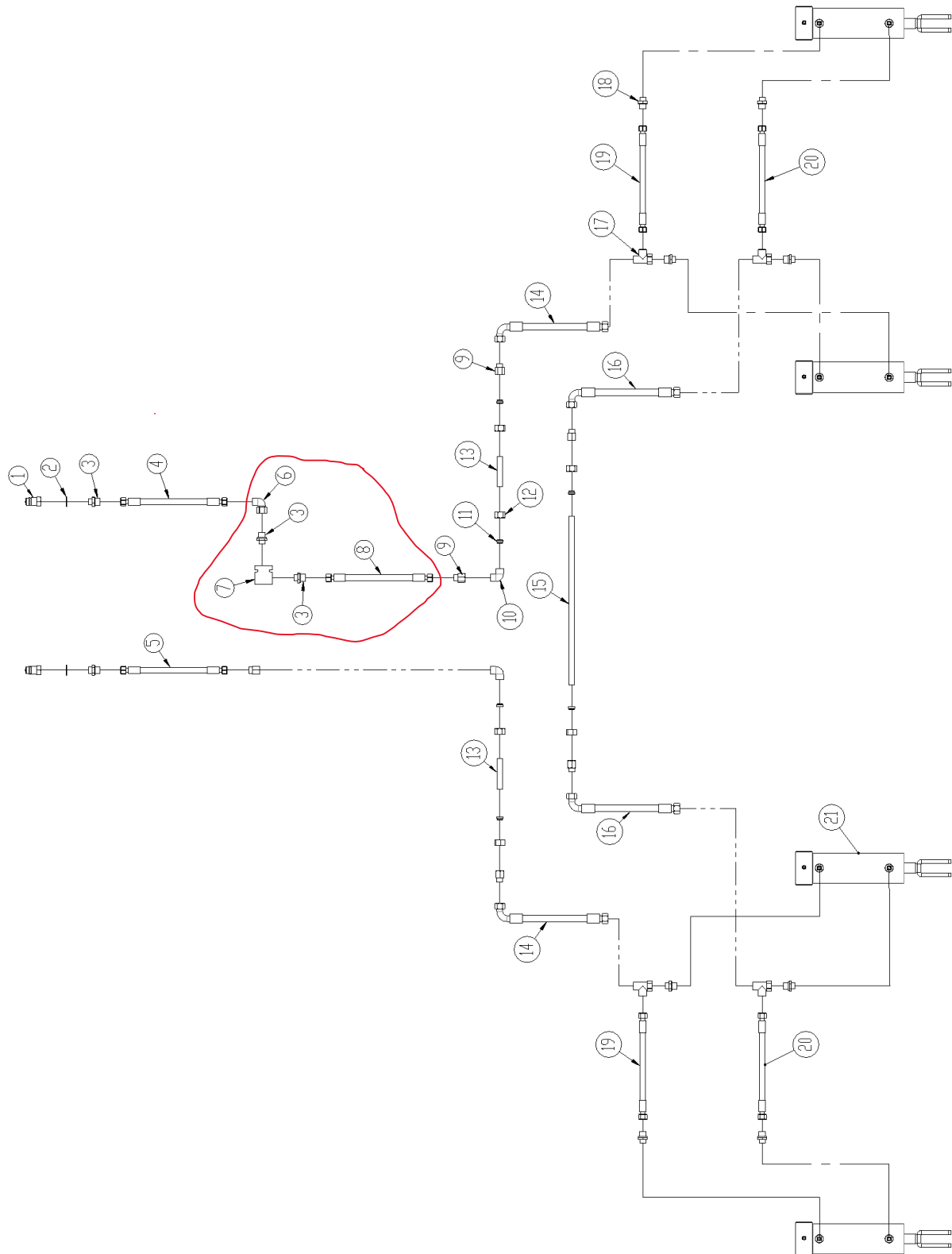
Sektion (från maskin nr 37300)



Pos	Art nr	Beskrivning	6,5m	7,5m
1	0444020	Snabbkoppling ½" hane	2	2
2	0449070	Bonded seals 1/2"	2	2
3	690203103	Inskruvning, rak 12 x 1/2"	2	2
4	0454990	Slang 5000 mm 3/8" st/st	1	1
5	0455016	Slang 5600 mm 3/8" st/st	1	1
6	0447701	Reduk. Varv v/ø15mm rör+udv gänga.f ø12mm	14	14
7	0446500	Ställbar T15L	8	8
8	0447700	Reduk. Varv v/ø15mm rör+udv gänga.f ø10mm	1	1
9	690206823	Manometerförskr. ø10sværx1/2"indv	1	1
10	0442052	Manometer 250 bar Ø100mm	1	1
11	0446757	Inskruvning rak 15mm x 1/2"	2	2
12	0442450	Sekvensventil justerbar ½" m33X2 (145 bar)	1	1
13	690204503	Skärring Ø15	14	14
14	690204504	Cirkulation Ø15	14	14
15	7345162	Hydraulikrör Ø15 mm, L = 1250mm	2	2
16	0446240	Vinkelnippel ø15mm	7	7
17	0454306	Slang 1100 mm 3/8" st/st	8	8
18	0446200	Vinkel nip ø12indv.rör/ 3/8"	9	9
19		Se pos 4 sida 20		
20	7345166	Hydraulikrör Ø15 mm, L = 280 mm	1	1
21	0446240	Vinkelnippel Ø15	2	2
22	0454204	Slang 700 mm 3/8" 90/90	1	1
23	690203096	Inskruvning, rak M18x1,5x10mm	2	2
24	690206510	Ackumulator	2	2
25	690206511	Spännare	2	2
26	0446525	T-nippel ½"	1	1
27	7345165	Hydraulikrör Ø15 mm, L = 250mm (utgår från maskin nr 37299)	1	1
28	7345163	Hydraulikrör Ø15 mm, L = 1130mm	2	2
29	0440210	U-hydraulikrör	1	1
30	7345161	Hydraulikrör Ø15 mm, L = 2000mm	1	1
31	0454130	Slang 310 mm 3/8" st/st	1	1
32		Se pos 34 sida 20		
33	0454246	Slang 1000 mm 3/8" 45/90	1	1
34	0442775	Flödesdelare	1	1
35	0454172	Slang 500 mm 3/8" st/st	2	2
36	0446679	Ställbar vinkel 12mm	2	2
37	0446754	Inskruvning 12 x 3/8"	3	3

Rekommenderar mätning av hydraulslangar innan beställning

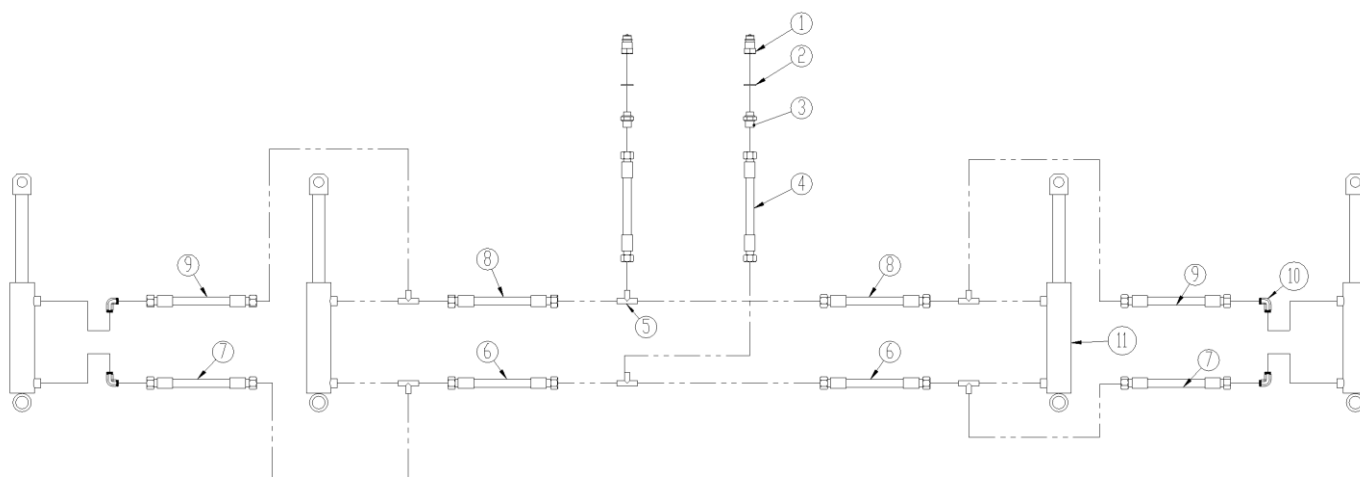
Tallrik (med och utan el-djupstopp)



Pos	Art nr	Beskrivning	6,5m	7,5m
1	0444020	Snabbkoppling ½" hane	2	2
2	0449070	Bonded seals 1/2"	2	2
3	690203103	Inskruvning, rak 12 x 1/2"	2	2
4	0455016	Slang 5600 mm 3/8" (utan el-djupstopp)	1	1
	0454990	Slang 5000 mm 3/8" (med el-djupstopp)	1	1
5	0455016	Slang 5600 mm 3/8"	1	1
6	0446679	Ställbar vinkel Ø12 (med el-djupstopp)	1	1
7		Se pos 11 sida 37 (med el-djupstopp)		
8	0454194	Slang 670 mm 3/8" st/st (med el-djupstopp)	1	1
9	0447701	Reduk. Varv v/ø15mm rör+udv gänga.f ø12mm	6	6
10	0446240	Vinkelnippel Ø15	2	2
11	690204503	Skärring Ø15	6	6
12	690204504	Cirkulation Ø15	6	6
13	7345164	Hydraulrör Ø15 mm, L = 90mm	2	2
14	0454245	Slang 1000 mm 3/8" st/st	2	2
15	7345159	Hydraulrör Ø15 mm, L = 500mm	1	1
16	0454335	Slang 1200 mm 3/8" st/st	2	2
17	0446502	Ställbar T12L m/o-ring	4	4
18	0446754	Inskruvning 12 x 3/8" m. O-ring	8	8
19	0454916	Slang 3300 mm 3/8" st/st	2	
	0454926	Slang 3500mm 3/8" st/st		2
20	0454916	Slang 3300mm 3/8" st/st	2	2
21		Se pos 46 sida 20		

Rekommenderar mätning av hydraulslangar innan beställning

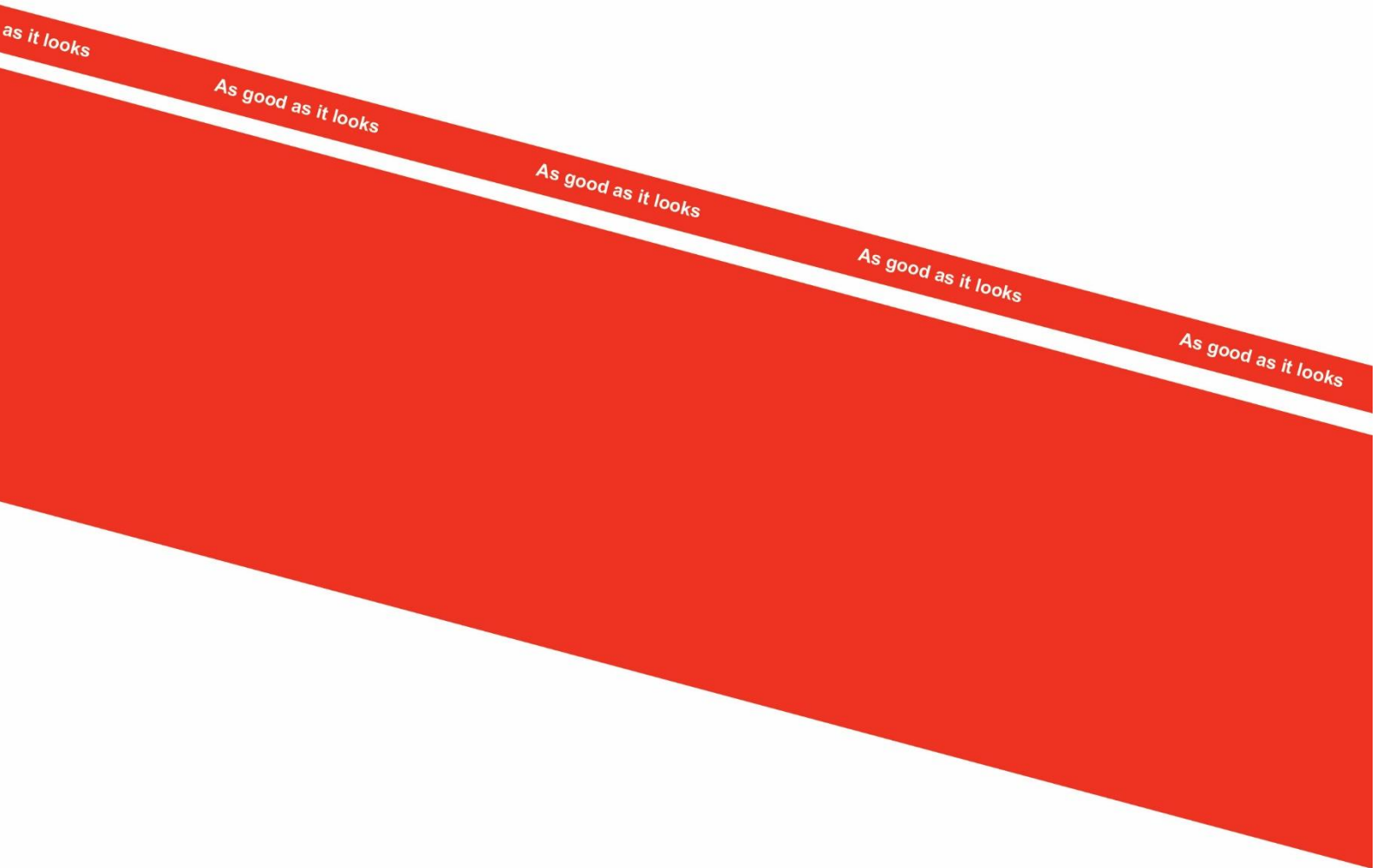
Springboard



Pos	Art nr	Beskrivning	6,5m	7,5m
1	0444020	Snabbkoppling 1/2" hane	2	2
2	0449070	Bonded seals 1/2"	2	2
3	0444490	Inskruvning 1/2"x1/4"	2	2
4	690201025	Slang 5640 mm 1/4" st/st	2	2
5	0446510	T-nippel 1/4"	6	6
6	0454313	Slang 1130 mm 1/4" st/st	2	2
7	xx	Slang xxx mm 1/4" st/st	2	
	xx	Slang xxx mm 1/4" st/st		2
8	0454313	Slang 1130 mm 1/4" st/st	2	2
9	xx	Slang xxx mm 1/4" st/st	2	
	xx	Slang xxx mm 1/4" st/st		2
10	690203006	Inskruvning, vinkel 10-3/8" BSP	4	4
11		Se pos 10 sida 30		

Rekommenderar mätning av hydraulslangar innan beställning

Anteckningar



2011
Denmark